

十三經注疏

四十

禮卷第十

喪服第十一

子夏傳



一服斬衰裳直經杖絞帶冠繩纓管屨者傳曰斬者
 何不緝也直經者麻之有黃者也直經大搨左本在
 下去五分一以為帶齊衰之經斬衰之帶也去五分
 一以為帶大功之經齊衰之帶也去五分一以為帶
 小功之經大功之帶也去五分一以為帶緦 緦之經
 小功之帶也去五分一以為帶直杖竹也削杖桐也
 杖各齊其心皆下本杖者何爵也無爵而杖者何擔
 主也非主而杖者何輔病也童子何以不杖不能病
 也婦人何以不杖亦不能病也絞帶者繩帶也冠繩
 纓條屬右縫冠六升外異鍛而勿及衰三升管屨者
 菅菲也外納居倚廬寢苦枕塊哭晝夜無時歆粥朝
 一溢米夕一溢米寢不說經帶既虞前屏柱榻寢有
 席食蔬食水飲朝一哭夕一哭而已既練舍外寢始
 菜葉飯素食哭無時父傳曰為父何以斬衰也父至
 尊也諸侯為天子傳曰天子至尊也君傳曰君至尊
 也父為長子傳曰何以三年也正體於上又乃將所
 重也庶子不得為長子三年不繼祖也為人後者
 曰何以三年也受重者必以尊服服之何如而可

之後同宗則可爲之後何如而可以爲人後支子
也爲所後者之祖父母妻妾之父母昆弟昆弟之
子若子妻爲夫傳曰夫至尊也妾爲君傳曰君至尊
也女子子在室爲父布總箭筈壘衰三年傳曰總六
升長六寸箭筈長尺吉筈尺二寸子嫁反在父之室
爲父三年公士大夫之衆臣爲其君布帶繩履傳曰
公卿大夫室老士貴臣其餘皆衆臣也君謂有地者
也衆臣杖不以即位近臣君服斯服矣繩履者繩菜
也疏衰裳齊牡麻經冠布纓削杖布帶疏履三年者
傳曰齊者何緝也牡麻者象麻也牡麻經右亦在上
冠者沽功也疏履者鹿蒯之菲也父卒則爲母繼母
如母傳曰繼母何以如母繼母之配父與因母同故
孝子不敢殊也慈母如母傳曰慈母者何也傳曰妾
之無子者妾子之無母者父命妾曰女以爲子命子
曰女以爲母若是則生養之終其身如母死則喪之
三年如母貴父之命也母爲長子傳曰何以三年也
父之所不降母亦不敢降也疏衰裳齊牡麻經冠布
削杖布帶疏履期者傳曰問者曰何冠也曰齊衰
功冠其受也總麻小功冠其衰也帶緣各視其冠
亦在爲母傳曰何以期也屈也至尊在不敢伸其以

也父必三年然後娶達子之志也妻傳曰為妻何
期也妻至親也出妻之子為母傳曰出妻之子為
母期則為外祖父母無服傳曰絕族無施服親者屬
出妻之子為父後者則為出母無服傳曰與尊者為
一體不敢服其私親也父卒繼母嫁從為之服報傳
曰何以期也貴終也不杖麻履者祖父母傳曰何以
期也至尊也世父母叔父母傳曰世父叔父何以期
也與尊者一體也然則昆弟之子何以亦期也旁尊
也不足以加尊焉故報之也父子一體也夫妻一體
也昆弟一體也故父子首足也夫妻脾合也昆弟四

大司小五介儀禮十一

三

體也故昆弟之義無分然而有分者則辟子之私也
子不私其父則不成為子故有東宮有西宮有南宮
有北宮異居而同財有餘則歸之宗不足則資之宗
世母叔母何以亦期也以名服也大夫之適子為妻
傳曰何以期也父之所不降子亦不敢降也何以不
杖也父在則為妻不杖昆弟為衆子昆弟之子傳曰
何以期也報之也大夫之庶子為適昆弟傳曰何以
期也父之所不降子亦不敢降也適孫傳曰何以期
不敢降其適也有適子者無適孫孫婦亦如之為
入後者為其父母報傳曰何以期也不貳斬也何以

不貳斬也持重於大宗者降其小宗也為人後者孰
後大宗也曷為後大宗大宗者尊之統也禽獸知
母而不知父野人曰父母何算焉都邑之士則知尊禰
矣大夫及學士則知尊祖矣諸侯及其大祖天子及其
始祖之所自出尊者尊統上卑者尊統下大宗者尊
之統也大宗者收族者也不可以絕故族人以支子
後大宗也適子不得後大宗女子子適人者為其父
母昆弟之為父後者傳曰為父何以期也婦人不貳
斬也婦人不貳斬者何也婦人有三從之義無專用
之道故未嫁從父既嫁從夫夫死從子故父者子之

天也夫者妻之天也婦人不貳斬者猶曰不貳天也
婦人不能貳尊也為昆弟之為父後者何以亦期也
婦人雖在外必有歸宗者小宗故服期也繼父同居
者傳曰何以期也傳曰夫死妻釋子幼子無大功之
親與之適人而所適者亦無大功之親所適者以其
貨財為之築宮廟歲時使之祀焉也不敢與焉若是
則繼父之道也同居則服齊衰期異居則服齊衰三
日必嘗同居然後為異居未嘗同居則不為異居為
人之君傳曰何以期也從服也姑姊妹女子子適人
無主者姑姊妹報傳曰無主者謂其無祭主考也何

以期也爲其無祭主故也爲君之父母妻長子祖父
母傳曰何以期也從服也父母長子君服斬妻則小
君也父卒然後爲祖後者服斬妾爲女君傳曰何以期
也妾之事女君與婦之事舅姑等婦爲舅姑傳曰何
以期也從服也夫之昆弟之子傳曰何以期也報之
也公妾大夫之妾爲其子傳曰何以期也妾不得體
君爲其子得遂也女子子爲祖父母傳曰何以期也
不敢降其祖也大夫之子爲世父母叔父母子昆弟
昆弟之子姑姊妹女子子無主者爲大夫命婦者唯
子不報傳曰大夫者其男子之爲大夫者也命婦者
閩何校

其婦人之爲太夫妻者也無主者命婦之無祭主者
也何以言唯子不報也女子子適人者爲其父母期
故言不報也言其餘皆報也何以期也父之所不降
子亦不敢降也大夫曷爲不降命婦也夫尊於朝妻
貴於室矣大夫爲祖父母適孫爲士者傳曰何以期
也大夫不敢降其祖與適也公妾以及士妾爲其父
母傳曰何以期也妾不得體君得爲其父母遂也疏
衰裳齊牡麻絰無受者寄公爲所寓傳曰寄公者何
也失地之君也何以爲所寓服齊衰三月也言與民
同也丈夫婦人爲宗子宗子之母妻傳曰何以服齊

衰三月也尊祖也尊祖故敬宗敬宗者尊祖之義也
宗子之母在則不爲宗子之妻服也爲舊君君之母
妻傳曰爲舊君者孰謂也仕焉而已者也何以服齊
衰三月也言與民同也君之母妻則小君也庶人爲
國君大夫在外其妻長子爲舊國君傳曰何以服齊
衰三月也妻言與民同也長子言未去也繼父不同
居者曾祖父母傳曰何以齊衰三月也小功者兄弟
之服也不敢以兄弟之服服至尊也大夫爲宗子傳
曰何以服齊衰三月也大夫不敢降其宗也舊君傳
曰大夫爲舊君何以服齊衰三月也大夫去君埽其

宗廟故服齊衰三月也言與民同也何大夫之謂乎
言其以道去君而猶未絕也曾祖父母爲士者如衆
人傳曰何以齊衰三月也大夫不敢降其祖也女子
子嫁者未嫁者爲曾祖父母傳曰嫁者其嫁於大夫
者也未嫁者其成人而未嫁者也何以服齊衰三月
不敢降其祖也大功布衰裳牡麻絰無受者子女子
子之長殤中殤傳曰何以大功也未成人也何以無
受也喪成人者其文縵喪未成人者其文不縵故殤
之經不摶垂蓋未成人也年十九至十六爲長殤十
五至十二爲中殤十一至八歲爲下殤不滿八歲以

皆為無服之殤無服之殤以日易月以日易月之
殤而無服故子生三月則父名之死則哭之未名
曰不哭也叔父之長殤中殤姑姊妹之長殤中殤昆
弟之長殤中殤夫之昆弟之子女子子之長殤中殤
適孫之長殤中殤大夫之庶子為適昆弟之長殤中
殤公為適子之長殤中殤大夫為適子之長殤中殤
其長殤皆九月纓經其中殤皆七月不纓經大功布
衰裳牡麻經纓布帶三月受以小功衰即葛九月者
傳曰大功布九升小功布寸一升姑姊妹女子子適
人者傳曰何以大功也出也從父昆弟為人後者為
其昆弟傳曰何以大功也為人後者降其昆弟也庶
孫適婦傳曰何以大功也不降其適也女子子適人
者為衆昆弟姪丈夫婦人報傳曰姪者何也謂吾姑
者吾謂之姪夫之祖父母世父母叔父母傳曰何以
大功也從服也夫之昆弟何以無服也其夫屬乎父
道者妻皆母道也其夫屬乎子道者妻皆婦道也謂
弟之妻婦者是嫂亦可謂之母乎故魯者人治之大
也也可無慎乎大夫為世父母叔父母子昆弟昆弟
之子為士者傳曰何以大功也尊不同也尊同則得
以其親服公之庶昆弟大夫之庶子為母妻昆弟傳

何以大功也先君餘尊之所厭不得過大功也太
人之庶子則從乎大夫而降也父之所不降子亦不
降也皆爲其從父昆弟之爲大夫者爲夫之昆弟
之婦人子適人者大夫之妻爲君之庶子女子子嫁
者未嫁者爲世父母叔父母姑姊妹傳曰嫁者其嫁
於大夫者也未嫁者成人而未嫁者也何以大功也
妻爲君之黨服得與女君同下言爲世父母叔父母
姑姊妹者謂妾自服其私親也大夫大夫之妻大夫之
子公之昆弟爲姑姊妹女子子嫁於大夫者君爲姑
姊妹女子子嫁於國君者傳曰何以大功也尊同也

儀禮

卷之十一

八

尊同則得服其親服諸侯之子稱公子公子不得禰
先君公子之子稱公孫公孫不得祖諸侯此自卑別
於尊者也若公子之子孫有封爲國君者則世世祖
是人也不祖公子此自尊別於卑者也是故始封之
君不臣諸父昆弟封君之子不臣諸父而臣昆弟封
君之孫盡臣諸父昆弟故君之所爲服子亦不敢不
服也君之所不服子亦不敢服也總衰裳牡麻經旣
除之者傳曰總衰者何以小功之總也諸侯之次
爲天子傳曰何以總衰也諸侯之大夫以時接見
至天子小功布衰裳澡麻帶經五月者叔父之下屬

適孫之下殤昆弟之下殤大夫庶子爲適昆弟之下
殤爲姑姊妹女子子子之下殤爲人後者爲其昆弟從
父昆弟之長殤傳曰問者曰中殤何以不見也大功
之殤中從上小功之殤中從下爲夫之叔父之長殤
昆弟之子女子子夫之昆弟之子子子子之下殤爲
姪庶孫丈夫婦人之長殤大夫公之昆弟大夫之子
爲其昆弟庶子姑姊妹女子子子之長殤大夫之妾爲
庶子之長殤小功布衰裳社麻經即葛五月者從祖
祖父母從祖父母報從祖昆弟從父姊妹孫適人者
爲人後者爲其姊妹適人者爲外祖父母傳曰何以
小功也以尊加也從母丈夫婦人報傳曰何以小功
也以名加也外親之服皆總也夫之姑姊妹姊姊姊
報傳曰姊姊姊姊者弟長也何以小功也以爲相與居
室中則生小功之親焉大夫大夫之子公之昆弟爲
從父昆弟庶孫姑姊妹女子子適士者大夫之妾爲
庶子適人者庶婦君母之父母從母傳曰何以小功
也君母在則不敢不從服君母不在則不服君子子
爲庶母慈已者傳曰君子子者貴人之子也爲庶母
何以小功也以慈加已也總麻三月者傳曰總者十
五升抽其半有事其縷無事其布曰總族曾祖父母

族祖父母族父母族昆弟庶孫之婦庶孫之中殤從
祖姑姊妹適人者報從祖父從祖昆弟之長殤外孫從
父合比弟姪之下殤夫之叔父之中殤下殤從母之長殤
報庶子爲父後者爲其母傳曰何以緦也傳曰與尊者
爲一體不敢服其私親也然則何以服緦也有死於
宮中者則爲之三月不舉祭因是以服緦也士爲庶
母傳曰何以緦也以名服也大夫以上爲庶母無服
貴臣貴妾傳曰何以緦也以其貴也乳母傳曰何以
緦也以名服也從祖昆弟之子曾孫父之姑從母昆
弟傳曰何以緦也以名服也甥傳曰甥者何也謂吾
舅者吾謂之甥何以緦也報之也壻傳曰何以緦報
之也妻之父母傳曰何以緦從服也姑之子傳曰吾
以緦報之也舅傳曰何以緦從服也舅之子傳曰吾
以緦從服也夫之姑姊妹之長殤夫之諸祖父母報
君母之昆弟傳曰何以緦從服也從父昆弟之子之
長殤昆弟之孫之長殤爲夫之從父昆弟之妻傳曰
何以緦也以爲托與同室則生緦之親焉長殤中殤
皆一等下殤降二等齊衰之殤中從上大功之殤中
以下記公子爲其母練冠麻衣縗緣爲其妻縗冠
葛經帶麻衣縗緣皆斷葬除之傳曰何以不在五服

之中也君之所不服子亦不敢服也君之所為服子亦不敢不服也大夫公之昆弟大夫之子於兄弟降一等為人後者於兄弟降一等報於所為後之兄弟之子若子兄弟皆在他邦加一等不及知父母與兄弟居加一等傳曰何如則可謂之兄弟傳曰小功以下為兄弟朋友皆在他邦袒免歸則已朋友麻君之所為兄弟服室老降一等夫之所為兄弟服妻降一等庶子為後者為其外祖父母從母舅無服不為後如邦人宗子孤為殤大功衰小功衰皆三月親則月葬如邦人改葬總童子唯當室總傳曰不當室則無

總服也凡妾為私兄弟如邦人大夫弔於命婦錫衰命婦弔於大夫亦錫衰傳曰錫者何也麻之有錫者也錫者十五升抽其半無事其縷有事其布曰錫女子子適人者為其父母婦為舅姑惡笄有首以墨卒哭子折笄首以笄布總傳曰笄有首者惡笄之有首也惡笄者櫛笄也折笄首者折言洋之首也言笄者象笄也何以言子折笄首而不言婦終之也妾為女君君之長子惡笄有首布總凡衰外削幅裳內削幅幅三徇若齊裳內衰外負廣出於適寸適博四寸出於衰衰長六寸博四寸衣帶下尺衽二尺有五寸袂

屬幅衣二尺有二寸袪尺二寸衰三升三升有半其
冠六升以其冠爲受受冠七升齊衰四升其冠七升
以其冠爲受受冠八升總衰四升有半其冠八升大
功八升若九升小功十升若十一升

儀禮卷第十一

儀禮卷第十二

士喪禮第十一

士喪禮死于適室幪用斂衾復者一人以爵弁服簪
裳于衣左何之扱領于帶升自前東榮中屋北面招
以衣曰皋某復三降衣于前受用篋升自阼階以衣
尸復者降自後西榮椳窗用角柶綴足用燕几奠脯
醢醢酒升自阼階奠于尸東帷堂乃赴于君主人西
階東南面命赴者拜送有賓則拜之入坐于牀東衆
主人在其後西面婦人俠牀東面親者在室衆婦人
戶外北面衆兄弟堂下北面君使人弔徹帷主人迎
于寢門外見賓不哭先入門右北面弔者入升自西
階東面主人進中庭弔者致命主人哭拜稽顙成踊
賓出主人拜送于外門外君使人徹帷主人如初
禭者左執領右執要入升致命主人拜如初禭者入
衣尸出主人拜送如初唯君命出升降自西階遂拜
賓有大夫則特拜之即位于西階東面不踊大夫
雖不辭入也親者禭不將命以即陳庶兄弟禭使人
以將命于室主人拜于位委衣于尸東牀上朋友禭
就以進主人拜委衣如初退哭不踊徹衣者執衣如
隧以適房爲銘各以其物亡則以緇長竿幅經末長

終幅廣三寸書銘於末曰某氏某之柩竹杠長三尺
置于宇西階上甸人掘坎于階間少西爲塋于西牆
下東鄉新盆槃瓶廢敦重萬皆濯造于西階下陳襲
事于房中西領南上不績明衣裳用布鬻筭用桑長
四寸纓中布巾環幅不繫掩練帛廣終幅長五尺析
其表瑱用白纁幘目用緇方尺二寸輕裏者組繫搯
手用玄纁裏長尺二寸廣五寸牢中旁寸著組繫決
用正王棘若擇棘組繫纁極二冒緇質長與手齊輕
殺掩足爵弁服純衣皮弁服祿衣緇帶韎韐竹笏夏
葛履冬白履皆纁緇約純組繫繫于踵庶祿繼陳不

用具三實于筭稻米一豆實於筐沐巾一浴巾二皆
用緇於筭擲於篋浴衣於篋皆饌于西序下南上管
人汲不說緇屈之祝浙米于堂南面用盆管人盥階
不升堂受潘奠于墜用重萬祝盛米于敦奠于具北
士有冰用夷槃可也外御受沐主人皆出戶外北
面乃沐櫛推用巾浴用巾推用浴衣澳濯棄于坎蚤
揃如他日鬻用組乃筭設明衣裳主人入即位商祝
襲祭服祿衣次主人出南面左袒扱諸面之右盥于
盆上洗具執以入宰洗初建于米執以從商祝執巾
入當牖北面徹執設巾徹楔受貝蓄于尸西主人

由足西牀上坐東面祝又受米奠于具此宰從立于
牀西在右主人左扱米實于右三實一具左中亦如
之又實米唯盈主人襲反位尚祝掩瓊設幘目乃履
綦結于跗連約乃襲三稱明衣不在筭設鞞帶摺笏
設決麗于擘自飯持之設握乃連擘設冒橐之撫用
衾巾衾綦蚤埋于坎重木刊鑿之甸人置重于中庭
參分庭一在南夏祝鬻餘飯用二鬻于西墻下幕用
䟽布久之繫用鞞懸於重幕用葦席北面左衽帶用
鞞負之結于後祝取銘置于重厥明陳衣于房南領
西上績絞橫三縮一廣終幅析其末緇衾頽裡無統

正德十一年

八儀禮十二

三

余當

祭服次散衣次凡十有九稱陳衣繼之不必盡用饌
于東堂下脯醢醴酒冪奠用功布實于簞在饌東設
盆盥于饌東有巾首經大鬲下本在左要經小焉散
帶垂長三尺牡麻經右本在上亦散帶垂皆饌于東
方婦人之帶牡麻結本在房牀第夷衾饌于西坳南
西方盥如東方陳一鼎于寢門外當東塾少南西面
其實特豚四鬻去蹄兩腠脊肺設局當西未素俎
在鼎西西順覆匕東柄士盥二人以竝東面立于西
階下布席于戶內下莞上簞尚祝布絞衾散衣祭服
祭服不倒美者在中士舉遷戶反位設牀第于兩楹之

闔社如初有執卒斂徹帷主人西面馮尸踊無筭主
婦東面馮亦如之主人髀髮袒衆主人免于房婦人
墜于室士舉男女奉尸俛于堂幪用夷衾男女如室
位踊無筭主人出于足降自西階衆主人東即位婦
人阼階上西面主人拜賓大夫特拜士旅之即位踊
襲經于序東復位乃奠舉者盥右執匕卻之左執俎
橫攝之入阼階前西面錯俎北面右人左執匕抽
肩于左手兼執之取鼎委于鼎北加局不坐乃札載
載兩髀于兩端兩有亞兩胎亞脊肺在於中皆覆進
抵執而俟夏祝及執事盥執醴先酒脯醢俎從升自

大司小及

儀禮十一

也

未

阼階丈夫踊甸人徹鼎巾待于阼階下奠于尸東執
醴酒北面西上豆錯俎錯於豆東立於俎北西上醴
酒錯於豆南祝受巾巾之由足降自西階婦人踊奠
者由重南東丈夫踊賓出主人拜送于門外乃代哭
不以官有禭者則將命擯者出請入告主人待于位
擯者出告須以賓入賓入中庭北面致命主人拜稽
顙賓升自西階出于足西面委衣如於室禮降出主
人出拜送朋友親禭如初儀西階東北面哭踊三降
主人不踊禭者以禭則必有裳執衣如初徹衣者亦
如之升降自西階以東宵為燎于中庭厥明滅燎陳

衣于房南領西上綃絞紵衾二君襚祭服散衣庶襚
凡三十稱紵不在筭不必盡用東方之饌兩瓦甒其
實醴酒角解木柶鬲豆兩其實葵菹芋羸醢兩邊無
滕布巾其實栗不擇脯四脰奠席在饌北奠席在其
東極殯見社棺入主人不哭升棺月軸蓋在下熬黍
稷各一筐有魚腊饌于西北南陳三鼎于門外北上
豚合升魚鱠鮓九腊左胙解不升其他皆如初燭俟
于饌東祝徹盥于門外入升自階階丈夫踊祝徹巾
授執事者以待徹饌先取醴酒北面其餘取先設者
出于足降自西階婦人踊設於序西南當西榮如設
于堂醴酒位如初執事豆北南面東上乃適饌帷堂
婦人尸西東面主人及親者升自西階出于足西面
袒士盥位如初布席如初階祝布絞紵衾衣美者在
外君襚不倒有大夫則告士舉遷尸復位主人踊無
筭卒斂徹帷主人馮如初主婦亦如之主人奉尸斂
于棺踊如初乃蓋主人降拜大夫之後至者北面祝
肆衆主人復位婦人東復位設熬旁一筐乃塗踊無
筭卒塗祝取銘置于肆主人復位踊奠乃奠燭升自
阼階祝執巾席從設于奧東面祝反降及執事執饌
士盥舉鼎入西面北上如初載魚左首進鬻三列腊

進抵祝執醴如初酒豆籩俎從升自阼階入夫踊匍
入徹鼎奠由楹內入于室醴酒北面設豆上豆道道南
栗栗東脯豚當豆魚次腊特于俎北醴酒在俎南南巾
如初既錯者出立于戶西西上祝後闔戶先出楹西
降自西階婦人踊奠者由重南東之夫踊實出婦人
踊王人拜送于門外入及兄弟北面哭殯兄弟出主
人拜送于門外衆主人出門哭止皆西面于東方闔
門主人揖就次君若有賜焉則視斂既布衣君至主
人出迎于外門外見馬首不哭還入門右北面及衆
主人袒巫止于廟門外祝代之小臣二人執戈先二
人後君釋采入門主人辟君升自阼階西鄉祝負墉
南面主人中庭君哭主人哭拜稽顙成踊出君命反
行事主人復位君升主人西楹東北面升公卿
大夫繼主人東上乃斂卒公卿大夫逆降復位主人
降出君反主人主人中庭君坐撫當心主人拜稽顙
成踊出君反之復初位衆主人辟于東壁南面君降
西鄉命主人馮尸主人升自西階由是西面馮尸不
當君所踊主婦東面馮亦如之奉尸斂于棺乃蓋主
人降出君反之入門左視塗君升即止衆主人復位
卒塗主人出君命之反奠入門右乃蓋尸自西階君

要節而踊主人從踊卒奠主人出哭者君出門廟
中哭主人不哭辟君式之貳車畢乘主人哭拜送襲
入即位衆主人襲拜大夫之後至者成踊賓出主人
拜送三日成服比拜君命及衆賓不拜棺中之賜朝
夕哭不時子卯婦人即位于堂南上哭丈夫即位于
門外西面北上外兄弟在其南南上賓繼之北上門
東北面西上門西北面東上西方東面北上主人即
位辟門婦人拊心不哭主人拜賓房三右還入門哭
婦人踊主人堂下直東序西面兄弟皆即位如外位
鄉大夫在主人之南諸公門東少進他國之異爵者

門西少進敵則先拜他國之賓凡異爵者拜諸其位
敵者盥于門外燭先入升自阼階丈夫踊祝取醴北
面取酒立于其東取豆籩俎南面西主祝先出酒豆
邊俎序從降自西階婦人踊設于序西南直西榮醴酒
北面西上豆西面錯立于豆北南面籩俎既錯立于
執豆之西東上酒錯復位醴錯于西遂先由主人之
北適饗乃奠醴酒脯醢升丈夫踊入如初設六巾錯
者出立于戶西西上滅燭出祝闔戶先降自西階婦
人踊奠者由重南東丈夫踊賓出婦人踊主人拜送
衆主人出婦人踊出門哭止皆復位闔門主人卒拜

送賓揖衆主人乃就次朔月奠用特豚魚腊陳三鼎如初東方之饌亦如之無邊有黍稷用瓦敦有蓋當邊位主人拜賓如朝夕哭卒徹舉鼎入升皆如初奠之儀卒訖釋匕于鼎俎行訖者逆出句人徹鼎其序醴酒菹醢黍稷俎其設于室豆錯俎錯腊特黍稷當邊位敦啓會卻諸其南醴酒位如初祝與執豆者巾乃出主人要節而踊皆如朝夕哭之儀月半不殷奠有薦新如朔奠徹朔奠先取醴酒其餘取先設者敦啓會面足序出如入其設于外如於室筮宅冢人營之掘四隅外其壤掘中南其壤旣朝哭主人皆往兆

閔何校

儀禮十二

八

祭順

南北面免經命筮者在主人之右筮者東面抽上韜兼執之南面受命命曰哀子某爲其父某甫筮宅度茲幽宅兆基無有後艱筮人許諾不述命右還北面指中封而筮卦者在左卒筮執卦以示命筮者命筮者受視反之東面旅占卒進告于命筮者與主人占之曰從主人經哭不踊若不從筮擇如初儀歸殯前北面哭不踊旣井椁主人西面拜工左還椁反位哭不踊婦人哭于堂獻材于殯門外西面北上請主人徧視之如哭椁獻素獻成亦如之卜日旣朝哭皆復外位卜人先奠龜于西塾之南首有席楚燭置于爨

在龜東族長泣下及宗人吉服立于門西東面南止
者三人在其南北上下人及執燵席者在塾西闔
策筵主婦立于其內席于闔西闔外宗人告事具主
入北面免經左擁之泣下即位于門東西面下人抱
龜燵先奠龜西首燵在北宗人受下人龜示高泣下
受視反之宗人還少退受命命曰哀子其來日其下
葬其父某甫考降無有近悔許諾不述命還即席西
面坐命龜興後下人龜負東桑下人坐作龜興宗人
受龜示泣下泣下受視反之宗人退東面乃旅三卒
不釋龜告于泣下與主人占曰某日從後下人龜告
于主婦主婦與告于異爵者使人告于衆賓下人徹
龜宗人告事畢主人經入哭如筵坐賓出拜送若不
從下釋如初儀

儀禮卷第十三

既夕禮第十三

既夕哭請啓期告于賓夙興設盥于祖廟門外陳鼎
皆如殯東方之饌亦如之夷牀饌于階間二燭俟于
殯門外丈夫髻散帶垂即位如初婦人不哭主人拜
賓入即位袒商祝免袒執功布入升自西階盡階不
升堂聲三啓三命哭燭入祝降與夏祝交于階下取
銘置于重踊無筭商祝拂柩用功布幘用夷衾遷于
祖用軸重先奠從燭從柩從燭從主人從升自西階
奠俟于下東面北上主人從升婦人升東面衆人東

儀禮十三卷

一

請

即位正柩于兩楹間用夷牀主人柩東西面置重如
初席升設于柩西奠設如初中之升降自西階主人
踊無筭降拜賓即位踊饗主婦及親者由足西面薦
車直東榮北軌質明滅燭徹者升自阼階降自西階
乃奠如初升降自西階主人要節而踊薦馬纓三就
入門北面交纜圉人夾牽之御者執策立于馬後哭
成踊石還出賓出主人送于門外有司請祖期曰日
側主人入袒乃載踊無筭卒束饗降奠當前東商祝
飾柩一池紐前經後緇齊三采無具設披屬引陳明
器於車之西折橫覆之抗木橫三縮二加抗席三

加茵用疏布緇翦有幅亦縮二橫三器西南上續茵
苞二簋三黍稷麥甕三醢醢胥冪用疏布甒二醴酒
冪用功布皆木斝久之用器弓矢耒耜兩敦兩扞祭
匱匱實于槃中南流無祭器有燕樂器可也役器甲
冑于管燕器杖笠斐徹奠中席俟於西方主人要節
而踊袒商祝御柩乃袒踊讓少南當前東婦人降即
位于階間祖還車不還器祝取銘置于茵二人還重
左還布席乃奠如初主人要節而踊薦馬如初賓出
主人送有司請葬期入復位公贈玄纁束馬兩擯者
出請入告主人釋杖迎于廟門外不哭先入門右北
而及衆主人袒馬入設賓奉幣由馬西當前輅北面
致命主人哭拜稽顙成踊賓奠幣于棧左服出宰由
主人之北舉幣以東士受馬以出主人送于外門外
拜讓入復位杖賓贈者將命擯者出請入告出告須
馬入設賓奉幣擯者先入賓從致命如初主人拜于
位不踊賓奠幣如初舉幣受馬如初擯者出請若奠
入告出以賓入將命如初士受羊如受馬又請若賻
入告主人出門左西面賓東面將命主人拜賓出委
之安由主人之北東面舉之反位若無器則拊受之
又請賓告事畢拜送入贈者將命擯者出請納賓如

初賓奠幣如初若就器則坐奠於陳凡將禮必請而
台拜送兄弟贈奠可也所知則賵而不奠知死者贈
知生者賵書賵於方若九若七若五書遣於策乃代
哭如初宵為燎於門內之右厥明陳鼎五于門外如
初其實羊左胖髀不升腸五胃五離肺豕亦如之豚
解無腸胃魚腊鮮獸皆如初東方之饌四豆脾析蟬
醢葵菹羸醢四邊棗糗栗脯醴酒陳器滅燎執燭俠
輅北面賓入者拜之徹者入丈夫踊設于西北婦人
踊徹者東鼎入乃奠豆南上績籩羸醢南北上績俎
二以成南上不績特鮮獸醴酒在籩西北上奠者出

主人要節而踊甸人抗重出自道道左倚之薦馬馬
出自道車各從其馬駕於門外西面而俟南上徹者
入踊如初徹中苞牲取下體不以魚腊行器茵苞器
序從車從徹者出踊如初主人之史請讀賵執筭從
柩東當前東西面不命毋哭哭者相止也唯主人主
婦哭燭在右南面讀書釋筭則坐立命哭滅燭書與
筭執之以逆出公史自西方東面命毋哭主人主婦
皆不哭讀遣卒命哭滅燭出商祝執功布以御柩執
披三人袒乃行踊無筭出官踊罷至于邦門公使宰
夫贈玄纁束主人去杖不哭由左聽命賓由右致命

主人哭拜稽顙賓升實幣於蓋降主人拜送賓何
乃行至于壙陳器于道東西北上茵先入屬引主人
袒衆主人西面北上婦人東面皆不哭乃窆主人哭
踊無筭齎贈用制幣玄纁束拜稽顙踊如初卒袒拜
賓主婦亦拜賓即位拾踊三齎賓出則拜送藏器於
旁加見藏苞篋於旁加沂郤之加抗席覆之加抗木
實土三主人拜鄉人即位踊齎如初乃反哭入升自
西階東面衆主人堂下東面北上婦人入丈夫踊升
自阼階主婦入于室踊出即位及丈夫拾踊三賓弔
者升自西階曰如之何主人拜稽顙賓降出主人送

于門外拜稽顙遂適殯宮皆如啓位拾踊三兄弟出
主人拜送衆主人出門哭止闔門主人揖衆主人乃
就次猶朝夕哭不奠三虞卒哭明日以其班祔記士
處適寢寢東首于此壙下有疾疾者齊養者皆齊徹
琴瑟疾病外內皆埽徹褻衣加新衣御者四人皆坐
持體屬纊以俟絕氣男子不絕於婦人之手婦人不
絕於男子之手乃行禱於五祀乃卒主人啼兄弟哭
設牀第當牖衽下莞上簟設枕遷尸復者朝服左執
領右執要招而左揆貌如軫上兩末綴足用燕几校
在南御者坐持之即牀而奠當臚用吉器若醴若酒

無巾柩赴曰君之臣某死赴母妻長子則曰君之臣
某之某死室中唯主人主婦坐兄弟有命夫命婦在
焉亦坐尸在室有君命衆主人不出椁者委衣于牀
不坐其椁于室戶西北面致命夏祝浙米差盛之御
者四人抗衾而浴禮第其母之喪則內御者浴鬢無
筭設明衣婦人則設中帶卒洗具反于筭實具柱右
顛左顛夏祝徹餘飯瑱塞耳掘坎南順廣尺輪二尺
深三尺南其壤塗用塊明衣裳用幕布袂屬幅長下
膝有前後裳不辟長及鰲縗緦緇純設握裏親膚
繫鉤中指結于擊甸人築坎隸人涅廁既襲宵爲

燎于中庭厥明滅燎陳衣凡絞紛用布倫如朝服設
於于東堂下南順齊于坵饌于其上兩甒醴酒酒在
南篚在東南順實角解四木柩二素勺二豆在甒北
二以竝籩亦如之凡籩豆實于設皆中之解俟時而
酌柩覆加之面枋及錯建之小斂辟奠不出室無踊
節既馮尸主人袒髻髮絞帶衆主人布帶大斂于阼
大夫升自西階階東北面東上既馮尸大夫逆降復
位中奠執烛者滅燭出降自阼階由主人之北東既
殯主人說髻三日絞垂冠六升外緝纓條屬厭衰三
升履外納杖下本竹桐一也居倚廬寢苦枕塊不說

經帶哭晝夜無時非喪事不言歆粥朝一溢米夕二溢水不食菜果主人乘惡車白狗幣蒲蔽御以蒲大服木館約綏約轡木鑣馬不齊髦王婦之車亦如之疏布褫貳車白狗攝服其他皆如乘車朔月童子執帚卻之左手捧之從徹者而入比奠舉席掃室聚諸安布席如初卒奠婦者執帚垂末內鬣從執燭者而東燕養饋羞湯沐之饌如他日朔月若薦新則不饋于下室筮宅冢人物土卜曰吉告從于主婦主婦哭婦人皆哭主婦升堂哭者皆止啓之听外內不哭夷牀軼軸饌于西■東其二廟則饌于禰廟如小斂

奠乃啓朝于禰廟重止于門外之西東面柩入升自西階正柩于兩楹間奠止于西階之下東面北上主人升柩東西面衆主人東即位婦人從升東面奠升設于柩西升降自西階主人要節而踊燭先入者升堂東楹之南西面後入者西階■北面在下主人降即位徹乃奠升降自西階主人踊如初祝及執事舉奠巾席從而降柩從序從如初適祖薦乘車鹿淺幣于羊革鞞載壇載皮弁服纓轡貝勒縣于衡道車載初服橐車載蓑笠將載祝及執事舉奠戶西南面東上卒東前而降奠席于柩西巾奠乃牆抗木刊茵著

用茶實綬澤馬鞞苞長三尺一編管簪三其實皆論
祖還車不易位執披者旁四人凡贈幣無常凡糗不
煎唯君命止柩于廔其餘則否車至道左北面立東
上柩至于壙斂服載之卒窆而歸不驅君視斂若不
待奠加蓋而出不視斂則加蓋而至禮事既正柩實
出遂匠納車于階闕祝饌祖奠于主人之南當前輅
北上中之弓矢之新沾功有弭飾馬亦張可也有秘
設依撻焉有鞞獠夫一乘骨鏃短衛志矢一乘軒輶
中亦短衛

儀禮卷第十四

士虞禮第十四

士虞禮特豕饋食側身于廟門外之右東面魚腊饔
亞之北上饔饗在東壁西面設洗于西階西南水在
洗西篚在東尊于室中北墻下當戶兩甒醴酒酒在
東無禁常布用絺布加勺南枋素几葦席在西序下直
荆茅長五寸束之實于篚饌于西站上饌兩豆沮醢
于西楹之東醢在西一鉶亞之從蠶豆兩亞之四邊
亞之北上饌黍稷二敦于階間西上藉用葦席也水
錯于槃中南流在西階之南篋巾在其東陳三鼎于
門外之右北北面北上設扃鼎匕俎在西塾之西羞燔
俎在內西塾上南順主人及兄弟如葬服賓執事者
如弔服皆即位于門外如朝夕臨位婦人及內兄弟
服即位于堂亦如之祝免澡葛經帶布席于室中東
面右凡降出及宗人即位于門西東面南上宗人告
有司具遂請拜賓如臨入門哭婦人哭主人即位于
堂衆主人及兄弟賓即位于西方如及哭位祝入門
左北面宗人西階前北面祝盥升取苴降洗之升入
設于几東席上東縮降洗解升止哭主人何杖入祝
從在左西面贊薦道醢醢在北佐食及執事盥出舉

長在左鼎入設于面階前東面此上已俎從設左入
抽高寓七佐食及右人載卒祀者逆退復位俎入設
于豆東魚亞之腊特贊設二敦于俎南黍其東稷設
一鉶于豆南佐食出立于戶西贊者徹鼎祝酌醴命
佐食啓會佐食許諾啓會卻于敦南復位祝奠解于
鉶南復位主人再拜稽首祝饗命佐食祭佐食許諾
鉶袒取黍稷祭于豆三取膚祭祭如初祝取奠解祭
亦如之不盡益反奠之主人再拜稽首祝祝卒主人
拜如初哭出復位祝迎尸一人衰經奉篚哭從尸尸
入門丈夫踊婦人踊溥尸盥宗人授巾尸及階祝延

尸尸升宗人詔踊如初尸入戶踊如初哭止婦人入
于房主人及祝拜安尸尸拜遂坐從者錯篚于尸左
席上立于其北尸取奠左執之取菹擣于醢祭于豆
間祝命佐食墮祭佐食取黍稷肺祭授尸尸祭之祭
奠祝祝主人拜如初尸嘗醴奠之佐食舉肺脊授尸
尸受振祭齊之左手執之祝命佐食邇敦佐食舉黍
錯于席上尸祭鉶嘗鉶黍羹濟自門入設于鉶南截
四豆設于左尸飯播餘于篚三飯佐食舉幹尸受振
祭齊之實于篚又三飯舉脍祭如初佐食舉魚腊實
于篚又三飯舉肩祭如初舉魚腊俎俎釋三个尸卒

食佐食受肺脊實于篚反黍如初設主人洗廢爵酌酒酌尸尸拜受爵主人北面答拜尸祭酒嘗之賓長以肝從實于俎縮右鹽尸左執爵右取肝搗鹽振祭齊之加于俎賓降反俎于西塾復位尸卒爵祝受不相爵主人拜尸答拜祝酌授尸尸以醋主人主人拜受爵尸答拜主人坐祭卒爵拜尸答拜筵祝南面主人獻祝祝拜坐受爵主人答拜薦道醢設俎祝左執爵祭薦奠爵興取肺坐祭齊之興加于俎祭酒嘗之肝從祝取肝搗鹽振祭齊之加于俎卒爵拜主人答拜祝坐授主人主人酌獻佐食佐食北面拜坐受爵

主人答拜佐食祭酒卒爵拜主人答拜受爵出實于篚升堂復位主婦洗足爵于房中酌亞獻尸如主人儀自反兩籩棗栗設于會南棗在西尸祭籩祭酒如初賓以燔從如初尸祭燔卒爵如初酌獻祝籩燔從獻佐食皆如初以虛爵入于房賓長洗總爵三獻燔從如初儀婦人復位祝出尸西面告利成主人哭皆哭祝入尸謾從者奉篚哭如初祝前尸出尸踊如初降堂踊如初出門亦如之祝反入徹設于西北隅如其設也凡在南廡用席祝薦席徹入于房祝自執其俎出贊闔牖尸主人降賓出主人出門哭止皆復位

樂人告事畢賓出主人送拜稽顙記虞沐浴不櫛陳
牲于廟門外北首西上寢右日中而行事祔于廟門
西主人不視豚解羹鉶升左肩臂臠肫骼脊脅離肺
膚祭三取諸左臚上肺祭一實于上出升魚鱠鮓九
實于中鼎升腊左胖髀不升實于下鼎皆設扃鬲陳
之載猶進祗魚進馨祝俎髀脰脊脅離肺陳于階間
敦東溲尸盥執盤西面執匱東面執巾在其北東面
宗人授巾南面主人在室則宗人升尸外北面佐食
無事則出尸負依南面劔芼用苦若薇有滑夏用葵
一用苴有柶豆實葵菹菹以西羸醢籩棗烝栗擇尸

廷器

儀禮十四

四

建

入祝從尸尸坐不說履尸謬祝前鄉尸還出尸又鄉
尸還過主人又鄉尸還降階又鄉尸降階還及門如
出尸尸出祝反入門左北面復位然後宗人詔降尸
服卒者之上服男男尸女女尸必使異姓不使賤者
無尸則禮及薦饌皆如初既饗祭于苴祝祝卒不綏
祭無黍羹濟載從獻主人哭出復位祝闔牖戶降復
位于門西男女拾踊三如食間祝升哭聲三啓尸
主人入祝從啓牖鄉如初主人哭出復位卒徹祝佐
食降復位宗人詔降如初始虞用柔日曰之子其哀
顯相夙興夜處不寧敢用絜牲剛鬣香合嘉薦普淖

明齊澹酒哀薦拾事適爾皇祖某甫饗再薦皆如初
曰哀薦虞事三虞卒哭他用剛日亦如初曰哀薦成
事獻畢未徹乃饒尊兩甒于廟門外之右少南水尊
在酒西勺北枋洗在尊東南水在洗東甒在西饌邊
豆脯四脰有乾肉折俎二尹縮祭半尹在西塾尸出
執几從席從尸出門右南面席設于尊西北東面几
在南賓出復位主人出即位于門東少南婦人出即
位于主人之北皆西面哭不止尸即席坐唯主人不
哭洗廢爵酌獻尸尸拜受主人拜送哭復位薦脯酉
設俎于薦東胸在南尸左執爵取脯搗醢祭之佐食

問何故

儀禮十四

五

東集刊

授齊尸受振祭齊反之祭酒卒爵奠于南方主人及
兄弟踊婦人亦如之主婦洗足爵亞獻如主人儀無
從踊如初賓長洗纒爵三獻如亞獻踊如初佐食取
俎實于篚尸謏從者奉篚哭從之祝前哭者皆從及
大門內踊如初尸出門哭者止賓出主人送拜稽顙
主婦亦拜賓丈夫說經帶于廟門外入徹主人不與
婦人說首經不說帶無尸則不饒猶出几席設如初
拾踊三哭止告事畢賓出死三日而殯三月而葬遂
卒哭將旦而祔則薦卒辭曰哀子某來日其濟附爾
于爾皇祖某甫尚饗女子曰皇祖妣某氏婦曰孫婦

于皇祖姑某氏其他辭一也饗辭曰哀子某主為而
哀薦之饗明日以其班祔沐浴搔剪用豕膚為折
俎取諸脰臄其他如饋食用嗣尸曰孝子某孝顯相
夙與夜處小心畏忌不惰其身不寧用尹祭嘉薦普
淖普薦澹酒適爾皇祖某甫以濟祔爾孫某甫尚饗
晷而小祥曰薦此常事又晷而大祥曰薦此祥事中
月而禫是月也吉祭猶未配

閩何校

儀禮十四

六

集宋刊

儀禮卷第十四

儀禮卷第十五

特牲饋食禮第十五

特牲饋食之禮不諏日及筮日主人冠端玄即位于門外西面子姓兄弟如主人之服立于主人之南西面北上首司羣執事如兄弟服東面北上席于門中闌西闌外筮人取筮于西塾執之東面受命于主人宰自主人之左贊命命曰孝孫某筮來日某輒此某事適其皇祖某子尚饗筮者許諾還即席西面坐卦者在左卒筮寫卦筮者執以示主人主人受視反之筮者還筮筮面長占卒告于主人占曰吉若不吉則筮

遠日如初儀宗人告事畢前期三日之朝筮尸如求日之儀命筮曰孝孫某諏此某事適其皇祖某子筮某之某為尸尚饗乃宿尸主人立于尸外門外子姓兄弟立于主人之後北面東上尸如主人服出門左西面主人辟皆東面北上主人再[]尸答拜宗人擯辭如初卒曰筮子為某尸占曰吉敢宿祝許諾致命乃許諾主人再拜稽首尸入主人退宿賓賓如主人服出門左西面再拜主人東面答再拜宗人擯曰某[]歲事吾子將泣之敢宿賓曰某敢不敬從主人再拜賓答拜主人退賓拜送厥明夕陳鼎于門外北面

北上有鼎於在其南南順實獸于其上東首牲在其
西北首東足設洗于阼階東南壺禁在東戶豆邊釔
在東房南上几席兩敦在西堂主人及子姓兄弟即
位于門東如初賓及衆賓即位于門西東面北上宗
人祝立于賓西北東面南上主人再拜賓答再拜三
拜衆賓衆賓答再拜主人揖入兄弟從賓及衆賓從
即位于堂下如外位宗人升自西階視壺濯及豆邊
反降東北面告濯具賓出主人出皆復外位宗人視
牲告充雍正作豕宗人舉獸尾告備舉鼎鼎告絜請
期曰羹飪告事畢賓出主人拜送夙興主人服如初

立于門外東方南面視側殺主婦視饌饗于西堂下
耳于門外東方西面北上羹飪實鼎陳于門外如初
尊于戶東玄酒在西實豆邊釔陳于房中如初執事
之俎陳于階間二列北上盛兩敦陳于西堂藉用菹
几席陳于西堂如初尸盥匱水實于槃中篚而在門
內之右祝筵几于室中東面主婦纒笄宵衣立于房
中南而主人及賓兄弟羣執事即位于門外如初宗
人告有司具主人拜賓如初揖入即位如初佐食北
面立于中庭主人及祝升祝先入主人從西面于戶
內主婦盥于房中薦兩豆葵菹蠃醢醢在北宗人還

佐食及執事盥出主人降及賓盥出主人在右及佐
今及舉牲鼎賓長在右及執事舉魚腊鼎除鼎宗人執
畢先入當阼階南面鼎西面錯右人抽福委于鼎北
贊者錯俎加匕乃扎佐食升所俎寤之設于阼階西
卒載加匕于鼎主人升入復位俎入設于豆東魚次
脂特于俎比主婦設兩敦黍稷于俎南西上及兩釧
毛設于豆南南陳祝洗酌奠奠于釧南遂命佐食啓
會以食啓會郤于敦南出立于戶西南面主人再拜
稽首祝在左卒祝主人再拜稽首祝迎尸于門外主
人降立于阼階東尸入門左北面盥宗人授巾尸至

儀禮十五

三

于階祝延尸尸升入祝先主人從尸即席坐主人拜
妥尸尸各拜執奠祝饗主人拜如初祝命授祭尸左
執觶右取酒嚙下醢祭于豆間佐食取黍稷肺祭授
尸尸祭之祭酒啐酒告旨主人拜尸奠觶各拜祭釧
嘗之告旨主人拜尸各拜祝命爾敦佐食爾黍稷于
席上設六羹于醢北舉肺脊以授尸尸受振祭齊
之左執之乃食食舉主人羞所俎于階北尸三飯告
飽祝侑主人拜佐食舉幹尸受振祭齊之佐食受加
于所俎舉獸幹魚一亦如之尸實舉于道一左食羞
庶羞四豆設于左南上有醢尸又三飯告飽祝侑之

如初舉骼及獸魚如初尸又三飯告飽祝侑之如初
舉肩及獸魚如初佐食盛所俎俎釋二个舉肺脊加
于所俎反黍稷于其所主人洗角并酌醕尸尸拜受
主人拜送尸祭酒啐酒賓長以肝從尸左執角右取
肝腓于盥振祭齊之加于菹豆卒角祝受尸角曰送
爵皇尸卒爵主人拜尸答拜祝酌授尸尸以醋主人
主人拜受角尸拜送主人退佐食授接祭主人坐左
執角受祭祭之祭酒啐酒進聽嘏佐食搏黍授祝祝
授尸尸受以菹豆執以親嘏主人主人左執角再拜
稽首受復位詩懷之實于左袂挂于季指卒角拜尸

答拜主人出寫菑于房祝以籩受籩祝南面主人酌
獻祝祝拜受角主人拜送設菹醢俎祝左執角祭豆
興取肺坐祭齊之興加于菹坐祭酒啐酒以肝從祝
左執角右取肝揆于盥振祭齊之加于俎卒角拜去
答拜受角酌獻佐食佐食北面拜受角主人拜送佐
食坐祭卒角拜主人答拜受角降及于篚并入復位
主婦洗爵于房酌亞獻尸尸拜受主婦北面拜送宗
婦執兩籩戶外坐主婦受設于敦南祝贊籩祭尸受
祭之祭酒啐酒兄弟長以燔從尸受振祭齊之反之
羞燔者受加于所出尸卒爵祝受爵命送如初酢如

主人儀主婦適房南面佐食授祭主婦左執爵
祭酒啐酒入卒爵如主人儀獻祝邊燔如初儀
及佐食如初卒以爵入于房賓三獻如初燔從如初
爵止席於戶內主婦洗爵酌致爵于主人主人拜受
爵主婦拜送爵宗婦贊豆如初主婦受設兩豆兩邊
俎入設主人左執爵祭薦宗人贊祭奠爵與取肺坐
絕祭濟之興加于俎坐挽手祭酒啐酒肝從左執爵
取肝揆于鹽坐振祭濟之宗人受加于俎燔亦如之
興席末坐卒爵拜主婦答拜受爵酌醋左執爵拜主
人答拜坐祭立飲卒爵拜主人答拜主婦出反于房

廷器

儀禮十五

五

文昭

主人降洗酌致爵于主婦席于房中南面主婦拜受
爵主人西南答拜宗婦薦豆俎從獻皆如主人主人
更爵酌醋卒爵降實爵于篚入復位三獻作止爵尸
卒爵酌酌獻祝及佐食洗爵酌致于主人主婦燔從
皆如初更爵酢于主人卒復位主人降阼階西面拜
賓如初洗賓辭洗卒洗揖讓升酌西階上獻賓賓北
面拜受爵主人在右答拜薦脯醢訖俎賓左執爵
祭豆奠爵與取肺坐絕祭濟之興加于豆坐挽手祭
酒卒爵拜主人答拜受爵酌酢奠爵拜賓答拜主人
坐祭卒爵拜賓答拜揖執祭以降西面奠于其位

如初薦俎從設衆賓并拜受爵坐祭立飲薦俎設于
其位辯主人備盃拜焉降實爵于篚奠兩壺于阼階
東加勺南枋西方亦如之主人洗醵酌于西方之尊
西階前北面酬賓賓在左主人奠醵拜賓盃拜主人
坐祭卒醵拜賓盃拜主人洗醵賓辭主人對卒洗酌
西面賓北面拜主人奠醵于薦北賓坐取醵還東面
拜主人盃拜賓奠醵于薦南揖復位主人洗爵獻長
兄弟于阼階上如賓儀洗獻衆兄弟如衆賓儀洗獻
內兄弟于房中如獻衆兄弟之儀主人西面盃拜更
爵酢卒爵降實爵于篚入復位長兄弟洗觚為加爵

如初儀不及佐食洗致如初無從衆賓長為加爵如
初爵止嗣舉奠盥入北面再拜稽首尸執奠進受復
位祭酒啐酒尸舉肝舉奠左執醵再拜稽首進受肝
復位坐食肝卒醵拜尸備盃拜焉舉奠洗酌入尸拜
受舉奠盃拜尸祭酒啐酒奠之舉奠出復位兄弟弟
子洗酌于東方之尊阼階前北面與醵于長兄弟如
主人酬賓儀宗人告祭盃乃羞賓奠不醵阼階前北
面酬長兄弟長兄弟在右賓奠醵拜長兄弟盃拜賓
卒醵酌于其尊東面立長兄弟拜受醵賓北面盃拜
揖復位長兄弟西階前北面衆賓長自左受旅如初

長兄弟卒解酌于其尊西面立受旅者拜受長兄弟
北面各拜揖復位衆賓及衆兄弟交錯以拜皆如初
儀為加爵者作止爵如長兄弟之儀長兄弟酬賓如
賓酬兄弟之儀以辯卒受者賓解于其賓弟子及兄
弟弟子洗各酌于其尊中庭北面西上舉解於其長
莫解拜長皆各拜舉解者祭卒解拜長皆各拜舉解
者洗各酌于其尊復初位長皆拜舉解者皆奠解于
薦右長皆執以興舉解者皆復位各拜長皆奠解于
其所皆揖其弟子弟子皆復其位爵皆無筭利洗散
獻于尸酢及祝如初儀降實散于篚主人出立于戶

禮記正義卷之六十五

六

佛真

外西南祝東面告利成尸謬祝前主人降祝反及主
人入復位命佐食徹尸俎俎出于廟門徹庶羞設于
西序下筵對席佐食分簋鉶宗人遣舉奠及長兄弟
盥立于西階下東面北上祝命嘗食養者舉奠許諾
升入東面長兄弟對之皆坐佐食受舉各一膚主人
西面再拜祝曰養有以也兩養奠與于俎許諾皆各
拜若是者三皆取與祭令祭舉乃食祭鉶食舉卒食
主人降洗爵宰贊一爵主人升酌醑上養上養拜受
爵主人各拜醑下養亦如之主人拜祝曰酌有與也
如初儀兩養執爵拜祭酒卒爵拜主人各拜兩養皆

降實爵于篚上養洗爵升酌酢主人主人拜受爵上
養即位坐祭拜主人坐祭卒爵拜上養答拜爵降
實于篚主人出立于戶外西面祝命徹昨俎豆籩設
于東序下祝執其俎以出東面于戶西宗婦徹祝豆
籩入于房徹主婦薦俎佐食徹尸薦俎敷設于西北隅
凡在南扉用筵納一尊佐食闔牖戶降祝告利成降
出主人降即位宗人告事畢賓出主人送于門外再
拜佐食徹昨俎堂下俎畢出記特牲饋食其服皆朝
服玄冠緇帶緇鞞唯尸祝位食玄端玄裳黃裳雜裳
可也皆爵禱設洗南北以堂深東西當東榮水在洗

東篚在洗西南順實二爵二觚四解一角一散壺於
禁饌于東序南順覆兩壺焉蓋在南明日卒奠罷用
浴即位而徹之加勺籩巾以浴也纁東棗烝栗擇錒
芼用苦若薇皆有滑夏葵冬苴棘心匕刻牲饗在廟
門外東南魚腊爨在其南皆西面饌爨在西壁胙俎
心舌皆去本末午割之實于牲鼎載心立舌縮俎賓
與長兄弟之薦自東房其餘在東堂沃口盥者一人奉
槃者東面執匱者西面淳沃執巾者在匱北宗人東
面取巾振之三南面授之卒執巾者受尸入主人及
賓皆辟位出亦如之嗣舉奠佐食設豆盥佐食當事

則戶外南面無事則中庭北面凡祝呼佐食許諾宗
人獻與旅齒於衆賓佐食於旅齒於兄弟各兩壺于
房中西墉下南上內賓立于其北東面南上宗婦北
堂東面北上主婦及內賓宗婦亦依西面宗婦贊薦
者執以坐于戶外授主婦以卒食而祭饌饗雍饗賓
從尸俎出廟門乃反位尸俎右有臂臠肱胙正脊二
骨橫脊長脅二骨短脅膚三離肺一扞肺三魚十有
五腊如牲骨祝俎髀臠脊二骨脅二骨膚一離肺一
胙俎臂正脊二骨橫脊長脅二骨短脅膚一離肺一
主婦俎髀折其餘如胙俎佐食俎髀折脊脅膚一離
肺一賓骼長兄弟及宗人折其餘如佐食俎衆賓及
衆兄弟內賓宗婦若有公有司私臣皆髀脅膚一離
肺一公有司門西北面東上獻次衆賓私臣門東北
面西上獻次兄弟升受降飲

闕何校

儀禮十五

九

祭順

儀禮卷第十五

儀禮卷第十六

少牢饋食禮第十六

少牢饋食之禮日用丁巳筮旬有一日筮於廟門之外主人朝服西面于門東史朝服左執筮右抽上韝兼與筮執之東面受命于主人主人曰孝孫某來日丁亥用薦歲事于皇祖伯某以某妃配某氏尚饗史曰諾西面于門西抽下韝左執筮右兼執韝以擊筮遂述命曰假爾大筮有常孝孫某來日丁亥用薦歲事于皇祖伯某以某妃配某氏尚饗乃釋韝立筮去者在左坐卦以木卒筮乃書卦于木示主人乃退占

問何按

儀禮十六

一

儀禮卷頁

吉則史讀筮史兼執筮與卦以告于主人占曰從乃官戒宗人命滌宰命為酒乃退若不吉則及遠日以筮日如初宿前宿一日宿戒尸明日朝筮尸如筮日之禮命曰孝孫某來日丁亥用薦歲事于皇祖伯某以某妃配某氏以某之某為尸尚饗筮卦占如初吉則乃遂宿尸祝擯主人再拜稽首祝告曰孝孫某來日丁亥用薦歲事于皇祖伯某以某妃配某氏敢宿尸拜許諾主人又再拜稽首主人退尸送揖不拜若不言則遂改筮尸既宿尸反為期于廟門之外主人門東南面宗人朝服北北面曰請祭期主人曰比於

宗人曰且明行事主人曰諾乃退明日主人朝服即
位于廟門之外東方南面宗人西面北上牲北首
東上司馬割羊司士擊豕宗人告備乃退雍人撝鼎
匕俎于雍鬯鬯在門東南北上廩人撝鬯匕與
敦于廩鬯廩鬯在雍鬯之北司官撝豆籩勺爵觚解
凡洗篚于東堂下勺爵觚解實于篚卒撝饌豆籩與
篚于房中放于西方設洗于阼階東南當東榮案定
雍人陳鼎五三鼎在羊鑊之西二鼎在豕鑊之西司
馬升羊右胖解不升有臂膊膊胙正脊一脰脊一橫
脊一短脊一正脊一代脊一皆二骨以並腸三胃三
舉肺一祭肺三實于一鼎司士升豕右胖解不升有臂
膊膊胙正脊一脰脊一橫脊一短脊一正脊一代脊
一皆二骨以並舉肺一祭肺三實于一鼎雍人倫膚
九實于一鼎司士又升魚腊魚十有五而鼎脂一統
而鼎腊用饗豕脊皆設有鼎乃舉陳鼎于廟門之外
東方北西北上司官尊兩甒于房之之間同於皆有
幣饌有玄酒司官設壘水于洗東有斗設篚于洗西
南肆改饌豆籩于房中南面如饋之設實豆籩之實
小祝設槃匱與簞巾于西階東主人朝服即位于阼
階東西面司官筵于奧祝設几于筵上右之主人出

迎鼎除鼎士盥舉鼎主人先入司宮取勺于簋沃
之兼執以升乃啓二尊之蓋幕奠于楹上加二勺于
二尊覆之南柄鼎序入雍正執一匕以從雍府執四
匕以從司士合執二俎以從司士贊行二人皆合執
二俎以相從入陳鼎于東方當序南于洗西皆西面
北上膚爲下匕皆加于鼎東枋俎皆設于鼎西西肆
所俎在羊俎之北亦西肆宗人遺賓就主人皆盥于
洗長北佐食上利升牢心舌載于所俎心皆安下切
上牛割勿沒其載于所俎末在上舌皆切本末亦午
割勿沒其載于所橫之皆如初爲之干舉也佐食遷

白禮下

所俎于阼階西西縮乃反佐食一人上利升羊載右
胖髀不升肩臂臑膊骼正脊一脰脊一橫脊一短脊
一正脊一代脊一皆二骨以並腸三胃三長皆及俎
拒舉肺一長終肺祭肺三胛肩臂臑膊骼在兩端
脊脊肺肩在上下利升及其載如羊無腸胃體其載
于俎皆進下司士三人升魚臠膚魚用鮒十有五而
俎縮載右首進臍腊一純而俎亦進下有在上膚九
而俎亦橫載革順卒脊祝盥于洗升自西階主人盥
升自阼階祝先入南面主人從戶內西面婦被錫
衣移袂爲自東房非道醢醢坐奠于筵前主婦贊者

一人亦被錫衣移袂執葵菹羸醢以授主婦主婦不
與遂受陪設于東韭菹在南葵菹在北主婦興入于
房佐食上利執羊俎下利執豕俎司士三人執魚腊
膚俎序升自西階相從入設俎羊在左東豕亞其北
魚在羊東腊在豕東特膚當俎北端主婦自東房執
一金敦黍有蓋坐設于羊俎之南婦贊者執敦稷以
授主婦主婦興受坐設于魚俎南又興受贊者敦黍
坐設于稷南又興受贊者敦稷坐設于黍南敦皆南
首主婦興入于房祝酌奠遂命佐食啓會佐食啓會
蓋二以重設于敦南主人西面祝在左主人再拜稽
首

正德十二年

儀禮十六

四

劉立刊

首祝祝曰孝孫某敢用柔毛剛鬣嘉薦普淖用薦歲
事于皇祖伯某以某妃配某氏尚饗主人又再拜稽
首祝出迎尸于廟門之外主人降立于阼階東西面
祝先入門右尸入門左宗人奉槃東面于庭南一宗
人奉匱水西南于槃東一宗人奉簞巾南面于槃北
乃沃尸盥于槃上卒盥坐奠簞取巾興振之三以授
尸坐取簞興以受尸巾祝延尸尸升自西階入祝從
主人升自阼階祝先入主人從尸升進祝主人西面
立于戶內祝在左祝主人皆拜受尸尸不言尸答拜
遂坐祝反南面尸取韭菹辯煑于三豆祭于豆間上

佐食舉黍稷于四敦下佐食取牢一切肺于俎以授
上佐食上佐食兼與黍以授尸尸受同祭牢豆祭上
佐食舉尸牢肺正脊以授尸上佐食剛上敦黍于筵
上右之主人羞所俎升自阼階置于房北上佐食羞
兩鉶取一羊鉶于房中坐設于韭菹之南下佐食又
取一豕鉶于房中以從上佐食受坐設于羊鉶之南
皆芼皆有柶尸扱以柶祭羊鉶遂以祭豕鉶嘗羊鉶
食舉三飯上佐食舉尸牢幹尸受振祭齊之佐食受
加于所上佐食羞載兩瓦豆有醯亦用瓦豆設于薦
豆之北尸又食載上佐食舉尸一魚尸受振祭齊之

佐食受加于所橫之又食上佐食舉尸腊有尸受振
祭齊之上佐食受加于所又食上佐食舉尸牢骼如
初又食尸告飽祝西面于主人之南獨侑不拜侑曰
皇尸未實侑尸又食上佐食舉尸牢肩尸受振祭齊
之佐食受加于所尸不飯告飽祝西面于主人之南
主人不言拜侑尸又三飯上佐食受尸牢肺正脊加
于所主人降洗爵升北面酌酒乃酌尸拜受主人
拜送尸祭酒啐酒賓長羞牢肝用俎縮乾俎肝亦縮
進末盞在右尸左執爵右兼取肝揆于俎盞振祭齊
之加于菹豆卒爵主人拜祝受尸爵尸答拜祝酌授

尸尸醋主人主人拜受爵尸答拜主人西面奠爵又
拜上佐食取四敦黍稷下佐食取牢一切肺以授上
佐食上佐食以綏祭主人左執爵右受左食坐祭之
又祭酒不興遂啐酒祝與二佐食皆出盥于洗入二
佐食各取黍于一敦上佐食兼受搏之以授尸尸執
以命祝卒命祝祝受以東北面于尸西以嘏于主人
曰皇口命工祝承致多福無疆于女孝孫來女孝孫
使女受祿于天宜稼于田眉壽萬年勿替引之主人
坐奠爵興再拜稽首興受黍坐振祭齊之詩懷之實
于左袂挂于季指執爵以興坐卒爵執爵以興坐奠

儀禮卷六

六

爵拜尸答拜執爵以興出宰夫以籩受盥黍主人嘗
之納諸內主人獻祝設席南面祝拜于席上坐受主
人西面答拜薦兩豆道醢佐食設俎牢髀橫脊一短
脅一脰一胃一膚三魚一橫之腊兩髀屬于尻祝取
道梗于醢祭于豆間祝祭建祭酒啐酒肝牢從祝取
肝揆于醢振祭齊之不興加于俎卒爵興主人酌獻
上佐食下仿食尸內牖東北面拜坐受爵主人西面
答拜仿食祭酒卒爵拜坐授爵興俎設于兩階之間
其俎折一膚主人又獻下佐食亦加之其脅亦設于
階間西上亦折一膚且有司贊者取爵于篚以手授主

婦贊者于房戶婦贊者受以授主婦主婦洗于房中
出酌入之西面拜獻尸尸拜受主婦主人之北西面
拜送爵尸祭酒卒爵主婦拜祝受尸爵尸各拜易爵
洗酌授尸主婦拜受爵尸各拜上佐食綏祭主婦西
面于主人之北受祭祭之箕受祭如主人之禮不設
卒爵拜尸各拜主婦以爵出贊者受易爵于篚以授
主婦于房中主婦洗酌獻祝祝拜坐受爵主婦各拜
于主人之北卒爵不興坐授主婦主婦受酌獻上佐
食于戶內佐食北面拜坐受爵主婦西面各拜祭滌
卒爵坐受主婦主婦獻下佐食亦如之主婦受爵以

入于房賓長洗爵獻于尸尸拜受爵賓立西北面拜
送爵尸祭酒卒爵賓拜祝受尸爵尸各拜祝酌授尸
賓拜受爵尸拜送爵賓坐奠爵遂拜執爵以興坐祭
遂飲卒爵執爵以興坐奠爵拜尸各拜賓酌獻祝祝
拜坐受爵賓北面各拜祝茶酒啐酒奠爵于其筵前
主人出立于阼階上西面祝出立于西階上東面祝
告曰利成祝入尸謾主人降立于阼階東西面祝先
尸從遂出于廟門祝反復位于室中主人亦入于室
復位祝命佐食徹所俎降設于堂下阼階南司宮設
對席乃四人養上佐食與升下佐食對之賓長二人

備司士進一敦黍于上佐食又進一敦黍于下佐食
皆右之于席上資黍于羊俎兩端兩下是饌司士乃
辯饗養者皆祭黍祭舉主人西面三拜養者養者奠
舉于俎皆各拜皆反取舉司士進一鉶于上養又進
一鉶于以養又進二豆滂于兩下乃皆食食舉卒食
主人洗一爵升酌以授上養養者洗三爵酌主人受
于戶內以授次養若是以辯皆不拜受爵主人西面
三拜養者養者奠爵皆各拜皆祭酒卒爵奠爵皆拜
主人各一拜養者三人與出上養止主人受上養爵
酌以醋于戶內西面坐奠爵拜上養各拜坐祭酒啐
酒上養親嘏曰主人受祭之福胡壽保建家室主人
與坐奠爵拜執爵以興坐卒爵拜上養各拜上養與
出主人送乃退

儀禮卷第十七

有司徹十七

有司徹埽堂司宮攝酒乃饗尸俎卒饗乃升羊豕魚
三鼎無腊與膚乃設焉陳鼎于門外如初乃議侑
于賓以異姓宗人戒侑侑出俟于廟門之外司宮筵
于戶西南面又筵于西序東面尸與侑北面于廟門
之外西上主人出迎尸宗人擯主人拜尸答拜主人
又拜侑侑答拜主人揖先入門右尸入門左侑從亦
左揖乃讓主人先升自阼階尸侑升自西階西楹西
北面東上主人東楹東北面拜至尸答拜主人又拜

儀禮十七

侑侑答拜乃舉司馬舉羊鼎司士舉豕鼎舉魚鼎以
入陳鼎如初雍正執一七以從雍府執二七以從司
士合執二俎以從司士贊者亦合執二俎以從七皆
加于鼎東枋二俎設于羊鼎西西縮二俎皆設于二
鼎西亦西縮維入合執二俎陳于羊俎西竝皆西縮
覆二疏心于其上皆縮俎西必主人降受宰尸尸侑
降主人辭尸對宰授凡主人受二手橫執几揖尸主
人升尸侑升復位主人西面左手執几縮之以右袂
推拂几三二手橫執几進授尸于筵前尸進二手受
于手間主人退尸還几縮之右手執外廉北面奠于

筵上左之南縮不坐主人東楹東北面拜尸復位尸
與侑皆北面各拜主人降洗尸侑降尸辭洗主人對
卒洗揖主人升尸侑升尸西楹西北面拜洗主人東
楹東北面奠爵各拜降盥尸侑降主人辭尸對卒盥
主人揖升尸侑升主人坐取爵酌獻尸尸北面拜受
爵主人東楹東北面拜送爵主婦自東房薦韭醢醢
坐奠于筵前菹在西方婦贊者執菹醢以授主婦
主婦不興受陪設于南昌在東方興取籩于房籩贊
坐設于豆西當外列饗在東方婦贊者執白黑以授
主婦主婦不興受設于初籩之南白在西方興退乃

升司馬牝羊亦司馬載載右體肩臂肫骼臠正脊一
脰脊一橫脊一短脅一正脅一代脅一腸一胃一祭
肺一載于一俎羊肉培臠折正脊一正脅一腸一胃
一齊肺一載于南俎司士牝豕亦司士載亦右體肩
臂肫骼臠正脊一脰脊一橫脊一短脅一正脅一代
脅一膚王齊肺一載于一俎侑俎羊左肩左肫正脊
一脅一腸一胃一切肺一載于一俎侑俎豕左肩折
正脊一脅一膚一切肺一載于一俎侑俎羊肺一祭
肺一載于一俎豕齊臂一肫一脅一腸一胃一齊
肺一載于一俎豕齊臂一肫一脅一腸一胃一齊

手一俎主婦俎羊左腰而脊一膾一腸一胃一膚一臍
羊肺一載于一俎司士牝魚亦司士載尸俎五魚橫
載之侑主人皆一魚亦橫載之皆加廡祭于其上卒
升賓長設羊俎于豆南賓降尸升筵自西方坐左執
爵右取韭菹揆于三豆祭于豆間尸取麴蕡蕡宰夫贊
者取白黑以授尸尸受蕪祭于豆祭雍人扱次賓䟽
匕與俎受于鼎西左手執俎左廉縮之卻右手執匕
枋縮于俎上以東面受于羊鼎之西司馬在羊鼎之
東二手執挑匕枋以挹酒注于䟽匕若是者三尸與
左執爵右取肺坐祭之祭酒與左執爵次賓縮執匕

俎以升若是以授尸尸卻手授匕枋坐祭臍之興覆
手以授賓賓亦覆手以受縮匕于俎上以降尸席末
坐啐酒興坐奠爵拜告旨執爵以興主人北面于東
楹東若拜司馬羞羊肉涪縮執俎尸坐奠爵與取肺
坐絕羊臍之興反加于俎司馬縮奠俎于羊涪俎南
乃載于羊俎卒載俎縮執俎以降乃坐執爵以興次
賓羞羊燔縮執俎縮一燔于俎上盥在右尸左執爵
受燔揆于盥坐振祭臍之興加于羊俎賓縮執俎以
降尸降筵北面于西楹西坐卒爵執爵以興坐奠爵
拜執爵以興主人北面于東楹東若拜主人受爵尸

升筵立於筵末主人酌獻侑侑西楹西北面拜受爵
主人在其右此而答拜主婦薦韭菹醢坐奠于筵前
醢在南方婦贊者執二籩饗以授主婦主婦不興
受之奠饗于醢南實_豐在饗東主婦入于房侑升筵自
此方司馬橫執羊俎以升設于豆東侑坐左執爵右
取菹換于醢祭于豆間又以_豐實同祭于豆祭與左
執爵右取肺坐祭之祭酒與左執爵次賓羞羊播如
尸禮侑降筵自此方北面于西楹西坐卒爵執爵以
興坐奠爵拜主人答拜尸受侑爵降洗侑降立于西
階西東面主人降自阼階辭洗口坐奠爵于篚興對

燕十年并置人儀禮十七卷

四

卒洗主人升尸升自西階主人拜洗尸北面于西楹
西坐奠爵答拜降盥主人降尸辭主人對卒盥主人
升尸升坐取爵酌司宮設席于東序西面主人東楹
東北面拜受爵尸西楹西北面答拜主婦薦韭菹醢
坐奠于筵前菹在此方婦贊者執二籩饗主婦不
興受設饗于菹西北實_豐在饗西主人升筵自此方主
婦入于房長賓設羊俎于豆西主人坐左執爵祭豆
籩如侑之祭興左執爵右取肺坐祭之祭酒與次賓
羞七涪如尸禮席末坐啐酒執爵以興司馬羞羊肉
涪縮執俎主人坐奠爵于左興受肺坐絕祭齊之興

反加于渚俎司馬縮奠於俎于羊俎西乃載之卒載
縮執虛俎以降主人坐取爵以興次賓羞燔主人受
如尸禮主人降筵自北方北面于阼階上坐卒爵執
爵以興坐奠爵拜執爵以興尸西楹西各拜主人坐
奠爵于東序南俯升尸俯皆北面于西楹西主人此
面于東楹東再拜崇酒尸俯皆各再拜主人及尸俯
皆升就筵司宮取爵于篚以授婦贊者于房桌以授
主婦主婦洗爵于房中出實爵尊南西面拜獻尸尸拜
于筵上受主婦西面于主人之席北拜送爵入于房
取一羊釂坐奠于韭菹西主婦贊者執豕釂以從主

婦不興坐設于羊釂之西興入于房取稊與股俯執
以出坐設之稊在贊西脩在白西興立于主人席北
西面尸坐左執爵祭糗脩同祭于豆祭以羊釂之枲
挹羊釂遂以挹豕釂祭于豆祭酒次賓羞豕七涪
如羊七涪之禮尸坐啐酒左執爵嘗上釂執爵以興
坐奠爵拜主婦各拜執爵以興司士羞豕脩尸坐奠
爵興受如羊肉涪之禮坐卒爵拜主婦各拜受爵酌
執爵受燔如羊燔之禮坐卒爵拜主婦各拜受爵酌
獻脩俯拜受爵主婦主人之北西面各拜主婦羞糗
脩坐奠糗丁饗南脩在贊南俯坐左執爵取糗脩兼

祭于豆祭司士縮執豕齊以升侑興取肺坐祭之司
一縮黃豕齊于羊俎之豆載于羊俎卒乃縮執俎以
降侑興以賓羞豕饔侑受如尸禮坐卒爵拜主婦吞
拜受爵酌以致于主人主人筵上拜受爵主婦北面
于阼階上吞拜主婦設二釧奠糗脩如尸禮王入其
祭糗脩祭釧祭酒受豕之濟拜啐酒皆如尸禮嘗釧
不拜其受豕齊受豕燔亦如尸禮坐卒爵拜主婦北
面吞拜受爵尸降筵受主婦爵以降主人降侑降主
婦入于房主人立于洗東北西面侑東面于西階西
南尸易爵于篚盥洗爵主人揖尸侑主人升尸升自

西階侑從主人北面立于東楹東侑西楹西北面立
尸酌主婦出于房西面拜受爵尸北面于侑東吞拜
主婦入于房司宮設席于房中南面主婦立于席西
婦贊者薦韭菹醢坐奠于筵前菹在西方婦人贊者
執禮蕢以授婦贊者婦贊者不興受設禮于菹西蕢
在禮南主婦升筵司馬設于俎于正南主婦坐左執
爵右取菹揆于醢祭于豆間又取禮蕢兼祭于豆祭
主婦奠爵興取肺坐絕祭齊之興加于筵坐挽手祭
酒啐酒次賓羞羊饔主婦興受燔如主人之禮主婦
執爵以出于房西面于主人席北立卒爵執爵拜尸

西楹西北面各拜主婦入立于房尸主人及有皆
筵上賓洗爵以升酌獻尸尸拜受爵賓西楹西北面
拜送爵尸奠爵于薦左賓降主人降洗罍尸侑降主
人奠爵于篚辭對卒洗揖尸升侑不升主人實觶
酬尸東楹東北面坐奠爵拜尸西楹西北面各拜坐
祭遂飲卒爵拜尸各拜降洗尸降辭主人奠爵于篚
對卒洗主人升尸升主人實觶尸拜受爵主人反位
各拜尸北面坐奠爵于薦左尸侑主人皆升筵乃羞
宰天羞房中之羞于尸侑主人主婦皆右之司士羞
庶羞于尸侑主人主婦皆左之主人降南面拜衆賓

筵器

儀禮十七

七

于門東三拜衆賓門東北面皆各一拜主人洗爵長
賓辭主人奠爵于篚興對卒洗升酌獻賓于西階上
長賓升拜受爵主人任其右北面各拜宰夫自東房
薦脯醢醢在西司士設俎于豆北羊骼一腸一胃一
切肺一膚一賓主左執爵右取肺喫于醢祭之執爵
興取肺坐祭之祭酒遂飲卒爵執以興坐奠爵拜執
爵以興主人各拜受爵賓坐取祭以降西面坐委于
西階西南宰夫執薦以從設于祭東司士執俎以從
設于薦東衆賓長升拜受爵主人各拜坐祭立飲卒
爵不拜既爵宰夫贊主人酌若是以辯辯受爵其薦

脯醢與胾設于其位其位繼上賓而南皆東面其胾
體儀也乃升長賓主人酌酢于長賓西階上北面賓
在左主人坐奠爵拜執爵以興賓答拜坐祭遂飲卒
爵執爵以興坐奠爵拜賓答拜賓降宰夫洗解以升
主人受酌降酬長賓于西階南北面賓在左主人坐
奠爵拜賓答拜坐祭遂飲卒爵拜賓答拜主人洗賓
辭主人坐奠爵于篚對卒洗升酌降復位賓拜受爵
主人拜送爵賓西面坐奠爵于薦左主人洗升酌獻
兄弟于阼階上兄弟之長升拜受爵主人在其右答
拜坐祭立飲不拜既爵皆若是以辯辯受爵其位在

洗東西面此上升受爵其薦胾設于其位其先生之
胾折脅一膚一其衆儀也主人洗獻內賓于房中南
面拜受爵主人南面于其右答拜坐祭立飲不拜既
爵若是以辯亦有薦胾主人降洗升獻私人于阼階
上拜于下升受主人答其長拜乃降坐祭立飲不拜
既爵若是以辯宰夫贊主人酌主人於其群私人不
答拜其位繼兄弟之南亦此上亦有薦胾主人就筵
尸作三獻之爵司士羞滷魚縮執俎以升尸取膾祭
祭之祭酒卒爵司士縮奠俎于羊俎南橫載于羊俎
卒乃縮執俎以降尸奠爵拜三獻北面答拜受爵酌

獻侑侑拜受三獻北面答拜司馬羞清魚一知尸禮
卒爵拜三獻答拜受爵酌致主人主人拜受爵三獻
東楹東北面答拜司士羞一滑魚知尸禮卒爵拜三
獻答拜受爵尸降筵受三獻爵酌以酌之三獻西楹
西北面拜受爵尸在其右以授之尸升筵南面答拜
坐祭遂飲卒爵拜尸答拜執爵以降實于篚二人洗
觶升實爵西楹西北面東上坐奠爵拜執爵以興尸
侑答拜坐祭遂飲卒爵執爵以興坐奠爵拜尸侑答
拜皆降洗升酌反位尸侑皆拜受爵舉觶者皆拜送
侑奠觶于右尸遂執觶以興北面于阼階上酬主人

正德十二年

儀禮十七

九

刊立刊

主人在右坐奠爵拜主人答拜不祭立飲卒爵不拜
既爵酌就于阼階上酬主人主人拜受爵尸拜送尸
就筵主人以酬侑于西楹西侑在左坐奠爵拜執爵
興侑答拜不祭立飲卒爵不拜既爵酌復位侑拜受
主人拜送主人復筵乃升長賓侑酬之如主人之禮
至于衆賓遂及兄弟亦如之皆飲于上遂及私人拜
受者升受一飲卒爵升酌以之其位相酬辯卒飲者
實爵于篚乃羞庶羞于賓兄弟內賓及私人兄弟之
後生者舉觶于其長洗升酌降北面立于阼階南長
在左坐奠爵拜執爵以興長答拜坐祭遂飲卒爵執

爵以興坐奠爵拜執爵以興長答拜洗升酌降長拜
受于其位舉爵者東面答拜爵止賓長獻于尸如初
無涪爵不止賓一人舉爵于尸如初亦遂之於下賓
及凡弟交錯其酬皆遂及私人爵無筭尸出侑從主
人送于廟門之外拜尸不顧拜侑與長賓亦如之衆
賓從司士歸尸侑之俎主人退有司徹若不賓尸則
祝侑亦如之尸食乃盛俎臠臂肫臠脊橫脊短脅代
脅皆牢魚七臠辯無髀卒盛乃舉牢有尸受振祭齊
之佐食受加于所佐食取一俎于堂下以入奠于牢
俎東乃撫于魚腊俎俎釋二个其餘皆取之實于一

俎以出祝主人之魚腊取于是尸不飯告飽主人拜
侑不言尸又三飯佐食受牢舉如儻主人洗酌醑尸
賓羞肝皆如儻禮卒爵主人拜祝受尸爵尸答拜祝
酌授尸尸以醋主人亦如儻其綏祭其嘏亦如儻其
獻祝與二佐食其位其薦齊皆如儻主婦其洗獻于
尸亦如儻主婦反取邊于房中執棗糗坐設之棗在
稷南糗在棗南主婦贊者執栗脯主婦不興受設之栗
在糗東脯在棗東主婦興反位尸左執爵取棗糗祝
取栗脯以授尸尸兼祭于豆祭祭酒啐酒次賓羞牢
燔用俎鹽在右尸兼取燔揆于鹽振祭齊之祝受加

于所卒爵主婦拜祝受尸爵尸各拜祝易爵洗酌授尸尸以醋主婦主人之北拜受爵尸各拜主婦反位又拜上佐食綏祭如饋卒爵尸各拜主婦獻祝其酌如饋拜坐受爵主婦主人之北各拜宰夫薦棗糗坐設棗于菹西糗在棗南況六執爵取棗糗祭于豆祭祭酒啐酒次賓羞燔如尸禮卒爵主人受爵酌獻二佐食亦如饋主婦受爵以入于房賓長洗爵獻于尸尸拜受賓尸西北面各拜爵止主婦洗于房中酌致于主人拜受主婦尸西北面拜送爵司宮設席主婦薦韭菹醢坐設于席前菹在北方婦贊者執棗糗以

從主婦不興受設棗于菹北糗在棗西佐食設俎臂脊脅肺皆牢膚三魚一腊臂主人左執爵右取菹極于醢祭于豆間遂祭邊奠爵興取牢肺坐絕祭齊之興加工俎坐祝于祭酒執爵以興坐卒爵拜主婦各拜受爵酌以醋尸內北面拜主人各拜卒爵拜主人各拜主婦以爵入于房尸作止爵祭酒卒爵賓拜祝受爵尸各拜祝酌授尸賓拜受爵尸拜送坐祭遂飲卒爵拜尸各拜獻祝及二佐食洗致爵于主人主人席上拜受爵賓北面各拜坐祭遂飲卒爵拜賓各拜受爵酌致爵于主婦主婦北堂司宮設席東面主婦席

北東面拜受爵賓西面答拜婦贊者薦韭菹醢醢在
南方婦人贊者執棗栗授婦贊者婦贊者不與受設
棗于菹南糗在棗東佐食設俎于且東羊膾豕折羊
脊脅祭肺一膚一魚一脂膋主婦升坐左執爵右
取菹揄于醢祭之祭邊奠醢與取肺坐絕祭齊之興
加于俎坐挽手祭酒執爵興筵北東面立立爵拜賓
答拜賓受爵易爵于篚洗酌醋于主人戶西北面拜
主人答拜卒爵拜主人答拜賓以爵降奠于篚乃羞
賓夫羞房中之羞司士羞庶羞于戶祝主人主婦內
羞在右庶羞在左主人降拜衆賓洗獻衆賓其薦齊

卷之七

十一

其位其酬醋皆如饋禮主人洗獻兄弟與內賓與私
人皆如饋禮其位其薦齊皆如饋禮卒乃羞于賓兄
弟內賓及私人辯賓長獻于戶戶醋獻祝致醋賓以
爵路賓于篚賓兄弟交錯其酬無筭爵利洗爵獻于
戶戶醋獻祝祝受祭酒呼酒奠之主人出立于阼階
上西面祝出立于西階上東面祝告于主人曰利成
祝入主人降立于阼階東西面戶設元前戶從遂出
于廟門祝反復位下室中祝命佐食徹戶俎佐食乃
出戶俎于廟門外去戶司受歸之徹除薦俎乃饗如饋
饗有司官徹饋饗于室中西北隅南面如饋之設

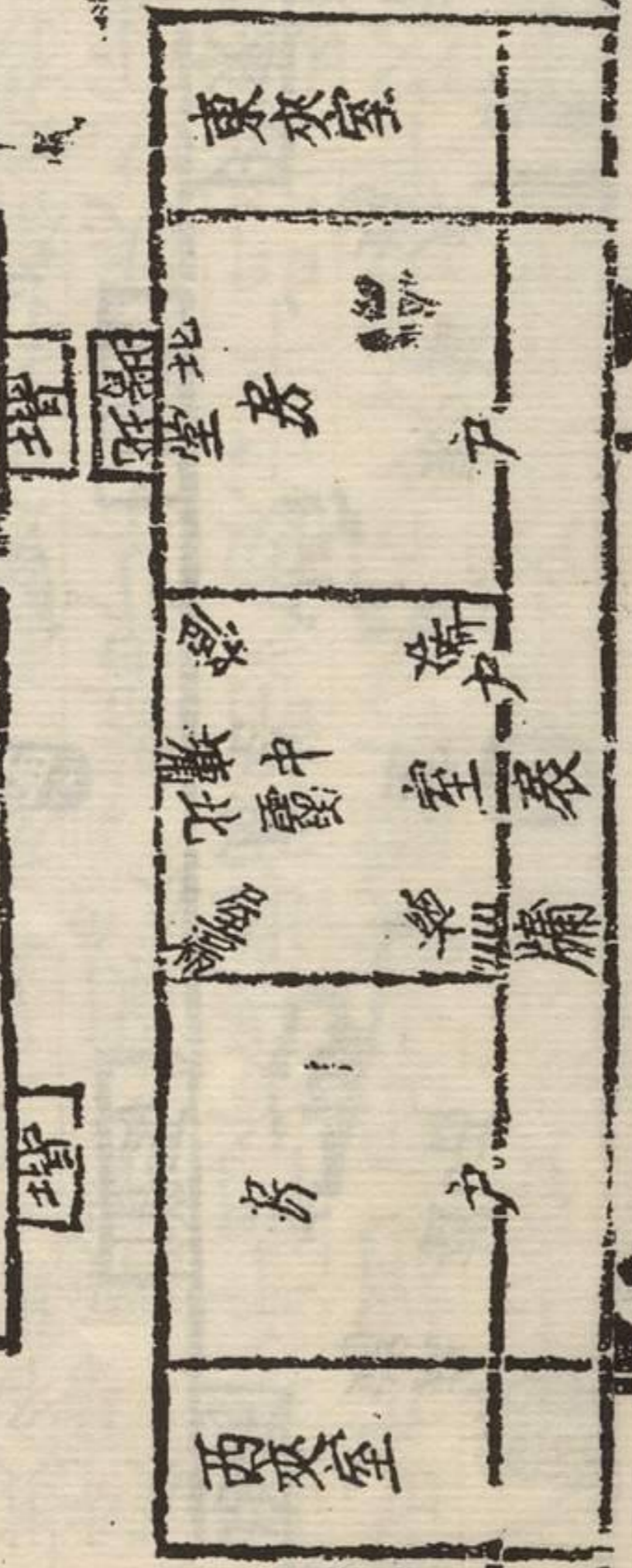
右几匪用席納一尊于室中司宮埽祭主人出立于
作階上西面祝執其俎以出立于西階上東面司宮
闔牖戶祝告利成乃執俎以出于廟門外有司受歸
之衆肩出主人拜送于廟門外乃反婦人乃徹徹室
中之饌

儀禮卷之十七

名宦祠圖

名宦祠

名宦祠圖



階下

階西



門內東塾
門外東塾

塾西內門
塾西外門

棧

棧

廟外闕門

內

闕

闕

廟

爾雅曰室有東西廂曰廟無東西廂有室曰寢

西南隅謂之奧西北隅謂之屋漏東北隅謂之

窳盈之反東南隅謂之窳一弔反東西牆謂之序牖

戶之間謂之袞宮中之門謂之闈門側之堂謂

之聖廟中路謂之唐堂途謂之陳唐與陳皆堂下至門之徑

特廟堂異其名爾又曰扶干結反謂之闈棖謂之楔車鐸反又

先結反檝謂之闈魚列反蓋界于門者扶也亦謂之

國旁于門者棖也亦謂之楔中于門者檝也巨月也

也亦謂之闈士喪疏云房戶之外由半以南謂

之堂士昏疏云其內由半以北亦謂之堂堂中

闈何校
儀疏通高
二
陸紀青

北牆謂之牖士昏尊于室中北牖下是也堂下

之牆曰壁士虞饋饗在東壁是也玷有東玷西

玷士喪疏云堂隅有玷以土為之是也孰有內

外士冠注云西塾門外西堂是也月令曰其祀

中雷雷古者復穴以居是以名室為中雷又有東

雷燕禮設篚當東雷此言諸侯四注屋之東雷

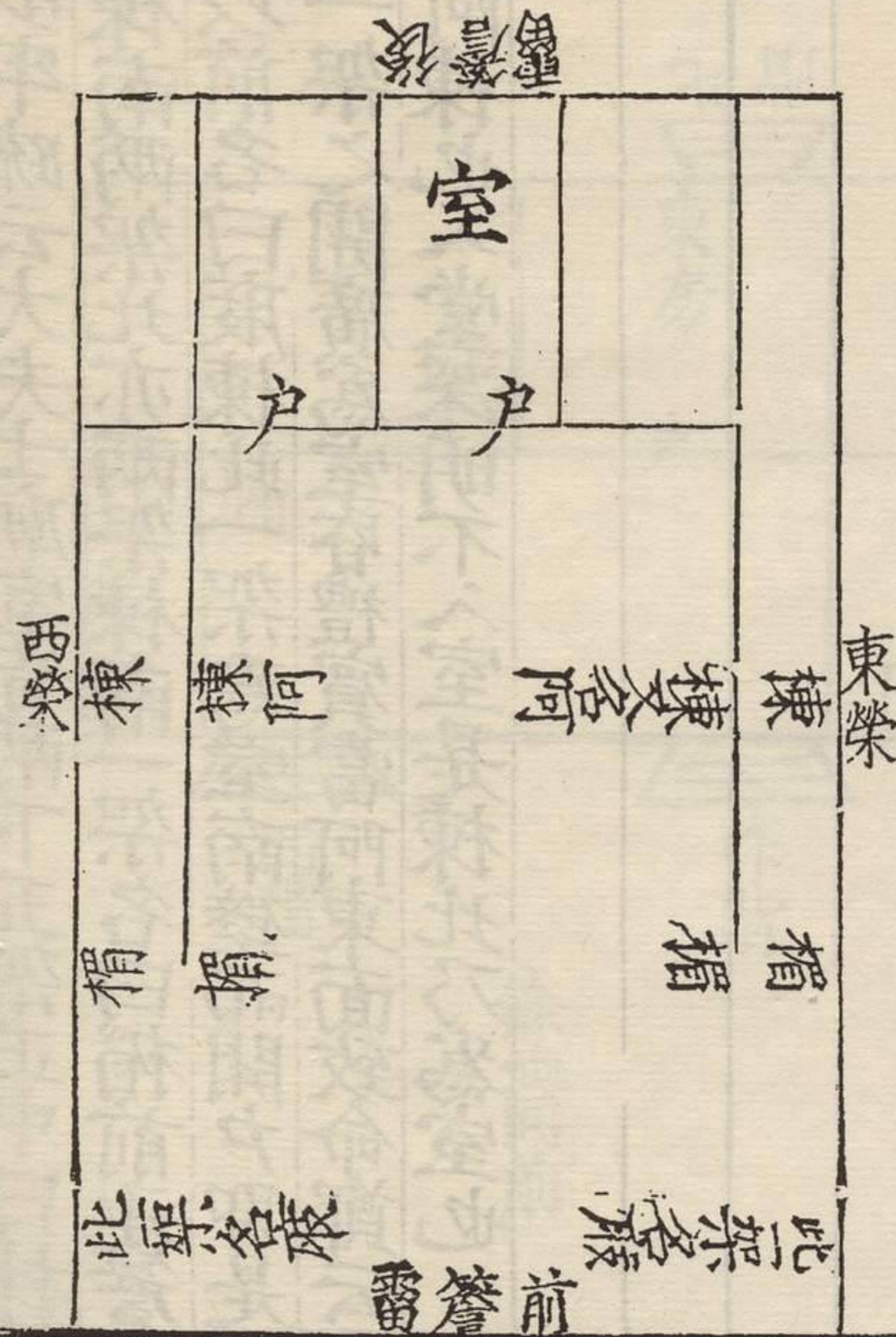
又有門內雷燕禮賓執脯以賜鍾人于門內雷

是也

聘禮賈疏曰門有東西兩闈又玉藻公事自闈而私事自闈東疏云闈謂門之中央所豎短木則門只有一闈未知孰是今按爾雅云檝謂之闈注云門中之檝名闈又

兩下五架圖

曰在地者謂之泉注云在地及門者名泉當以玉藻疏及爾雅為正



周何夜

儀禮禮記通命

三

集金

少牢疏云大夫士廟室皆兩下五架正中曰棟棟南兩架北亦兩架棟南一架名曰楹前承簷以前名曰殿棟此一架為室南壁而開戶即是一架之開廣為室昏禮賓當阿東面致命鄭云阿棟也入堂深明不入室是棟北乃為室也

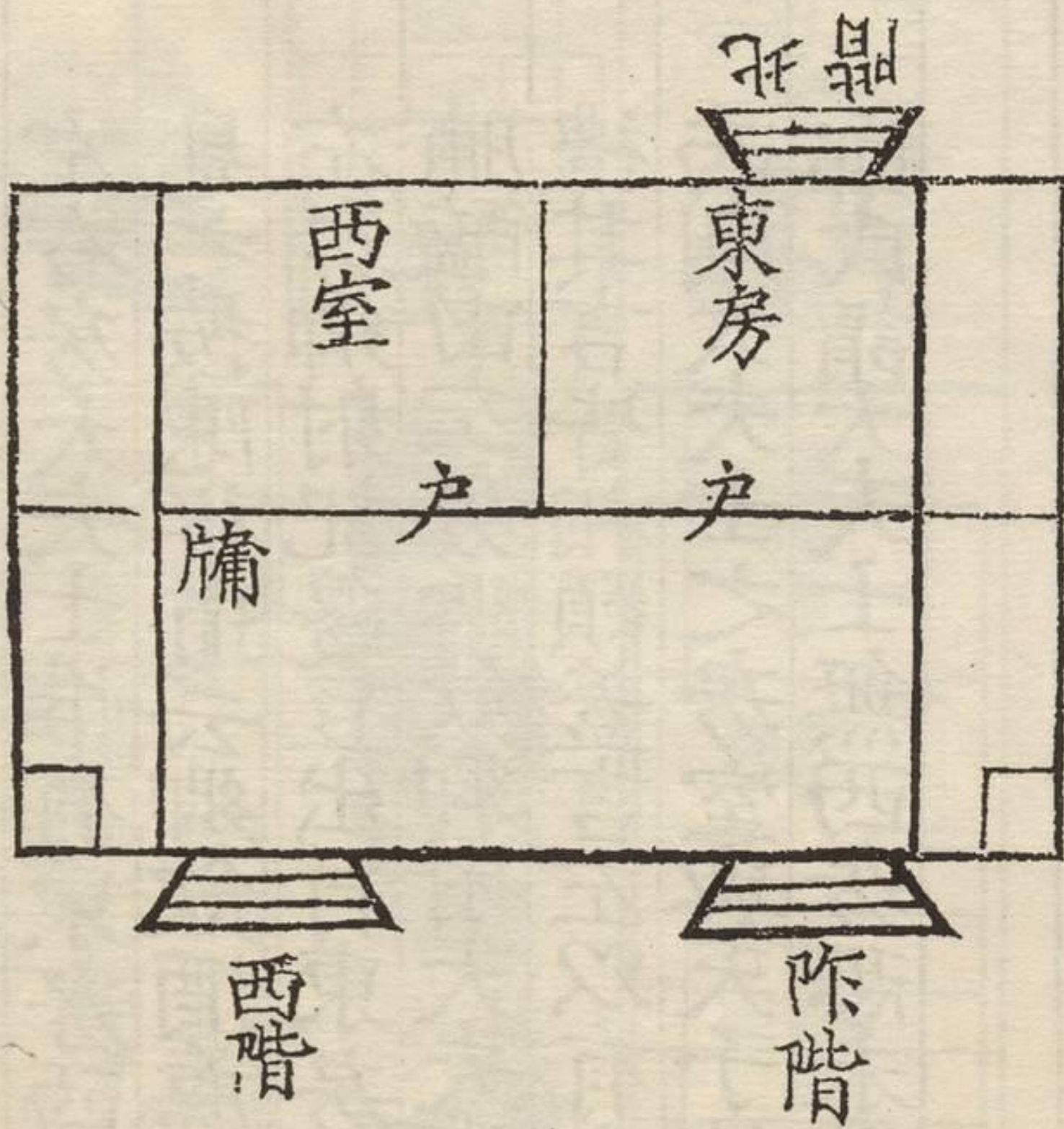
鄭注大夫士東房西室之圖

閩何校

儀禮旁通

四

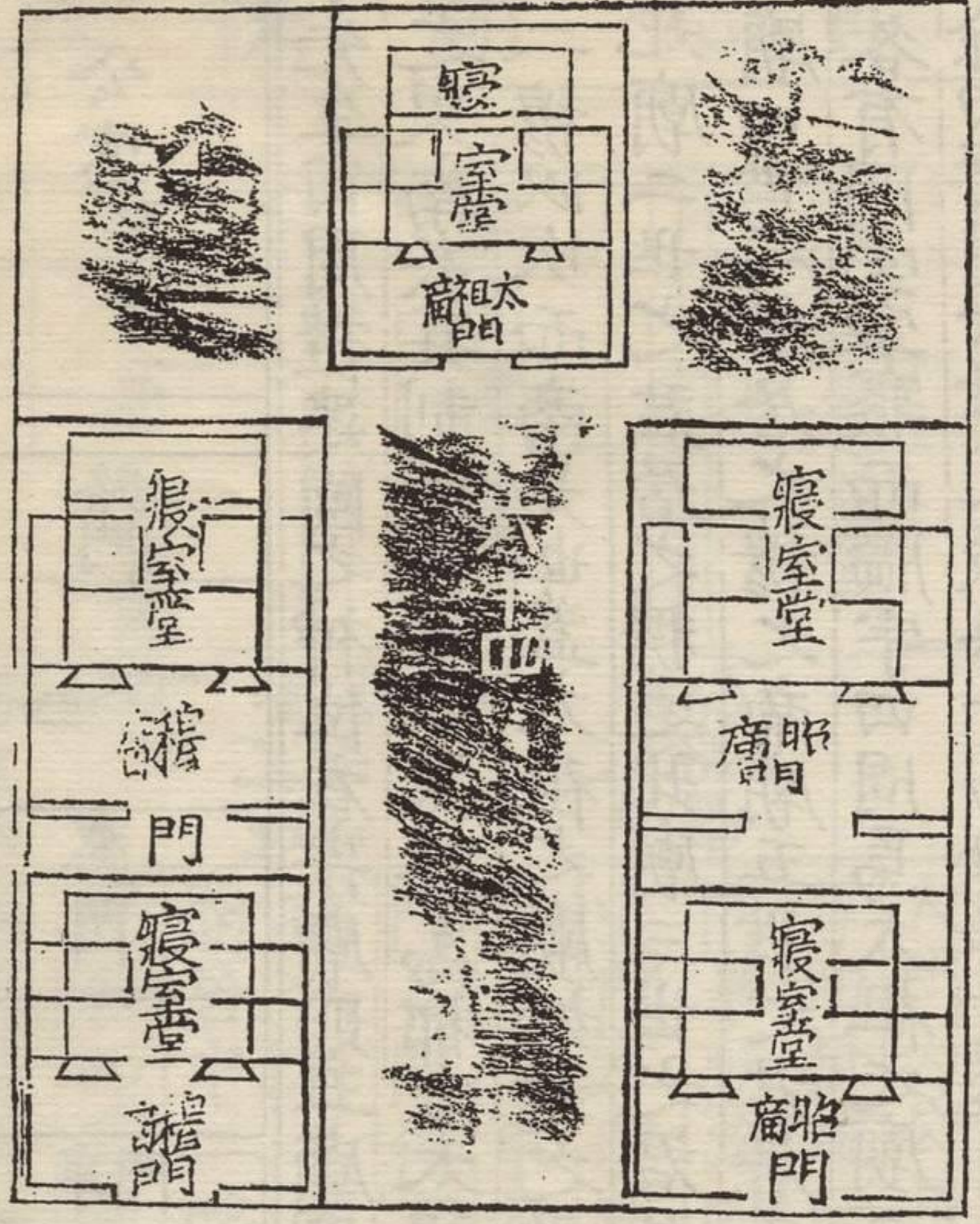
卷永興刊



餘並同前

寢廟辨名已見前圖鄭注謂天子諸侯有左右房大夫士惟有東房西室故別圖以見之按陳祥道云鄉飲酒薦脯五臠出自左房鄉射記籩豆出自東房大射宰胥薦脯醢由左房鄉飲鄉射大夫禮大射諸侯禮其言皆相類蓋言左以有右言東以有西則大夫士之房室與天子諸侯同可知鄭氏謂大夫士無西房恐未然也

諸侯五廟圖



大傳通考

卷五

郭門

朱先生曰周禮建國之神位左宗廟則五廟皆當在公宮之東南矣其制則孫毓以為外為都宮太祖在北二昭二穆以次而南是也蓋太祖之廟始封之君居之昭之北廟二世之君居之穆之北廟三世之君居之昭之南廟四世之君居之穆之南廟五世之君居之廟皆南向各有門堂室寢而牆宇四周焉太祖之廟百世不遷自餘四廟則六世之後每一易世而一遷

賈疏諸侯五

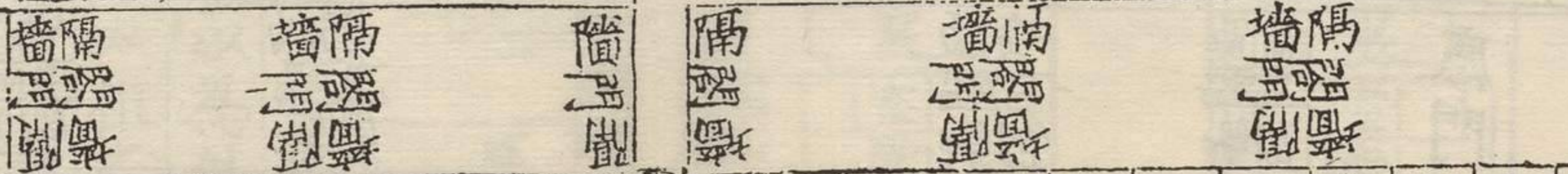
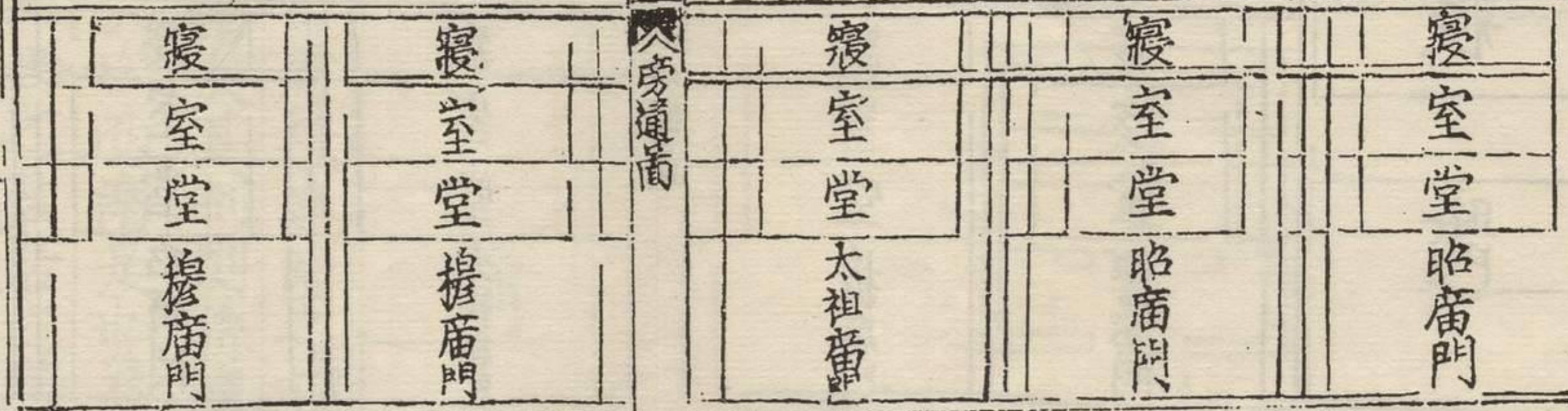
廟之圖

寢路

門路

應門

大門外
阜門



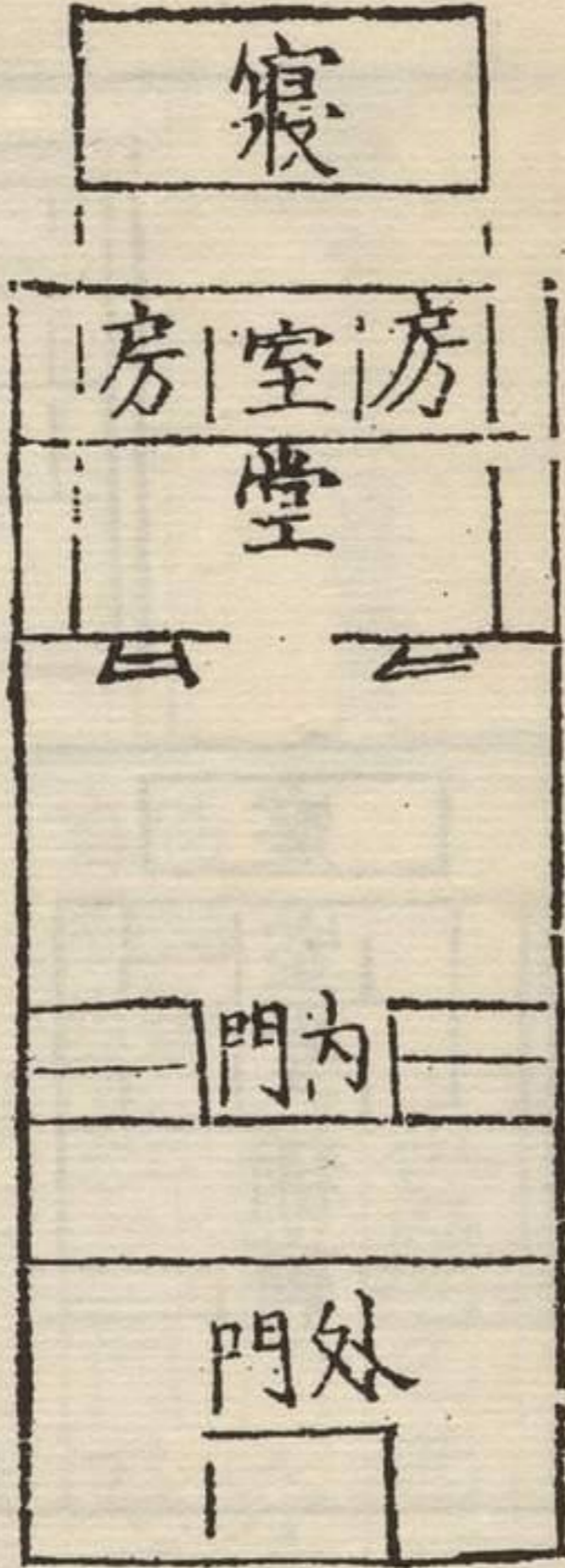
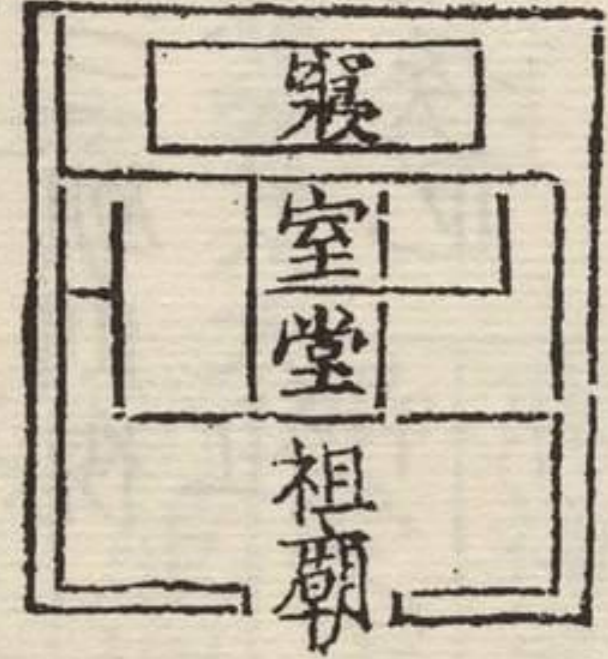
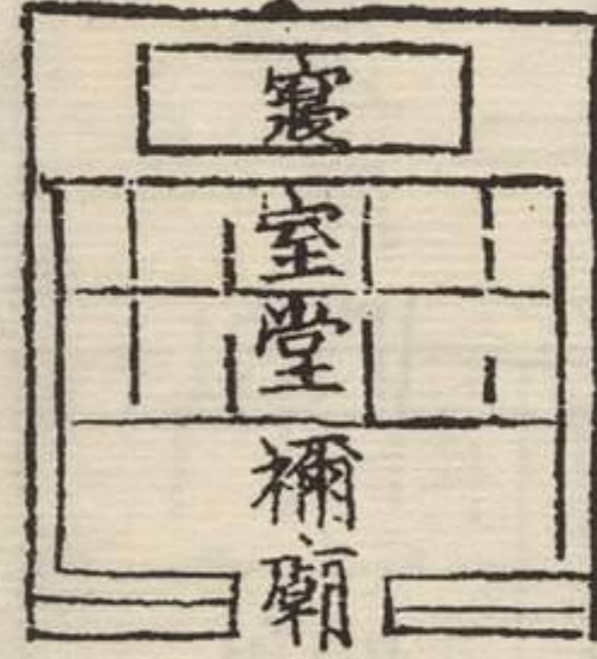
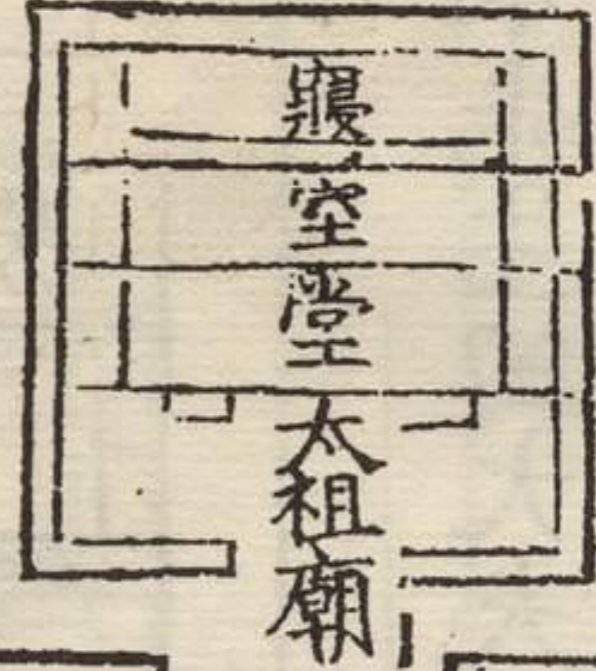
聘禮公皮弁迎賓于大門內公揖入每門每曲揖疏曰諸侯三門阜應路則應門為中門左宗廟右社稷入大門東行即至廟門其間得有每門者諸侯有五廟太祖之廟居中二昭居東二穆居西皆別門門外兩邊皆有南北隔牆

六六
去遠

隔牆中夾通門若然祖廟已西隔牆有三則閤門亦有二東行經三門乃至太祖廟門中則相逼入門則相遠是以每門皆有曲即相揖故每曲揖

大夫三廟圖

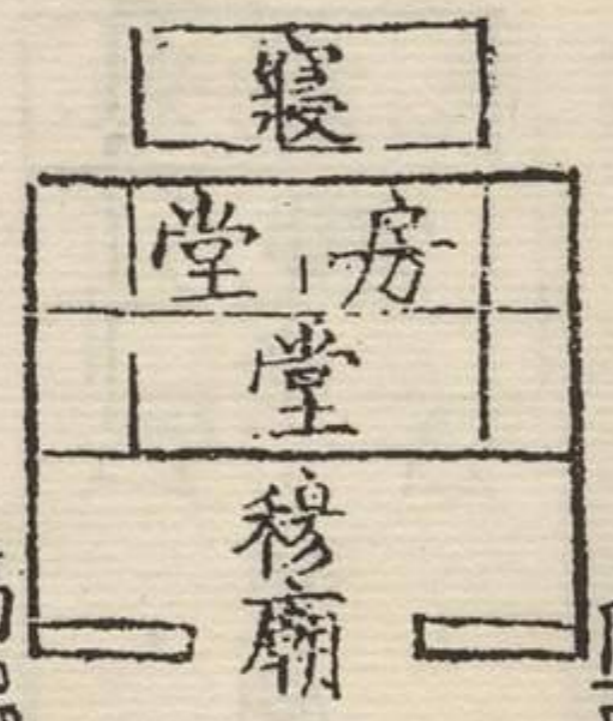
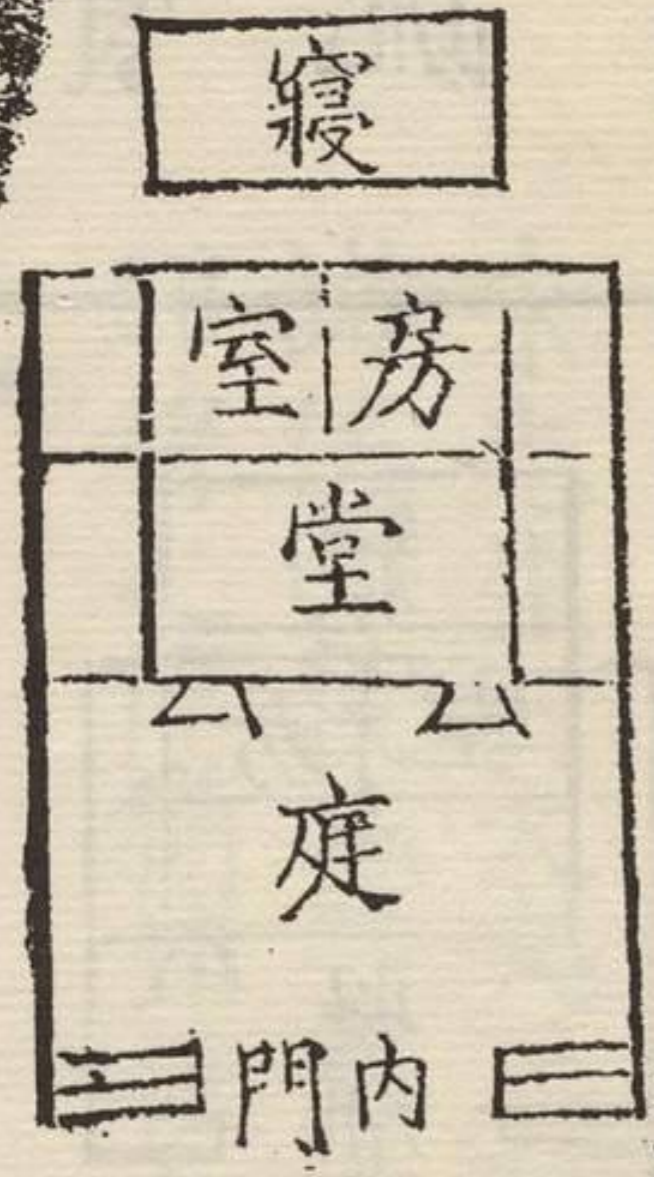
正德十六年



朱先生曰大夫三廟則視諸侯而殺其二然其太祖昭穆之位猶諸侯也

賈疏大夫三廟圖

正德十六年



隔墻

隔墻

隔墻

隔墻

閤門

八

聘禮賓朝服問卿
 卿受于祖廟大夫
 朝服迎于外門外
 大夫先入每門每
 曲揖及廟門大夫
 揖入疏曰大夫二
 門入大門東行即
 至廟門未及廟門
 而有每門者大夫
 三廟每廟兩旁皆
 南北豎墻墻皆有

冕弁門冕弁制度等略見於儀禮周禮禮記者互有
詳畧鄭注賈疏又各有得失今悉而以見之
冕圖

凡冕上玄下纁前後有旒低前一寸二分故取其
 僂而謂之冕冕同而服異曰衮冕曰鷩冕曰鷩冕曰
 毳冕曰絺冕曰玄冕皆因服之異而名之耳
 冕之制雖明而旒玉有少等降亦不同也

○王冕

大裘而冕	衮冕	鷩冕	毳冕	絺冕	玄冕
王祀昊	王享先	王享先	王祀四	王祭社	王祭羣
天上帝	王覲	公饗射	望山川	稷五祀	小祀
祀五帝	禮天子				
亦如之	衮冕負				

儀禮卷之九 禮記卷之九 禮記卷之九 禮記卷之九

衮依注

衣者禪之上也

績之繡之為九

章衣此衣西冕

南絲以俟

見禮司服

注云王

於廟則衮冕

司服掌王之五冕
 衮冕而上又有
 大裘而冕則六冕
 矣陳祥道曰司服

王祀昊天上帝則服大裘而冕祀五帝亦如之身先王則衮冕禮記曰郊之祭王被衮以象天戴冕十有二旒則天數也鄭司農曰大裘黑羊裘服以祀天示質也合周官禮記以考之王之祀天內服大裘外被龍衮龍衮所以襲大裘也蓋先王祀天以冬至之日為主而裘又服之木也故云大裘以文之以旒言之即是冕用禮

之祭祀以宜服之則九事之祀不之宜天子始先儒謂服大裘以祭地祇非也

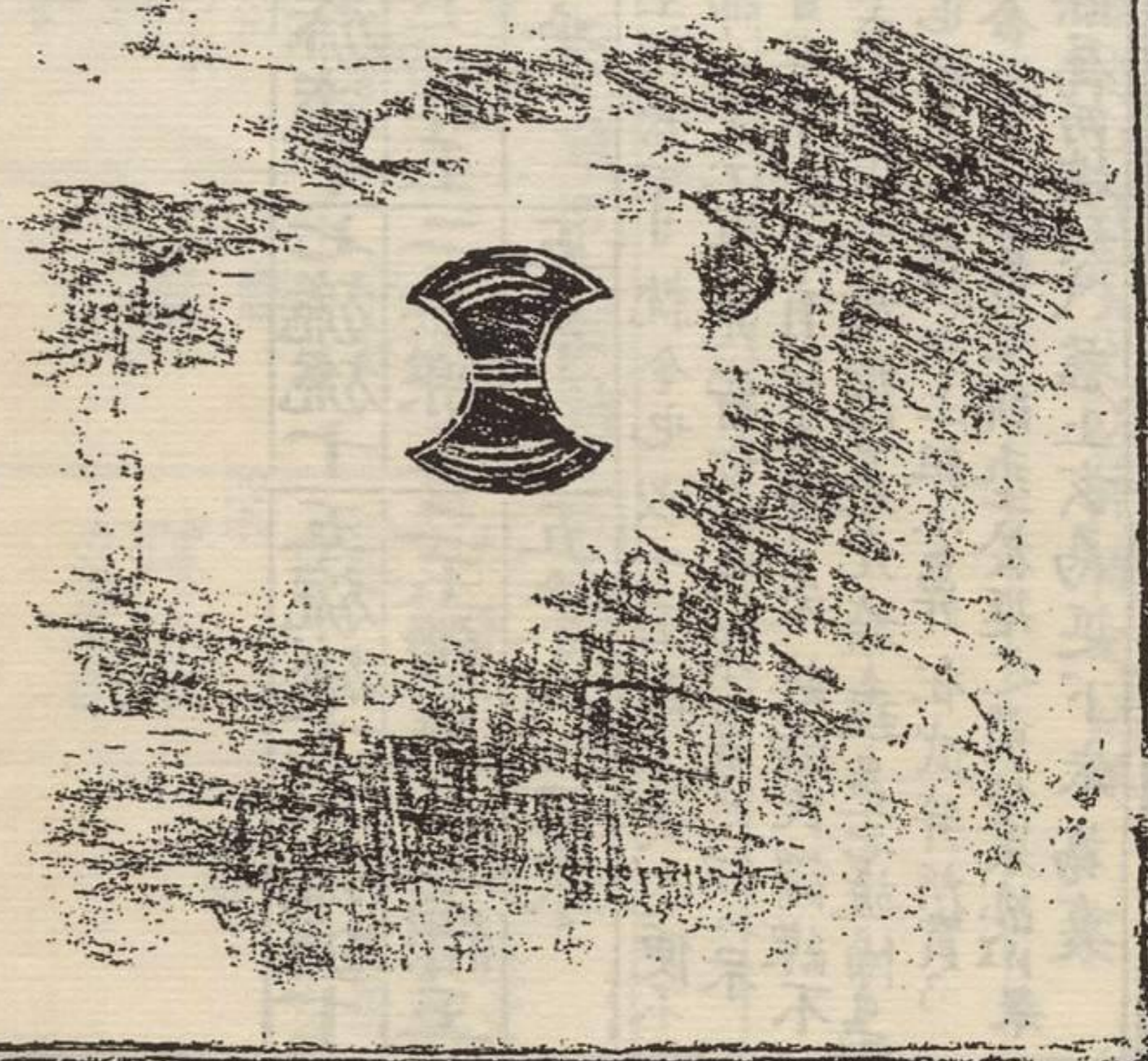
旒

鄭云大裘之冕蓋旒

以為即衮服之冕是說見前

冕七旒	九旒	旒十七	旒十五	旒十三	旒十一
纁玉五采	五采	五采	五采	五采	五采

聘疏曰五采每至相去一寸就令也以一玉為一成之便不相并也。弁帥掌玉五冕皆玄冕朱裏足紐二采纁十有二就皆五采玉十有二玉并朱紘鄭氏謂纁不言皆有不言白衮冕十二旒釐冕九旒毳冕七旒絺冕五旒玄冕三旒也延冕之覆在上組小鼻在武并所貫。纁維文之名也合五采絲為之繩垂於延之前後朱紘以朱組為紘也紘一條屬兩端於式蓋上玄為延下朱為裏



約之以武設之以組貫之以筭固之以紘

服

玉笄

朱紘

玉瑱

玄衣纁裳

九章

龍

華蟲

宗彝

畫衣為纁

藻

粉米

黻

刺裳為纁

按觀禮注

有升龍對

降龍上公

衮無升龍

同上七章同上五章同上三章同上

華蟲

火

宗彝

藻

粉米

黻

衣

宗彝

藻

粉米

黻

宗彝

藻

粉米

黻

粉米

刺衣無畫

黻

陳云衣

亦畫也

衣無文

裳刺黻

而已是

以謂玄

焉

占天子冕服十二章周以星辰日月畫於旌旗所謂三辰旂旗昭其明也而冕服九章登龍於山登火於宗彝尊其神明也華蟲雉也亦曰鷩雉獸細毛也宗彝有虎雌之飾而毳衣有宗彝之章故書謂之宗彝周禮謂之鷩冕虎取其義雌取其智鄭注○今按周天子九章乃鄭氏一家之說云尔司服上公曰衮冕而下侯伯自鷩冕而下大夫衮冕九章鷩冕七章上公既自衮冕而下則上而天子當有十二章備日月星辰之象不言可知鄭說恐未可以為據也

執鎮圭摺大圭諸侯則執瑋圭

素帶朱裏終辟

朱鞞鞞同裳色

佩白玉而玄組綬

赤舄配冕服黑絢總純

右王之五冕祭服朝覲會同大會皆用之此外於事之重者亦用之如王養老則冕而總于耕籍則冕而秉耒是也若天子以日視朝則弁而不冕

○公侯伯子男冕服

上公衮

侯伯鷩

子男毳

纁九就前後九

纁七就前後七

纁五就前後各

儀禮房通之面

十一

旒旒九

旒旒七

五旒旒

玉纁三

玉纁三

五五纁

采朱曰

采

三采

蒼賈疏

云八纁

玉同文

者惟有

一冕以

冠五服

上公自衮冕而下其服五侯伯自鷩冕而下其服四子男自毳冕而下其服三若助祭則隨事用之如王祭羣小祀玄冕則助祭者亦玄冕是也若朝王則各服其服如上公衮冕侯伯鷩冕是也○又覲禮侯氏禕冕釋幣于衿注禕冕者衣禕衣而冕也禕之為言埤也天子六服大裘為上其餘為禕○按注云天子大裘為上其餘為禕以此例推之上公衮冕為上其餘為禕侯伯鷩冕為上其餘為禕禕折謂侯氏禕冕釋幣于衿者謂用禕冕釋幣也○又諸侯非二王後其餘皆玄冕而祭於已玉藻

附雜

云諸侯玄端以祭云端富為冕字之誤也
玄冕非用玄端也○事之重者亦用之加諸侯冕
而親迎是也若諸侯以日視朝則弁而不冕

公執桓圭 侯執信圭 伯執躬圭

子執穀璧 男執蒲璧

諸侯素帶終辟 不朱裏

朱韍 鄭氏釋擊詩曰帶天子純朱諸侯黃朱又詩曰赤帶在般赤帶金

寫是也帶與韍同

佩山玄玉而朱組綬

赤舄 詩曰赤舄几几玄衮赤舄赤帶金烏周公及諸侯冕服之舄也赤舄

謂之金舄鄭氏謂金舄黃朱色也諸侯之布亦黃朱則舄用黃朱宜也

正德十六年

八十二

王公卿大夫及諸侯孤卿大夫冕服 此下經無正文皆先儒推說

王之三公 王之孤卿 王之大夫

敝冕冕 毳冕冕 絺冕冕

繅八就 前後各八旒旒 八王 六就 前後各六旒旒 六王 繅四就 前後各四旒旒 四王

前後各八旒旒 八王 前後各六旒旒 六王 前後各四旒旒 四王

王之三公 孤執皮帛 大夫執鴈

蓋執信圭 卿執羔

公之孤 大國之鄉

繅五如 王之大夫 玄冕

繅三就 前後各

三旒

玉

再命之大

夫

纁再就

命之大

夫

纁一就

帶

素帶辟垂

鞞

再命赤鞞三命赤鞞公侯伯之卿二

命大夫再命而諸侯助祭聘王以緇

冕玄冕纁裳故赤鞞

佩水蒼玉而純組

纁

公之孤執皮帛

大國之卿執羔

一命再命之大夫執

鴈

其命王之三公八命其卿六命其大夫四命及其出封皆加一等蓋八命加一等則三公一命衮而衣服以九為節也其未出封則八命與侯伯同七章之服則與大夫自緇冕而子如子男之服與大夫自玄冕而下

如孤之服公之孤四命而服三章之絺冕大國
 之卿大夫衣服各降命數一等可知○冕則王之
 公卿大夫之玄冕皆其朝聘天子及助祭之
 衮冕至大夫之玄冕皆其餘皆玄冕而祭於
 曰諸侯非二王後其餘皆玄冕而祭於
 公大夫而祭於已大夫爵弁自祭家廟推孤爾其
 餘皆玄冠與士同

弁圖

周禮弁師掌王之五冕三弁則冕弁同官也五
 冕已見前圖三弁別圖以見之但冕弁之制上
 得以兼下下不得以兼上故三弁之服雖上下
 之通用而其用有不同今具其制于后

爵弁 常弁 皮弁 冠弁

賈疏曰凡冕上玄下纁前後有旒低前一
 服以鞞常弁服以白鹿也冠弁委
 冕上玄下纁前後有旒低前一
 服以鞞常弁服以白鹿也冠弁委

正德十六年 李通書 一五

寸二分故取其悅而謂之冕其爵弁制大同唯為爵色而無旒又前後平故不得為冕用布升數取冠倍之義朝服十五升故其冕為三升也

為弁○周禮司服

皮為冠○司服 弁師王之皮弁會五采玉璫象邸玉笄○汁會縫巾也縫巾每貫結五采玉十二以為飾謂之璫詩云會弁如星

貌出亦曰玄冠○司服

陳祥道曰周禮有常弁無爵弁書二人崔弁儀禮記有爵弁無常弁士之服止於爵弁而荀

服

卿曰士章弁孔安國曰
雀章弁也則爵弁即章
弁耳又曰弁象古文形
則其制上銳如合乎然
非如冕也常其質也爵
其色也士冠礼再加皮
弁三九爵弁而以爵弁為
尊聘礼王卿贊礼服皮弁
及歸燕食餼服常弁而為
弁為敬韎色赤爵色亦赤即
一物耳。按司服其事常弁
服陳佯道云常弁即爵弁
豈軍國並用之歟

爵弁冕之司服常弁用布亦十
次餘衣皆以韎常為五升其色
用布惟冕弁又以為白與冠同
與爵弁服衣裳春秋素積。注
用絲經衣傳曰晉卻素積者以
纁裳
至衣韎常素為裳辟

八亭通高

之附注是續其要中

司服注以
絲為常衣
裳聘礼釋
謂韎布以
為衣而素
裳既曰韎
常為衣又
曰韎布為
衣既曰韎
常為裳又
曰素裳或
者軍國之
容不同故
也

時牲冠端玄疏云下言玄者
玄冠有不玄端者不玄端則
朝服玄冠一冠冠兩服也朝
服十五升緇布衣而素裏但
六入為玄七入為緇大辨言
之緇衣亦名玄故云周人玄

十六

衣而養老玄衣指朝服言之
鄭康成釋儀礼謂玄端即朝
服之衣易其裳尔此說不然
儀礼大夫筮曰以朝服士筮
日以玄端冠礼主人朝服既
冠冠者服玄端雜記禮礼自
西階受朝服自堂受玄端則
朝服與玄端異矣

朝服

玄端

素裳已
見上文

玄端玄裳
黃裳雜裳

可也鄭云上士玄裳中士黃裳下士雜裳○玄端服君大夫士皆服之而裳則不同

爵弁緇帶

王藻士弁皮弁

練帶率下緇布冠皆

皮弁緇帶

辟士冠士緇帶則上

朝服緇帶

人朝服緇帶皆練而

玄端緇帶

帶冠者爵皆飾以緇

爵弁韎韐

韎同裳色○士冠禮注韎韐韁韁也爵弁

皮弁素韎

皮弁素積故素韎

朝服素韎

朝服緇布衣而素裳故亦素韎

玄端朱韎

素韎爵韎

韍也爵弁

儀禮李通高

七

纁裳故纁韍纁赤黃之間色

士佩孺玟

同上

同上

同上

同上

王而纁組

綬

白鳥配皮弁服青約纁純

黑鳥配冠服赤約纁純

爵弁纁纁

素積白履

朝服白履

玄端白履

士爵韋蓋天子諸侯玄端朱裳故朱韎大夫玄端素裳故素韎士玄裳黃裳雜裳可也故爵韎

用爵弁

士弁而祭於

聘禮君使卿

天子以視朝

天子以田

天子卒食玄

公冠而祭

常弁歸養

司服視朝

凡甸冠弁

端以居

於之士以

餘

則皮弁服

以燕羣臣

注云天子

爵弁為上

夕夫人使下

○士冠禮

以養老

居

故用以助

夫夫其弁

鄭注云天

人玄服而

諸侯孤卿大

祭大夫爵

歸禮

子與其臣

養老注云

夫士之齊

弁而祭於

王及諸侯卿

玄冕以視

天子燕服

服司服其

已惟孤爾

大夫之兵

朔皮弁以

為諸侯朝

○玄冠素端

士冠三加爵

服軍容君

以聽郊報

皆其時與

組纓諸侯

臣同服

以宴

王皮弁以

羣臣燕之

之齊冠也

儀禮卷之通面

十八

弁服

士昏主爵

聽祭報示

天子之卿服

以從燕諸

玄冠素組

弁纁裳緇

民巖上也

以食

侯

冠也

施

視朝遂以

食

諸侯以日視

主祭以筮日

士喪復者一

以啓金滕之

書

朝

筮尸

人以爵弁

書王與

侯朝服

燕服為諸

主人冠端

服

大去盡

朝於

朝

執事如主

又士喪陳衣

以舞大夏

內朝

朝服

如求日

有爵弁服

之禮樂

朝服

朝服

大夫士以為

天子哭諸侯

而舞

大夏

以敬養身

私朝之服

天子哭諸侯

而舞

大夏

以敬養身

私朝之服

正

德

十

六

年

檀弓曰天子之哭諸侯也爵弁經紵衣

以勞

諸侯以聽朝

玉藻諸侯皮弁以聽朝於大廟○士冠禮注云諸侯與其臣皮弁以視朝朝服以日視朝

以下夫人世

婦使于

燕室

以迎王之郊

勞覲禮王使人皮弁用璧勞侯氏侯氏亦皮弁迎于帷門之外

大夫以聘

於鄰國

也

諸侯不限畿

內畿外視

朝行道皆

服之

諸侯之孤郊

大夫服以

朝君

諸侯之臣與

其君自視

朝之服

大夫志為

祭服少人朝服○主人朝服○主人朝服

朝服迎罪

厭祭迎尸

以祭○特牲饋食主人朝服

見鄉大夫鄉

以事親內則事父母端

韞紳搢笏

以擯相南順

為小相為

士冠贊

士冠既冠易服服玄冠玄端以

見鄉大夫

鄉先

生

天子以為燕

服士以為祭

服大夫士以

為私朝之服

或以事親或

以擯相或既

冠則服之以

見鄉大夫鄉

士冠以筮曰先生凡書傳

士冠筮曰所謂委貌者

即此玄端委

正

德

十

六

賓皮弁聘

以待聘賓還

玉聘禮君使卿皮

弁還玉于館

以卜宅大夫

與葬日占者皮弁

大學子以釋采

學記大學始教皮弁祭菜示敬道也

士冠再加皮弁

葬薦車載皮弁服

弔喪服小記諸侯必

皮弁錫衰

大蜡郊特牲

弁素服葛帶榛杖以送終

杖以送終

貌也

端委以武

宮劉定公曰

吾端委以治

民臨諸侯晏

平仲端委以

立于虎門之

外是也則玄

端之所用為

尤多矣

此外又有二條

玄端而冕天子

之齊服玄端而冕武

王齊三日端冕以奉

冊書荀子曰端衣玄裳

冕而乘輅者志不在

於茹葷故不之時也

自諸侯以下其制

玄冠玄

端而以組
纓殊色為
尊卑之別
所謂玄冠
丹組纓玄
冠纂組纓
是也天子
諸侯大夫
齊祭異冠
士齊祭
冠

玄端而緇布
冠
士冠始加
緇布冠服
玄端○玉
藻云玄冠
朱纓組天
子之冠也

爵弁重於皮弁

士冠禮序加皮弁三加
爵弁而以爵弁為尊

緇布冠緇
綏諸侯之
冠也鄭氏
曰皆始冠
之冠禮始
冠緇布冠
自諸侯下
達則諸侯
所以異於
大夫士者
績綏耳天
子始冠不
以緇布而
以玄冠○
詳見士冠禮

常弁重於皮弁

聘禮主卿贊禮服皮弁及歸
饗餼服常弁而以常弁為敬

皮弁重於朝服

天子皮弁以日視朝
諸侯朝服以日視朝

朝服重於玄端

特牲士祭禮筮曰服玄端及祭而朝
服少牢大夫祭禮筮曰及祭皆朝服

朱先生曰不學雜服不能安禮鄭注謂服是皮弁冕服之類古人服各有等降若理會得雜服則於禮亦思過半矣且如冕服是天子祭服皮弁是天子朝服諸侯助祭於天子則服冕服自祭於其廟則服玄冕

禮記卷之六十一 八儀禮旁通圖

十二

大夫助祭於諸侯則服玄冕自祭於其廟則服皮弁又如天子常朝則服皮弁朔旦則服玄冕諸侯常朝則用玄端朔旦則服皮弁大夫常朝亦用玄端夕深衣士則玄端以祭上士玄裳中士黃裳下士雜裳前後黃也庶人深衣今按所引禮服惟諸侯常朝則服玄端一節可疑玉燕云諸侯朝服以日視朝非用玄端也玄端天子燕服諸侯以為齊服大夫士以為私朝之服非諸侯視朝之服恐語錄傳寫之誤也

內司服圖

王吉服九后吉服六王之服九而祭服六后之服六而祭服參以婦人不預天地山川社稷之

樂也也王之服衣裳之色異右之服連衣裳而
其色同以婦人之德本末純一故也王之服禫
而無其衣右之服裏而不單以陽成於音陰成於
偶故也

禫衣
禫衣
禫衣
禫衣
禫衣
禫衣

從王祭
從王祭
從王祭
從王祭
從王祭
從王祭

先王則
先王則
先王則
先王則
先王則
先王則

服禫衣
服禫衣
服禫衣
服禫衣
服禫衣
服禫衣

禫音禫
禫音禫
禫音禫
禫音禫
禫音禫
禫音禫

即禫也
即禫也
即禫也
即禫也
即禫也
即禫也

南素實
南素實
南素實
南素實
南素實
南素實

五色皆
五色皆
五色皆
五色皆
五色皆
五色皆

備成章
備成章
備成章
備成章
備成章
備成章

曰禫
曰禫
曰禫
曰禫
曰禫
曰禫

詩云此
詩云此
詩云此
詩云此
詩云此
詩云此

其之禫
其之禫
其之禫
其之禫
其之禫
其之禫

也禫維
也禫維
也禫維
也禫維
也禫維
也禫維

司服鄭注禫一翟刻繡
為之形而采畫之綴於衣以
為文章禫衣畫翟者禫畫
畫有翟翟刻而不畫陳祥道
云二翟畫皆畫之於衣如王
冕服

色玄
色青
色赤
色黃
色白
色黑

與素沙
與素沙
與素沙
與素沙
與素沙
與素沙

漢言禫
漢言禫
漢言禫
漢言禫
漢言禫
漢言禫

衣禫以
衣禫以
衣禫以
衣禫以
衣禫以
衣禫以

婦命外

夫人及公之妻其
闕狄以下五二說
不同

馬

公之妻

鄭注公之妻其闕
狄以下平陳作道
云王制言巨二公一
命衾則二公在朝
驚冕其妻揄狄可
知

馬青

二王後夫侯伯之夫子男之夫

人用禭衣人揄狄人闕狄

禮記夫
人闕狄
立不東
房相室
位言魯
使得用
衾冕則
夫之闕
律可知
也

馬玄

馬青

馬赤

命獲黃

其夫也
出則服
則服

功履白

其夫也
大夫也
則服

功履黑

其夫士
也則服
則服

命獲黃

功履白

功履黑

諸侯之臣之妻其
文王云云君命而
衣一命禮衣士象
子男之夫人及其
之妻命服也
誤也若女君也
人出狄也子男之
妻鞠衣一命之妻
妻綠衣又曰請侯
為三其妻以次受
公之臣孤為士
士次之侯伯子男
士次之大夫士次
士次之大夫士次

展衣

綌衣

被錫衣後主婦

袂少主婦被
宵衣

錫衣後袂
主婦贊者
房中

一人亦被宵綺屬

錫衣修袂此衣染以

鄭注彼錫黑其繒本

讀為髮髯名曰宵鄭

此周禮所注內司服

謂次也特云男子之

牲禮主婦祿衣黑則

纁笄宵衣宵衣亦黑

此不纁笄也。今按

者大夫妻注以宵衣

尊故也亦為祿衣未

衣綃衣而知然否

侈其袂耳

士妻之袂

二尺二寸

祛尺二寸

三分侈者次純衣纁

蓋半士妻袖立于房

之袂以益中南面注

之三分益純衣絲衣

一故三尺也。曾子譏

子羔襲稅

八寸也。則緣衣也

今按大夫姆纁笄宵

妻服展衣

首服緇少

牢乃大夫衣在其右

禮主婦不

服緇展衣

乃被錫衣

侈袂者鄭纁笄宵衣

氏謂外命特牲禮主

婦惟王祭婦纁笄宵

禮賓客以衣則副緇

禮佐后得次之下纁

服此上服笄其飾也

自於其家纁髻髮者

則降焉未笄今時簪

知然否今也士姆纁

去古益遠笄亦緇盛

制不復得也
制不復得也
制不復得也
制不復得也
制不復得也
制不復得也
制不復得也
制不復得也
制不復得也
制不復得也

領一說抵
領一說抵
領一說抵
領一說抵
領一說抵
領一說抵
領一說抵
領一說抵
領一說抵
領一說抵

女從者畢
女從者畢
女從者畢
女從者畢
女從者畢
女從者畢
女從者畢
女從者畢
女從者畢
女從者畢

牲前圖

賈氏有司儀不實尸乃盛俎疏云凡骨解之數左右合
為二十一解案少牢注云有臂膾也後脛骨二膾也又後有
飲酒注前脛骨二有臂膾也後脛骨二膾也又後有
解嚴折特牲記云主婦則獻於膾故數膾不數解是以不
數者凡體前貴於後嚴賤於膾故數膾不數解是以不
升於鼎又以解在鼎上以數賤正俎不用又脊有三分
一分以為正脊次中為胛脊後分為短脊脊亦為三分
前分為代脊次中為長脊後分為短脊脊亦為三分
○士虞用專禮為折俎取諸胛膾注云專猶厚也折俎
謂主婦以下俎也解肅人多折骨以為之蓋正脊之前
有膾亦謂之胛但不升於吉祭之俎○今按解雖尸俎
不升亦有用解者如士虞祝俎有解持牲祝俎有解少
牢祝俎亦有用解又肅有兩解屬于房是也○解不用二解
尸以下有用解者特牲主婦俎也折佐食如解所是也

旁通二節



二十一體十九解台兩解為一

士冠禮一醜有乾肉折俎疏曰或為豚解而

疏家所說
祿也宵也
玄也皆為
異色

乾之謂之乾肉將升于俎則節折為二十一體

陳祥道曰國語曰禘郊之事則有全胥王公立飫有房胥親成熟飲有殺胥則全胥豚解也房胥體解也殺胥骨折也士喪禮特豚四髣去蹄兩胎脊既多鼎實羊左胛亦如之然則四髣者殊左右有髀而為四又兩胎一脊而為七此所謂豚解也若夫正祭則天子諸侯有豚解體解禮運曰腥其俎孰其殺體其大豕牛羊腥其俎謂豚解而腥之為七體孰其殺謂解之爛之為二十一體是也大夫士有體解無豚解以其無朝踐獻腥之禮故也○

朱先生曰豚解之義陳說得之體解則折脊為三

兩胎兩肱兩股各三通為二十一體九牲與腊方

解割時皆是如此但牲則兩髀以賤而不升於正俎耳故少牢禮具列自髀以下九二十一體但髀不升耳而鄭注云九牲體之數備於此初不及他體也况此言腊則又不殊賤也而周禮內饗及此經禮兩疏皆言一十一體乃不數兩髀而不計其數之不足蓋其疎略至少牢疏及陳祥道乃去髀而以兩殼足之蓋見此經後篇猶有胙及兩殼可以充數然欲盡取之則又衍其一故獨取兩殼

而謂脰非正體若果如此則骸亦非正體又何為而取之耶此其為說雖巧而近於穿鑿不可承用

十九體去兩髀不升合左右兩相為十九體○羊豕同

肩臂臑三合左右兩相為六膊胛二合左右兩相為四

正脊脰脊橫脊三脊在上無左右兩相之數

短脅長脅代脅合左右兩相為六

左右體兩相合為十九神俎不用左體故少牢禮只用右體十一其左體則侑以下用之如侑俎羊左肩左肫豕左肩折是也主人俎臂一亦左臂也賓羊骼一亦左骼也若右骼神俎用之矣

正德十六年 八代孔學通音

十一體不合左右兩相故十一體○羊豕同

前脛骨三肩臂臑也肫亦曰骨

後脛骨二膊胛也膊亦作肫胛亦作股骨

脊有三分前分為正脊次中為脰脊後分為橫脊

脅亦作三分前分為代脅次中為長脅後分為短脅

長脅亦曰正脅按上虞特牲少牢皆云舉幹幹即長脅也

少牢十一體羊豕同左肫胛不升

有臂臑膊胛正脊一脰脊一橫脊一短脅一正脅一

代脅一皆二骨以並

並併也脊脅體骨多六體各取二骨併之以多為貴

少牢賓尸十體羊豕

有臂臑胙正脊一脰脊一橫脊一短脊一正脊一

前少年禮脊脅皆二骨以並今賓尸禮脊脅一骨

在正短一骨在滑短此復序之亦欲見脊脅皆一

骨與前一骨以並不同也

特牲九體十一體之中不用胙脊

有臂臑胙正脊二骨無胙橫脊長脊二骨無代短

脊

九牲體四肢為貴故先序有臂臑胙胙為上然後

序脊脅於下注脊無中脅無前胙於尊者注家之

意謂士祭禮九體脊無中謂無胙骨也脅無前謂

無代脅在前也胙於尊者謂少牢大夫禮十一體

今士禮九體胙於大夫大夫尊也不胙正脊者不

奪正也

豚解七體

士喪禮小斂陳一鼎于門外其實特豚四髯兩胎脊

然則四髯者殊左右有髀而為四又兩胎一脊而為

七此所謂豚解也士喪禮豚解而已大斂朔月奠這

奠禮雖浸盛豚解合升如初至虞然後豚解體解兼

有焉小斂摠有七體士虞升左胖七體則解左胖而
為詳矣

士虞左胖七體豕左

左肩臂臠肱骼脊脊

吉禮牲尚右今虞禮反吉故升左胖喪祭略七體
耳脊脊正脊正脊也喪祭禮數雖略亦不奪正也

接神及尸者三體

九接於神及尸者俎不過牲三體所謂接神及尸者
祝佐食賓長長兄弟宗人之等是也俎不過牲三體
如佐食俎敵折脊骨是也其餘如佐食俎皆不過三

體也惟特牲主人俎左臂正脊二骨橫脊長脊二骨
短脊九五體者注云主人尊也

鼎數圖

一鼎特豚無配

特豚

士冠醢子

特豚載合升煮於鑊曰亨在鼎曰升在
俎曰載載合升者明亨與載皆合左右

士昏婦盥饋舅姑

特豚合升側載右胖載
之舅俎左胖載之姑俎

小斂之奠

特豚四豕夫
婦兩脂膏肺

朝禩之奠既夕朝禩有二朝則饗于禩朝如小斂奠乃啓

三鼎詩豚而以魚腊配之

豚魚腊

特牲有上中下三鼎牲上鼎魚中鼎腊中鼎

昏禮共牢陳三鼎于寢門外

大斂之奠豚合升魚轉鮓九腊左胖

朔月奠朔月用特豚魚腊陳三鼎如初

遷祖奠陳鼎如殯

五鼎羊豕曰少牢凡五鼎皆用羊豕而以魚腊配之

羊豕魚腊膚

閩何校

儀禮旁通

三二三

司司

少牢雍人陳鼎五魚鼎從羊三鼎在羊鑊之西膚從豕二鼎在豕鑊之西倫膚九色用鮓十有五腊

聘禮致飧衆介皆少牢五鼎

玉藻諸侯朔月少牢

少牢五鼎大夫之常事又有殺禮而用三鼎者

如有司徹乃升羊豕魚三鼎腊為庶羞膚從豕

去腊膚二鼎陳于門外如初以其繹祭殺於正

祭故用少牢而鼎三也又士禮特牲三鼎有以

盛葬奠加一等用少牢者如既夕遣奠陳鼎五

于門外是也

七鼎

牛羊豕魚腊腸胃膚

公食大夫甸人陳鼎七此

九鼎

牛羊豕魚腊腸胃膚鮮魚鮮腊

公食大夫上大夫九俎九俎即九鼎也魚腊皆二

俎明加鮮魚鮮腊

牛羊豕曰大牢凡七鼎九鼎皆大牢而以

魚腊腸胃膚配之者為七又加鮮魚鮮腊

者為九

正德生

儀禮考通而

三四

文昭

十鼎

正鼎七牛羊豕魚

陪鼎三脚腫臄口陪鼎又曰羞鼎所謂陪鼎羞鼎皆謂陪鼎也

賓客共餽具則餽牛腫羊臄豕自羹言之曰餽羹

自鼎言之曰餽羹以其陪正鼎曰陪

聘禮羞鼎三羞鼎則陪鼎也

十二鼎

正鼎九牛羊豕魚腊腸

陪鼎三脚腫臄

聘禮宰夫朝服設殽飪一牢在西鼎九羞鼎三

饗餼一牢鼎九設于西階前陪鼎當內廉

周禮膳夫王日一舉鼎十有二物皆有俎后與王同庖

九十鼎十二鼎皆合正鼎陪鼎或十或十二也郊特牲云鼎俎奇而邊豆偶以象陰陽鼎有十有十二者以其正鼎與陪鼎別數則為奇數也

禮器圖

今按義禮器用有即一篇而可見者如鄉射大射所用弓矢決遂中等豐福之類不待他篇參考今更不贅述惟爵觚觶角散邊豆敦簋簠之類器有同異禮有隆殺必待諸篇互考參照而後可知者

圖何校

儀禮考通命

三五

東志錄

今遂于后

邊豆

士冠脯醢脯用邊醢用豆士昏醴賓脯醢 鄉飲脯醢

衆賓辯有脯醢 鄉射薦用邊脯五臠醢以豆

聘禮醴賓脯醢 又筵几于室薦脯醢 燕禮大

射禮獻賓獻公獻鄉薦脯醢 士喪禮始死奠脯

醢 小斂脯醢 朝夕奠脯醢 特牲主人獻賓

薦脯醢以上皆一豆一邊

士冠弁醢兩豆葵菹羸醢兩邊栗脯 大斂斲豆

兩邊無滕 士虞兩豆兩邊獻祝兩豆兩邊 特

牲兩籩兩豆 主婦致爵于主人兩豆兩籩以上皆兩

豆兩

既夕遣奠四豆四籩 少牢賓尸四豆四籩以上皆四

豆四

今按儀禮吉凶所用或一豆一籩或二豆二籩或四豆四籩此士大夫之禮也周禮臨人掌八豆之實朝事之豆八饋食之豆八加豆之實八羞豆之實二籩人掌四籩之實朝事之籩饋食之籩加籩之實羞籩之實此天子之祭禮也禮器云天子之豆二十有六諸侯十有六此天子諸侯所用之數也又按聘禮歸饗籩二十豆公食大夫下大夫六豆上大夫八豆此皆諸侯待聘賓之禮也周官掌客上公豆四士侯伯豆三十有二子男豆二十有四此天子待諸侯之禮也掌客之豆較之於禮器之豆掌客之數又多焉何耶或曰禮器之數用數也掌客之數陳

也數

正德左

儀禮通考

三十六

文昭

有豆無籩

士昏禮夫婦席醢醬二豆菹醢四豆無籩 婦饋

舅姑有菹醢無籩婦見舅姑 聘禮歸饗饋八豆

西夾六豆東夾亦如之無籩 公食大夫下大夫

六豆無籩上大夫八豆無籩 士喪禮朔月奠無

籩有黍稷當籩位 又禮器天子之豆二十六以

下言豆不言籩周官掌客上公豆四十以下不言

籩及夫八致禮方有豆有籩美豐重而籩輕觀特

牲禮厭祭時薦兩豆葵菹醢及迎尸饋食之時

尸取菹楛于醢祭于豆間又佐食羞度羞四豆皆
亦用籩也及主婦亞獻尸始設籩贊籩祭 少牢
厭祭設韭菹醢葵菹羸醢及迎尸饋食之時尸
取韭菹楛于三豆祭于豆間及主婦獻尸亦未用
籩也逮明日賓尸於是主婦薦韭菹醢昌菹醢取
籩于房設爵實白黑四籩後其所薦先後之序則
豆重籩輕於此可見矣

敦簋簠

明堂位有虞氏之兩敦夏后氏之四筴殷之六瑚
周之八簋注云皆黍稷器也有虞氏之敦周用之

正義卷之八 儀禮卷之八 禮記卷之八

正義卷之八 儀禮卷之八 禮記卷之八

於士大夫故儀禮大夫士之祭有敦無簋簠特牲
佐食分簋劔先儒以為同姓之士得從周制是也
士昏禮黍稷四敦皆蓋婦至贊啓會卻于敦南對
敦于北少牢禮主婦自東房執四金敦黍稷皆南

首敦有首者尊者 鈕也飾蓋簠鐘周 士喪禮廢

敦重葛皆濯 廢無足 月莫無籩有黍稷用

毛敦有蓋當籩位徹朔奠敦啓會面足面足執之

則敦有足則敦之 既夕用器兩行士虞贊設兩敦

二 俎南特牲主婦設兩敦黍稷于俎南此皆士大
人之禮也聘禮陳饗餼及公食大夫皆主國君待

聘賓之禮則用簋簋有司入陳堂上八簋兩簋
六六簋兩簋東方之饌亦如之公食大夫上大夫
八簋下大夫六簋此則待聘賓之禮也以周官攷
之堂客凡諸侯之禮簋十鬯簋十有二侯伯簋八
鬯簋十有二子男簋六鬯簋十有二然詩言天子
之禮侯饋八簋玉藻言諸侯朔日四簋天子諸侯
所食之簋反儉於聘賓之簋二十掌客之簋十二
何或曰聘禮上大夫之簋二十掌客之簋十二
之簋也天子八簋諸侯朔食四簋所食之簋
也

爵觚解角散

正義卷八

禮記卷八

卷八

卷八

陳祥道曰下二條同儀禮士虞主人獻尸以廢爵主婦
以足爵虞長以總爵鄭氏謂總爵者口足之間有
篆則爵之總猶履之總也主人廢爵而未有足主
婦足爵而未有篆賓長則篆口足而已以虞未純
吉故也然則吉祭之爵蓋益文而加篆歟梓人曰
爵一升觚三升獻以爵而酬以觚韓詩說一升曰
爵二升曰觚三升曰解四升曰角五升曰散爵量
六梓人同觚量與梓人異者儀禮少牢有司徹皆
獻以爵酬以觚鄉飲鄉射亦獻以爵酬以觚鄭氏

釋梓人謂觚當為觶古書觶從角從氏角氏與觚相涉故亂之爾其說是也凡獻皆以爵而燕禮大射主人獻賓獻公以觚特牲主人獻以角者禮器曰宗廟之器有以小為貴者貴者獻以爵賤者獻以散尊者舉觶卑者舉角特牲之婦獻以爵賤者獻以散祭統尸飲五君洗玉爵獻鄉尸飲九以散爵獻士大射主人以觚獻賓及公而司馬以散獻服不是貴者以小賤者以大或獻尸或受獻一也士祭初獻以角下大夫也燕禮大射主人獻以觚下饗禮也饗禮佳不入牲奠他皆如祭祀則用爵

是器

儀禮中通商

三二九

以獻可知也明堂位加以璧散璧角

角加爵也散角皆以璧飾

其口也則天子自觶而上用玉可知也燕禮大射以

象觶獻公則諸侯之爵用象可知也燕禮司正飲

角觶而士喪禮大斂亦有角觶蓋觶以象為貴角

次之凡單言觶者以木為之也鄉飲酒鄉射記曰

其他皆用觶觀士冠禮父醢子一昏主人醴賓婦

見舅姑醴皆以觶聘禮禮賓士虞及吉祭與大夫

吉祭陰厭之奠皆以觶公食大夫無尊亦以觶則

觶之為用非適於一也

無蓋敦豆鐙皆有蓋敦蓋有首

公食大夫禮曰蓋執豆

左執豆 右執蓋

又曰右執鐙以蓋

降

右執鐙左執蓋以蓋降

又曰啓簋會又曰簋有蓋

會蓋以

冪少牢饋食禮曰執敦黍有蓋又曰設四敦皆南

首則簠簋敦豆鐙皆有蓋而敦之蓋有首先儒以

為簠簋之蓋皆象龜形義或然也管仲饒簠禮以

為階則大夫士之簋刻龜於蓋而已非若入君全

饒之也

簠簋簠豆鐙劍之制

簠內圓外方其實稻梁簋外圓內方其實黍稷周

官掌客五等諸侯簠數有差而簋皆十二用簠則

禮記卷之四

四十一

簋從用簠則簋或不預簠尊而簋卑也爾雅云竹

豆謂之籩其實乾實木豆謂之豆其實菹醢瓦豆

謂之鐙其實大羹之濟

鐙實大羹之濟劍菜和羹之器二者之用不同

又

曰旒人簋豆皆崇尺則簠敦籩之崇可知簠實一

穀

椀入云簠實一穀豆實三而

則敦籩之量可知

士喪禮敦有足則簠簋有足可知士虞特牲敦有

藉則簠簋籩豆有藉可知士喪兩邊布巾特牲籩

巾以綌裏公食大夫簠有蓋冪則簠敦豆之有

巾可知魯用雕篋

也

士喪禮籩無滕則士大夫

吉祭之籩有滕無雕可知

旁通圖終

