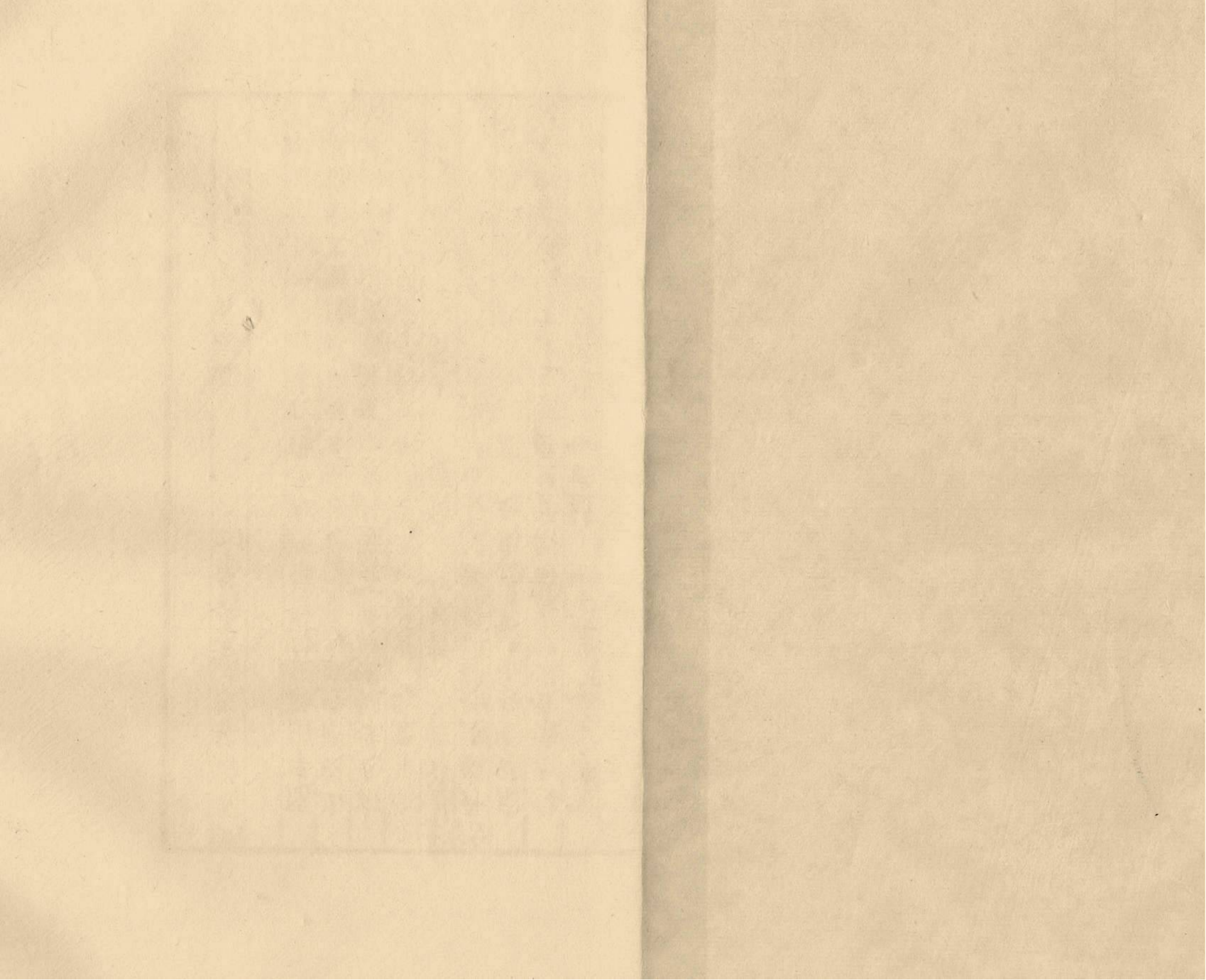


文苑英華

三



文苑英華

三百九十一之三

詩

行邁
軍旅

文苑英華卷第二百九十一

詩一百四十一

行邁三

張九齡十一首

張子容二首

王維四首

孫逖六首

賀知章一首

孟浩然十一首

杜甫十首

李白五首

張軫一首

蔡希寂一首

綦毋潛一首

初發道中寄還集作遠

張九齡

日夜鄉山遠秋風復此時舊聞胡馬思今聽楚猿悲念別

朝昏苦懷歸歲月遲壯圖空不息常恐髮如絲以下十一篇

自豫章南還江上作

前人

歸去江南水磷磷磷見底清轉逢空闊處聊洗滯留情浦樹

三

遙如待沙鷗近共迎津途別有趣況乃濯吾纓

自始興谿夜上赴嶺

前人

常蓄名山意茲為世網牽征途屢及此初服已非然日落

青巖際谿行綠篠篠邊去舟乘月後歸鳥息人前數曲迷幽

嶂連圻觸暗泉深林風緒結遙夜客情懸非梗胡為泛無

膏亦自煎不知于役者相樂在何年

初入湘中有喜

前人

湘中作以上二詩並見一百六十二卷

前人

浮沉前篇作浮波

自湘水南行

前人

落日催行舫逶遲集作洲渚間誰云有物役乘此更休閑

暝色生前浦清暉發近山中流澹容與唯愛鳥飛還

耒陽谿夜行

前人



乘夕棹歸舟綠源路轉幽月明看嶺樹風靜聽溪流嵐氣
船間入霜華衣上浮猿聲雖此夜不是別家愁

自彭蠡湖初入江

前人

江岫殊空闊雲煙處處浮上來羣噪鳥中去獨行舟牢落
誰相顧逶迤日自愁更將心問影于役復何求

初發曲江谿中

前人

谿流清且深松石復陰臨正爾可嘉處胡為無賞心我猶
不忍別物亦有緣侵自匪嘗行邁誰能知此音

西江河一作夜行

前人

遙夜人何在澄潭月裏行悠悠天宇曠切切故鄉情外物
寂無擾中流澹自清念歸春服集作換愁坐露華生獨有
汀洲鶴宵分一作一鳴

南陽道中作

前人

登郢屬歲陰及宛惜所適復聞東漢主遺此南都迹佳氣
藹厥初霸圖紛在昔茲邦稱貴近與世嘗薰赫遭遇感風
雲變衰空草澤不識鄧公樹猶傳陰后石驅馬歷闔閭荆
榛翳阡陌事去物無象感來心不憚懷古對窮秋興言傷
遠客眇默遵岐路辛勤弊行役雲鴈號相呼林麇走自索
顧憶徇書劍未嘗安枕席豈暇墨突黔空持遼豕白迷復
期非遠歸歟賞農隙

自樂城赴永嘉枉路泛白湖寄松陽李

少府

張子容

西行礙淺石北轉入溪橋樹色煙輕重湖光風動搖百花
亂飛雪萬嶺疊青霄猿挂臨潭篠鷗迎出浦撓誰應賞心
客茲路不言遙

泛永嘉江日暮迴舟

前人

無雲天欲暮轉鷓大江清歸路煙中遠迴舟月上行傍潭
窺竹暗出嶼見沙明更值微風起乘流絲管聲

早入滎陽界

王維

泛舟入滎澤茲邑乃雄藩河曲間閭隘川中煙火繁因人
見風俗入境聞方言秋野田疇盛朝光市井喧漁商波上
客雞犬岸傍村前路白雲外孤帆安可論

以下四篇
並見集本

宿鄭州

前人

朝與周人辭暮投鄭人宿他鄉絕儔侶孤客親僮僕宛洛
望不見秋霖晦平陸田父草際歸村童雨中牧主人東臯
上時稼遶茆屋蟲鳴集作思機杼休集作悲雀喧禾黍熟明當
渡京水昨夜集作晚猶金谷此去欲何之集作言窮邊徇集作食
微祿

自大散已往深林密竹磴道盤曲四五十里至

黃牛嶺見黃花川

前人

危徑幾萬轉數里將三休迴環見徒侶隱映隔林丘颯颯
松上雨潺潺石中流靜言深林集作溪裏長嘯高山頭望見
南山陽白日集作露靄悠悠青臯麗已淨綠樹鬱如浮曾是
厭蒙密曠然消人憂

曉行巴峽

前人

際曉投巴峽餘春憶帝京晴江一女浣朝日衆雞鳴水國
舟中市山橋樹杪行登高萬井出眺迴一流明人作殊方
語鷺為舊國聲賴多集作諳山水趣稍解別離情

淮陰夜宿二首

孫逖

水國南無畔扁舟北未期鄉情淮上失歸夢郢中疑木落
知寒近山長見日遲客行心緒亂不及洛陽時

永夕卧煙塘蕭條天一方秋風淮木落寒夜楚歌長宿莽
非中土鱸魚豈我鄉孤舟行已倦南越尚茫茫

下京口埭夜行

前人

孤帆度綠氛寒浦落紅曛江樹朝來出吳歌夜漸聞南溟
接潮水北斗近鄉雲行役從茲去歸情入鴈羣

山行遇雨

前人

驟雨書氛氳空天望不分暗山唯覺電窮海但生雲涉澗
猜行潦綠崖畏宿氛夜來江月霽棹唱此中聞

夜到潤州

前人

夜入丹陽郡天高氣象秋海隅雲漢轉江畔火星流城郭
傳金柝閭閻閉綠洲客行凡幾夜新月再如鉤

夜宿浙江

前人

扁舟夜入江潭泊露白風秋氣蕭索富春渚上潮未還天

姥岑邊月初落煙水茫茫多苦心更聞江上越人吟洛陽
城闕何時見西北浮雲朝暝深

曉發

賀知章

江臯聞曙鍾輕棹理還舸海潮夜約約川霧晨溶溶如見
沙上鳥猶羸雲外峯故鄉眇無際明發懷朋從

夜渡湘江

子孟浩然

客行舟集作貪利涉夜閨集作裏渡湘川露氣聞香芳集作杜歌
聲識暗采集作蓮榜人投岸火漁子宿潭煙行旅遙集作相

問涔集作陽何處邊

以下十一篇並見集本

沂江至武昌城

前人

家本江湖上歲時歸思催客心徒欲速世路共集作苦集作迢迢
殘凍因風解新正度臘開行看武昌柳鬢髣映樓集作臺

旅行欲泊宣州界

集作夜泊宣州界

前人

西塞沿江島南陵問驛樓湖平津渡闊風止客帆收去去
懷前浦茫茫泛夕流石逢羅刹礙山泊敬亭幽火熾梅根
冶煙迷楊葉洲離家復水宿相伴賴江沙集作鷗

行至漢川作集作出竹東 前人

異縣非吾土連山盡綠篁平田出郭少盤壠集作坂入雲長
萬壑歸于漢千峯劃彼蒼猿聲亂楚峽人語帶巴鄉石上
攢椒樹藤間養集作蜜房雪餘春未暖嵐解晝初陽征馬
疲登頓歸帆愛渺茫坐欣沿溜下信宿見浮集作桑

自洛之越 前人

遑遑三十載書劔兩無成山水尋吳越風塵馱洛京扁舟
泛湖海長揖謝公卿且樂盃中酒集作物誰論世上名

晚泊潯陽望廬山 前人

掛帆一音作去聲集作幾千里名山都未逢泊舟潯陽郭始

見香爐峯嘗讀遠公傳永懷塵外蹤東林精舍在集作近日

暮空集作聞鍾

歸至郢中 前人

遠遊經海嶠返棹歷山河集作歸日夕見喬木鄉園成集作
關伐柯愁隨江路盡喜入郢門多左右看桑土集作依然

即匪他

早發漁浦潭 前人

晨旭光蒼茫集作東旭渚禽似集作驚聒卧聞漁浦口橈聲
暗相撥日出氣象分始知江路闊美人常晏然集作照影
弄流沫飲水畏驚猿祭魚常集作見懶舟行自無悶況值
晴景豁

建德江宿 前人

移舟泊幽集作渚日暮客愁新野曠天低樹江清月近人

問舟子

前人

向夕問舟子前程復集作無幾多灣頭正好泊淮裏足風波

濟江問舟人

前人

潮落江平未有風扁舟共濟與君同時時引領望天末何處青山是越中

遠遊

杜甫

江闊浮高棟雲長出斷山塵沙連越舊風雨暗荆蠻鴈矯銜蘆內猿啼失木間弊裘蘇季子歷國未知還以下十篇並見集本

晚行口號

前人

三川不可望集作到歸路晚山稠落鴈浮寒水飢鳥集戍樓市朝今日異喪亂幾時休遠愧梁江物還家尚黑頭

早發射洪縣南途中江上作

前人

將老憂貧竇筋力豈能及征途復侵星得使諸病入鄙人

寡道氣在困無獨立佻裝逐徒侶達曙陵險澁寒日出霧

遲清江轉山急僕夫行不進駑馬若維繫汀洲稍踈散風

景開快一作愜悵空慰所尚懷終非曩遊集衰顏偶一破勝事

難屢挹茫然阮籍途更灑楊朱泣

發同谷縣

乾元二年自隴右赴劔南

前人

賢有不黔突聖有不暖席況我飢愚人一作夫焉得集作能尚安

宅始來茲山中休駕喜地僻奈何迫物累一歲四行役忡

忡去絕境杳杳更遠適停驂龍潭雲回首白崖石臨歧別

數子握手淚再滴交情無舊深窮老多慘慼平生懶拙意

偶值棲遁跡去住與願違仰慙林間翮

早行

前人

歌哭俱在曉行邁有期程孤舟似昨日聞見同一聲飛鳥散集作求食潛魚亦一作何獨驚前王作網罟設法害生成碧

藻非不暮

集作茂

高帆終日征干戈未

集作異

揖讓崩迫開其情

次晚洲

前人

叅錯雲石稠坡陀風濤壯晚洲適知名秀色固異狀棹經垂猿把身在度鳥上擺浪散帙妨危沙折花當羈離暫愉悅羸老返惆悵中原未解兵吾得終踈放

過津口

前人

南岳自茲近湘流東逝深和風引桂楫春日漲雲岑回首過津口而多楓樹林白魚困密網黃鳥喧佳音物微限通塞惻隱仁者心瓮餘不盡酒膝有無聲琴聖賢兩寂寞眇眇獨開襟

早發

前人

有求常百慮斯文亦吾病以茲朋故多窮老驅馳併早行篙師怠掛席風不正昔人戒垂堂今則奚奔命濤翻黑蛟躍日出黃霧映煩促瘴豈侵頰倚睡還醒僕夫問盥櫛暮顏覩青鏡隨意簪葛巾仰慙林花盛側聞夜來寇幸喜囊中淨艱危作遠客干請傷直性微蔽餓首陽粟馬資歷聘賤子欲適從疑悞此二柄

次空靈岸

前人

汙汙逆素浪落落展清眺幸有舟楫遲得盡所歷妙空靈霞石峻楓栝隱奔峭青春猶有一作無私白日亦偏照可使營吾居一作屋終焉託長嘯毒瘴未足憂兵戈滿邊徼嚮者留遺恨耻為達人誚回帆覬賞延佳處領其要

宿花石戍

前人

午辭空靈一作虛岑夕得花石戍岸䟽開關水一作山木雜今古樹地蒸南風盛春熱西日暮四序本平分氣候何迴互茫茫天造間理亂豈恒數繫舟盤藤輪杖策古樵路罷人不

在村野圃泉自注柴扉雖蕪沒農器尚牢固山東殘逆氣
吳楚守王度誰能扣君門下令減征賦

夜宿集作泊牛渚

李白

牛渚西江夜青天無片雲登舟望秋月空憶謝將軍余亦
能高詠斯人不可聞明朝挂帆席楓葉落紛紛

宿白鷺洲寄楊江寧

前人

朝別朱雀門暮栖白鷺洲波光搖海月星影入城樓望美
金陵宰如思瓊樹憂徒令魂作夢翻覺夜成秋綠水解人
意為余西北流因聲玉琴裏蕩漾寄君愁

金陵阻風雪書懷寄楊江寧一作新林浦阻風寄友人

前人

潮水定可信天風難與期清晨西北轉薄暮東南吹以此
難挂席洄沿淹遲使索金陵書又叨賢宰知絃歌止過
客惠化聞京師海月破團景菰蔣生淶池昨日一作見北湖花

初開未滿枝今看集作朝白門柳夾道垂青絲歲物忽如此

我來復幾時紛紛江上雪草草客中悲明發板橋浦空吟
謝眺詩

流夜郎半道承恩放還兼欣尅復之美書懷示

息秀才

前人

黃口為人羅白龍乃魚服得罪豈怨天以愚陷網目鯨鯢
未剪滅豺狼一作虎屢翻覆悲一作化楚地囚何由秦庭哭遭逢

二明主前後兩遷逐去國愁夜郎投身竄荒谷半道雪屯
蒙曠如鳥出籠遙欣尅復美光武安可同天子巡劔閣儲

皇守扶風揚袂正北辰開襟攬羣雄胡兵出月窟雷破關
之東左掃因右拂旋收洛陽宮迴輿入咸京席卷六合通

叱咤開帝業手成天地功大駕還長安兩日忽再中一朝
讓寶位劔璽傳無窮媿無秋毫力誰念矍鑠翁弋者何所

暮高飛仰冥鴻棄劍學丹砂臨鑪雙玉童寄言息夫子歲晚陟方蓬

客中作

前人

蘭陵美酒鬱金香玉斝盛來琥珀光但使主人能醉客不知何處是他鄉

舟行早發

張軫

夜帆時未發同侶暗相催山曉月初下江鳴潮欲來稍分揚子岸不辨越王臺自客水鄉裏舟行知幾迴

陝中作

蔡希寂

西別秦關近東行陝服長川源餘讓畔歌吹憶遺棠河水流城下山雲起路傍更憐栖泊處池館繞林篁

早發上東門

綦毋潛

十五能行西入秦三十無家作路人時命不將明主合素

衣空染洛陽塵

文苑英華卷第二百九十一

登仕郎胡柯 鄉貢進士彭叔夏 校正

早發射洪縣 復侵星 復川本作乃 道氣 川本作道義

發同谷縣 白崖石 川本作白虎石

早發掛席 一作掛席

宿花石戍 天造間 川本作天地間

行邁四

崔顥四首

祖詠四首

儲光羲二首

宋昱一首

常建一首

王昌齡六首

陶翰一首

郭向一首

薛據一首

高適六首

劉長卿七首

崔曙二首

沈頌二首

張謂二首

岑參八首

李嘉祐四首

錢起一首

皇甫曾一首

張繼四首

顧況一首

司空曙三首

三十八

舟行入剡

崔顥

信

鳴棹下東陽迴舟入剡鄉青山行不盡綠水去何長地氣秋仍濕江風晚漸涼山梅猶作雨溪橋未知霜謝客文逾盛林公未可忘多慙越中好流恨閱時芳

晚入汴河

前人

昨晚行南楚今朝北汴河客愁能幾日鄉路漸無多晴景搖津樹春風起棹歌長淮亦已盡寧復畏潮波

發錦沙村

前人

北上途未半南行歲已闌孤舟下建德江水入新安海近山常雨溪深地早寒行行泊不可須及子陵灘

行經華陰

前人

峇堯太華俯咸京天外三峯削不成武帝祠前雲欲散仙人掌上雨初晴河山北枕秦關險驛樹西連漢時平借問

路傍名利客無如此處學長生

泊楊子岸

前篇作津

已見二百六十四卷

祖詠

卿從此去遙

前篇作卿山此地遙

林藏

前篇作林殘

今日

前篇作今日

氣近

前篇作昨夜

江南旅情

歸客歸路

前人

楚山不可極歸客但蕭條海色晴看兩江聲夜聽潮劔流南斗近書寄北風遙為報空潭橘無媒贈洛橋

過鄭曲

前人

路向滎川谷夕一作晴來望盡通細煙生水上圓月在舟中岸勢迷行客秋聲亂草蟲旅懷勞自慰析析有涼風

次圃田居

集作店

前人

前路入鄭郊向經百餘里馬煩時欲歇客程去未已落日桑柘陰遙村煙火起西歸不遑宿中夜渡京水

行次田家湜梁作

儲光羲

四百四十六

文苑三百九十二

二

亮

田家俯長道邀我避炎氛當暑日方晝高天無片雲桑間禾黍氣柳下牛羊羣野雀栖空屋晨風不復聞前登湜梁坂極望温原曛

集作泉分

逆旅方三舍西山猶未分

集作曛

夜到洛口入黃河

前人

河洲多青草朝暮增一作滋客愁客愁惜朝暮枉渚暫一作聊停舟中宵大川靜解纜逐歸流浦淑既清曠沿洄非阻脩

登艦望落月擊汰悲新秋儻遇乘槎客永言星漢游

晚次荆

一作京

宋昱

孤舟大江水水涉無昏曙兩暗迷津時雲生望鄉處漁翁閑自樂樵客紛多慮秋色湖上山歸心日邊樹徒稱竹箭美未得楓林趣向夕垂鈎還吾從落潮去

泊舟盱眙

常建

泊舟淮水次霜降夕流清夜久潮侵岸天寒月近城平沙

依鴈宿候館聽雞鳴鄉國雲霄外誰堪羈旅情

九江口作

王昌齡

泝泝江勢闊雨開潯陽秋驛門是高岸望盡黃蘆洲水與
五溪合心期萬里遊明時無弃才謫去隨孤舟鷺鳥立寒
木丈夫佩吳鉤何當報君恩却繫風霜頭

客廣陵

前人

樓頭廣陵近九月在南徐秋色明海縣寒煙生里閭夜帆
歸楚客昨日渡江書為問易名叟垂綸不見魚

山行入涇州

前人

倦此山路長停驂問賓御垌林往或回集作林巒白日落

何處徙倚望長風滔滔引歸慮微雨隨雲收濛濛傍山去

西臨有邊邑北走盡亭戍涇水橫白煙州城隱寒樹所

嗟異風俗已自少集作省情趣豈伊戀懷土集作懷解物且

四九十九欣遇集作觸目文二百九十二

三信

欣遇集作觸目文二百九十二

宿灞上寄侍御璵弟

前人

獨飲灞上亭寒山青門外長雲驟落日桑棗寂已晦古人

驅馳者宿此凡幾代佐邑由東南豈不知進退吾宗秉全

璞楚得瓊琳最茅山就一嚮栢署起三載道契非物理神

交無留礙知我滄溟心脫略腐儒輩孟冬鑿輿出湯谷羣

臣會半夜馳道喧五侯擁軒蓋是時燕齊客獻術蓬瀛內

甚悅我皇心得與王母對賤臣欲干謁稽首期殞碎吾一作

弟感我情問易窮否泰良馬足尚踈寶刀光未淬昨聞羽

書飛兵氣連朔塞諸將多失律廟堂始追悔安能召書生

願得論要害戎夷非草木侵逐使狼狽雖有屠城功亦有

降虜背兵糧如山積恩澤如雨霈羸卒不可興磧地無足

愛若用匹夫策坐令重圍潰不費黃金資寧求白壁賚明

主憂既遠邊事亦可大荷寵務推誠離言深慷慨霜搖直
指草燭引明光珮公論日夕阻朝廷蹉跎會孤城海門月
萬里流光帶不應百丈松空老鍾山霽

大梁途中作

前人

快快步長道客行眇無端郊原欲下雪天地稜稜寒當時
每酣醉不覺行路難今日無酒錢棲遑一作向誰嘆

途中作

前人

遊人愁歲晏早起遵王畿墜葉吹未曉疎林月微微驚禽
棲不定寒獸相因依歎此霜露下復聞鴻雁飛渺然江南
意惜與中路違羈旅悲壯髮別離念征衣永圖豈勞止明
節期所歸寧厭楚山曲無人長掩扉

早過臨淮

陶翰

夜得三渚風晨過臨淮島潮中海氣幽城上楚雲早鱗鱗

四四十五

卷二百九十二

四

信

漁浦帆泚泚蘆洲草川路日浩蕩愬然心如擣但言任倚
伏何暇念枯槁范子名屢移遽公志恒保古人去已久此
理誰足道

途中口號

郭向

抱玉三朝楚懷書十上秦年年洛陽陌花鳥弄歸人

泊震澤口

薛據

日落草木陰舟徒泊江汜蒼茫萬象開合沓聞風水沿洄
值漁翁寄篠逢樵子雲開天宇靜月明照萬里早鴈湖上
飛晨鍾海邊起獨坐嗟遠遊登岸望長洲寥落星欲盡腫
臃氣漸收行藏空自秉智識仍未周伍胥既伏劍范蠡亦
乘流歌竟鼓楫去三江多客愁

魯郡途中遇徐十八錄事

時此公學
王書嗟別

高適

誰爲嵩穎客遂經鄒魯鄉前臨少昊墟始覺東蒙長獨行

豈吾心懷古激中腸聖人久已矣游夏遙相望徘徊野澤
間左右多悲傷日出見闕里川平知汶陽弱冠負高節十
年思自強終然不得意去去任行藏

高適此詩已見本集及百家詩選中今英華誤作王昌齡詩

自淇涉黃河五首

前人

朝從北岸來泊船河南許試共野人言深覺農夫苦去秋
雖薄熟今夏猶未雨耕耘自劬集作日勤勞租稅兼鳥鹵園蔬
定詩選作空寥落產業不足數尚有獻芹心無因見明主以下五篇並見集本

二

茲川方悠悠集作題雲沙無前後古塔集作堰對河壩長林出

淇口獨行非吾意東向集作南日已久憂來誰得知且酌樽中酒

三

皤皤河濱叟相遇似有耻輟榜聊問之答言盡終始一生

四百四十三

文苑三百九十二

五

亮

雖貧賤九十年未死且喜對兒孫彌慙遠城市結廬黃河
曲垂鈎長河裏溟漫望雲沙蕭條聽風水所思強飯食永
願在鄉里萬事吾不知其心只如此

四

孟夏桑葉肥濛濛集作穠陰夾長津蠶農有時節田野無閑人

臨水狎漁商集作樵望山懷隱淪誰能去京洛憔悴對風塵

五

南登滑臺上却望河淇間行櫓夾流水孤村集作城對遠山

念茲川路闊羨爾沙鷗閑遙憶集作長想別離處獨集作猶無音

信還

餘干旅舍

劉長卿

搖落暮天迴青楓霜葉稀孤城向水閉獨鳥背人飛渡口
月初上鄰家漁未歸鄉心正欲絕何處擣寒衣

以下七篇並見集本

安州道中經漣水有懷

前人

征途逢漣水忽似到秦川借問朝天處猶看落日邊映沙
晴漾漾出澗夜濺濺欲寄西歸恨微波不可傳

松江獨宿

前人

洞庭初下葉南客不勝愁明月天涯夜青山江上秋一官
成白首萬里寄滄洲又被浮名繫能無愧海鷗

却歸睦州至七里灘下作

前人

南歸猶謫官獨上子陵灘江樹臨洲晚砂禽對水寒山開
斜照在石淺亂流難惆悵梅花發年年此地看

北歸入至德州界偶逢洛陽隣家李光宰

前人

生涯心事已蹉跎舊路依然此重過近北始知黃葉落向
南空見白雲多炎洲日日人將老寒渚年年水自波華髮
相逢俱若是故園秋草復如何

中本十

文苑二百九十二

六

温湯客舍

前人

冬狩温泉歲欲闌宮城佳氣晚宜看湯熏仗裏千旗暖雪
照山邊萬井寒君門獻賦誰相達客舍無錢輒自安且喜
禮圍集作闈秦鏡在還集作盡將妍醜赴春官

入桂渚次砂牛穴

前人

扁舟傍歸路日暮瀟湘深湘水清見底楚雲澹無心片帆
導集作落桂渚獨夜依楓林楓林月出猿聲苦桂魄集作天
寒桂花吐此中無處不堪愁江客相看淚如雨

途中曉發

崔曙

曉霽長風裏勞歌起遠期雲深一作輕歸海疾月滿下山遲
旅望因高盡鄉心遇物悲故林遙不見况在落花時

早發交崖山還太室

前人

東林氣微白寒鳥高高翔吾亦別一作自茲去北一作此山歸

草堂仲冬正三三日月遙相望蕭蕭過潁上
融融辨少陽春冰生積雪野火出枯桑
獨往路難盡窮陰人易傷傷此無衣客
如何度雪霜一作蒙

早發西山

沈頌

遊子空有懷賞心杳無路前程數千里
乘夜連輕馭繚繞松條中蒼茫猶未曙
遙聞孤村犬暗指人家去疲馬懷澗
泉征衣犯霜露喧呼溪鳥驚沙上或
騫者翥娟娟東岑月照曜獨歸慮

衛中作

前人

衛風愉艷宜春色淇水清冷增暮愁
縱使榴花能一醉終須萱草暫忘憂

辰陽即事

張謂

青楓落葉正堪悲黃菊殘花欲待誰
水近偏逢寒氣早山

四百二十三

文苑二百九十二

七

亮

深常見日光遲愁中卜命看周易
病裏招魂讀楚詞自恨不如湘浦鴈
春來即是北歸時

邵陵作

前人

嘗聞虞帝苦憂人祇爲蒼生不爲身
已道一朝辭北極何須五月更南巡
昔時文武皆銷鑠今日精靈長寂寞
斑竹年來筍自生白蘋春盡花空落
遙望零陵見舊丘蒼梧雲起至今愁
唯餘帝子千行淚添作瀟湘萬里秋

奉和杜相公初發城行

岑參

按節辭黃閣登壇戀赤墀銜恩思報主
授律遠行師野鵲迎金印郊雲拂畫旗
叨陪幕中客敢和出車詩

發臨洮赴北庭留別

見二百九十九卷

前人

晚發五渡

前人

客馱巴南地鄉憐劔北天江村片雨外
野寺夕陽邊芋葉

藏山逕蘆花間渚田舟行未可住乘月且須牽

巴南舟中夜事一作市

前人

渡口欲黃昏歸人爭渡喧近鍾清野寺遠火點江村見鴈
思鄉信聞猿積淚痕孤舟萬里夜秋月不堪論

楚夕旅泊古興

前人

獨鶴唳江月孤帆凌楚雲秋風冷蕭索蘆荻夜紛紛忽見
湘川老欲訪雲中君騏驎息悲鳴愁見狴虎羣

赴犍為經龍閣道

前人

側逕轉一作搏月壁危梁透滄波汗流出鳥道膽碎窺龍窩
驟雨暗溪谷歸雲網松蘿屢聞羌兒笛歇聽巴童歌江路
險復永夢魂愁更多聖主幸典郡不敢嫌岷峨

早上五盤嶺

前人

平旦驅駟馬曠然出五盤江迴兩岸鬪日隱羣峯攢翠

文苑三百九十二

煙景曙森沉雲樹寒松踈露孤驛花密藏迴灘棧道溪雨
滑畬田巖草乾此行為知己不覺蜀道難

奉和相公發益昌

前人

相國臨戎發帝京擁旄持節遠橫行朝登劔閣雲隨馬夜
一作晚渡巴江雨洗兵山花萬朶垂征蓋川柳千條撥去旌
暫到蜀城應計日須知明主待持衡

自常州還江陰道中作

李嘉祐

處處空籬落江村不忍看無人花色慘多雨鳥聲寒黃霸
初臨郡陶潛未去集作官乘春務征伐誰肯問凋殘以下四篇並見集

南浦渡口

前人

寂寞橫塘路新篁覆水低東風潮信滿時雨稻稭齊寡婦
供租稅漁人逐鼓輦慙無卓魯術解印謝黔黎

至七里灘作

前人

遷客投干越臨江淚滿衣獨隨流水遠轉覺故人稀萬木
迎秋序千峯駐晚暉行舟猶未已惆悵暮潮歸

早秋京口旅泊章侍御寄書相問因以贈之時

七夕

前人

移家避寇逐行舟厭見南徐江水流吳地征徭非舊日秣
陵凋弊不宜秋千家閉戶無砧杵七夕何人望斗牛祇有
同時驄馬客偏題尺牘問窮愁

春江晚行

錢起

斜日片帆陰春風孤客心山來指樵火岸去惜花林海氣
蒸雲黑潮聲隔水集作兩深鄉愁不可道集作過草色晚鷺吟

晚至華陰

皇甫曾

臘盡促歸心行人及華陰雲霞仙掌出松栢古祠深野渡
冰生岸川寒燒隔林溫泉程一作看漸近宮樹晚沉沉

四百廿四

文苑三卷九十二

九

亮

曉次淮陽

張繼

微涼風葉下楚俗轉清閑候館臨秋水郊扉掩暮山月明
潮漸滿一作近露濕鴈初還浮雲了無定萍流淮海間

初出徽安門

前人

洛陽天子縣金谷石家鄉草色侵官道花枝出苑牆書成
休逐客賦罷遂為郎貧賤非吾事西遊當自強

楓橋夜泊

前人

月落烏啼霜滿天江村漁父詩選作江楓漁父對愁眠姑蘇城外寒山
寺半夜詩選作夜半鐘聲到客船

閶門即事

前人

耕夫召募逐樓船春草青青萬頃田試上吳門窺郡郭清
明幾處有新煙

歷陽苦雨一作夜

顧況

襄

集作

城秋雨晦楚客不歸心亥市風煙接隨宮草路深

離憂翻獨笑用事感浮陰夜夜空塔響唯餘蚯蚓集作吟

下武昌江行

下涪陽

司空曙

悠悠向楚鄉樊口下涪陽雲隱洲渚暗沙高蘆荻黃漁人
共留滯水鳥自喧翔懷土年空盡春風又淼茫

望商山路

前人

南見青山道依然去國時已甘長避地誰料有還期雨霽
殘陽薄人愁獨望遲空殘華髮在前事不堪思

發渝州却寄韋判官

見二百五十四卷

前人

文苑英華卷第二百九十二

登仕郎胡 柯

鄉貢進士彭

叔夏

校正

文苑英華卷第二百九十三

詩百四十三

行邁五

盧綸五首

戴叔倫六首

嚴維一首

孟雲卿一首

權德輿三首

朱放一首

賈琮一首

衛葉一首

余延壽一首

竇叔向一首

閻丘曉一首

柳中庸二首

胡皓一首

劉復二首

釋清江一首

釋靈一一首

李益一首

李端二首

章八元一首

歐陽詹四首

韓愈四首

劉禹錫四首

三十一

李宣遠一首

孟郊四首

呂溫二首

張籍四首

白居易六首

江行次武昌縣

盧綸

家寄五湖間扁舟往復還年年生白髮處處上青山去國

空知遠安身竟不閑更悲江畔柳長是北人攀

夜泊金陵

前人

圓月出高城蒼蒼照水營江中正吹笛樓上又無更洛下

仍傳箭關西欲進兵誰知五湖外將吏更爭名集作諸將但爭名

泊揚子江岸

已見一百六十四卷

前人

山映

前篇作山影

鏡催

前篇作鏡悲

沙草

前篇作芳草

晚次鄂州

至德中作

前人

見詩選

雲開遠見漢陽城猶是孤帆一日程估客晝眠知浪靜舟

人夜語覺潮生三湘愁鬢逢秋色萬里歸心對月明舊業已隨征戰盡更堪江上鼓鼙聲

至德中途中即事寄李儋

前人詩選見百家

亂離無處不傷情況復看碑對古城路遠寒山人獨去月臨秋浦鴈空驚顏衰重喜歸鄉國身賤多慙問姓名今日主人還共醉應憐世故一儒生

過郴州

戴叔倫

地盡江南戍山分桂北林火雲三月合石路九疑深暗谷隨風過危橋共鳥尋羈魂愁詩選作已愁似絕不復待猿吟

經巴東嶺

前人

巴山不可上徒馭亦徘徊舊棧歌難度朝雲濕未開瀑泉飛雪雨驚獸起風雷此去無亭候征人幾日迴

過申州

前人

萬人曾戰死幾處見林兵井邑初安堵兒童未長成涼風吹古木野火入殘營牢落千餘里山空水復清

次下牢韻

前人

獨立荒亭上蕭蕭對晚風天高吳塞闊日落楚山空猿叫三聲斷江流一水通前程千萬里一夕宿巴東

夜發烏

詩選江作表

前人

半夜迴舟入楚鄉月明山色詩選水共蒼蒼孤猿更發詩選秋風裏不是愁人也詩選斷腸作亦

宿灌陽灘

前人

十月江邊蘆葉飛灌陽灘冷上舟遲今朝未遇高風便還與沙鷗宿水湄

自雲陽歸晚泊陸澧宅

嚴維

天陰行易晚前路故人居孤棹所思夕冒寒相見初閉燈

忘夜永清漏任更疎明發還須去離家幾歲除

汴河阻風 已見一百五十六卷

孟雲卿

新安江路

權德輿

深潭與淺灘萬轉出新安人遠禽魚靜山深水木寒嘯起
青蘋末吟矚白雲端即事遂幽賞何必挂儒冠 以下三篇並見集本

月夜江行

前人

扣船文粹不能集作寐浩露清衣襟彌傷孤舟夜遠結萬
里心幽興惜瑤草素懷寄鳴琴三奏月初上寂寥文粹寒
江深

奉使宜春夜渡新淦江陸路至黃蘗館路上遇

風雨作

前人

草草理夜裝涉江又登陸望路殊未窮指期今已促傳呼
戒徒馭振轡轉林麓陰雲擁巖端霈集作雨當山腹震雷

四十一

文苑二九三

三

武

如在耳飛雷來照目獸跡不敢窺馬蹄唯務速虔心若齋
禱濡體如沐浴萬竅相怒號百泉暗奔瀑危梁慮足跌峻
坂憂車覆問我何以然前日受微祿轉知人代事纓組乃
徽束向若家居時安枕春夢孰遵途稍已近候吏來相續
曉霽心始安林端見初旭

亂後經淮陰岸

朱放

荒村古岸誰家在野水溪雲處處愁唯有河邊衰柳樹蟬
聲相送到揚州

旅泊江津言懷

賈琮

征途幾迢遞客子倦西東乘流如泛梗逐吹似驚蓬飄飄
萬里外辛苦百年中異縣心期阻他鄉風月同雲歸全嶺
暗日落半江紅自然堪迸淚非是泣途窮

晚投南村

衛葉

客行逢日暮原野散秋暉南陌人初斷西林鳥盡歸暗蓬
沙上轉寒葉月中飛村路無多在聲聲近擣衣

南州行

余延壽

搖艇至南國國門連大江中洲兩邊岸數步一垂楊金釧
越溪女羅衣胡粉香織縑春卷縵採蕨暝提筐弄琴嬌垂
幌迎人笑下堂河頭浣衣處無數紫鴛鴦

過擔石湖

竇叔向

曉發漁門戍晴看擔石湖日銜高浪出天入四空無尺寸
分洲島織毫指舳艫渺然從此去誰念客帆孤

夜渡淮

閻丘曉

舟人自相報落日下芳潭夜火連河市春風滿客帆水窮
滄海畔路盡小山南且喜鄉園近言榮意未甘

揚子途中

柳中庸

四一

文苑三百九十三

四

氏

楚塞望蒼然寒林古戍邊秋風人渡水落日鴈飛天

江行

前人

繁陰乍隱洲落葉初飛浦瀟湘集作蕭蕭楚客帆暮入秋江雨

出峽

胡皓

巴東三峽盡曠望九江開楚塞雲中出荆門水上來魚龍
潛嘯雨鳧鴈動成雷南國秋風晚客思幾悠哉

出東城

劉復

步步東城門獨行已徬徨伊洛泛清流密林含朝陽芳景
雖可矚懷憂在中腸人生幾何時冉冉隨流光願得心所親
樽酒座高堂一為浮沉隔會合殊未央雙戲水中鳧和鳴
自翱翔我無此羽翼安可以比方

經楚城

前人

日沒路且長遊子欲涕零荒城無人路秋草飛寒螢東南

古丘墟莽蒼馳郊垆黃雲晦斷岸枯井臨崩亭昔人竟何
之窮泉獨冥冥蒼苔沒碑板朽骨無精靈俛仰寄世間忽
如流波萍金石非汝壽浮生等臊腥不如學神仙服食一作藥
求丹經

夕次襄邑

釋清江觀詩高

何處成吾道經年遠路中客心猶向北河水自歸東古戍
鳴寒角疎林振夕風輕舟唯載一作雖有月那與故人同

自青山詣於潛道中作呈元八居士已見二百三十卷釋靈一

早發破訥砂見二百九十九卷李益

晚次巴陵招水集作邀水山神一作神風來集作波迴李端

雪後柳條新巴陵城下人烹魚招水客載酒莫山神雲去
低斑竹風來動白蘋不堪逢楚老日暮正江春

晚疑作曉發瓜洲無船集作無篷南岸集作高岸前人

四六十五

文苑二百九十三

五

武

曉發悲行客停橈獨未前寒江半有月野戍漸無船棹唱
離南岸鴻嘶發遠田誰知避徒御對酒一潸然

新安江行後篇作亭章八元見中興間氣集

江源南去永野飯暫維梢古戍懸魚網空林露鳥巢雪晴
山脊見沙淺浪痕交自笑無媒者逢人作解嘲

此詩三百十五卷重出今已削去

益昌行并序歐陽詹

貞元中天子以工部郎中興元少尹吳興陸集作沈公長源

牧利州其為政五年子旅遊由于利觀人安俗阜欽所以
美作詩一章利故益昌郡也目之曰益昌行

驅馬至益昌倍驚風俗和耕夫隴上謠負者途中歌處處
川復原重重山與河人煙遍餘田時稼無閑坡問業一何
脩太守德化加問身一何安太守恩懷多賢哉我太守在

古無以過愛人甚愛身集作子治郡如治家集作理邦如理家雲雷

既奮騰草木遂萌芽乃知良二千足得集作德足為國華今時

故集作精求漢帝非徒嗟四氣有青春衆植佇揚葩期當

作說霖天下同霽靈 **以下三篇並見集本**

自懷州却赴洛途中作

前人

惆悵策瘦馬孤蓬被風吹昨東今又集作與西冉冉長路歧

歲晚樹無葉夜寒霜滿枝集作依人恒苦辛冥冥天何知

晨裝行

前人

村店月西出集作入山枝鴉鳴聲永集作求燈徹夜席束囊事晨

征寂寂人尚眠悠悠天未明豈無偃息心所務前有程

新都行

前人

縹緲空中絲蒙籠道旁樹翻茲葉間吹惹彼花上露悠悠揚

絲意去萼翦花枝住何計脫纏綿天長春日暮

四

文系二百九十三

六

晚泊江口

韓愈

郡城朝解纜江岸暮依村二女竹上淚孤臣水底魂雙雙

歸蟄鷺一一叫羣猿回首那能語空看別袖翻

以下四篇並見集本

次弄

集作巫冠峽

一作同冠峽

前人

今日是何朝天晴物色饒落英千尺墮遊絲百丈飄世乳

交巖脉懸流揭浪標無心思嶺北猿鳥莫相撩

同李二十八夜次襄城

前人

周楚仍連接川原乍屈盤雲垂天不暖塵漲雪猶乾印綬

歸台室旌旗別將壇欲知迎候盛騎火萬星攢

次硤石

前人

數日方離雪今朝又出山試憑高處望隱約見潼關

晚泊牛渚

劉禹錫

蘆葦晚風起秋江鱗甲生殘霞忽改色遠鴈有餘聲戍鼓

音響絕漁家燈火明無人能詠史獨自月中行

以下四篇並見集本

途中早發

前人

中庭望啓明促促事晨征寒樹鳥初動霜橋人未行水流
白烟起日上綵霞生隱士應高枕無人問姓名

初至長安時自外郡再授郎官

前人

左遷九二紀重見帝城春老大歸朝客平安出嶺人每行
經舊處却想似前身不改南山色其餘事事新

秋江早發

前人

輕陰迎曉日霞霽秋江明草樹含遠思襟懷有餘清凝睇
萬象起朗吟孤憤平清鴻未矯翼而我已遐征因思市朝
人方聽晨鷄鳴昏民戀衾枕安見元氣英納爽耳目變翫
竒筋骨輕滄洲有竒趣浩蕩吾將行

并州路作

李宣遠

秋日并州道黃榆落故關孤城吹角罷數騎射鵬還帳幕
遙臨水牛羊自旁山行人正垂淚烽火起雲間

遠遊

孟郊

慈烏不遠飛孝子念先歸而我獨何事四時心有違江海
戀空積波濤信來稀長為路傍客集作食著盡家中衣別劍不
割物離人難作威遠行少僮僕驅使無是非為長集作性玩
好盡積愁心緒微始知時節駛夏集作變日非長暉以下四篇並見集本

夢澤中行

前人

楚山爭蔽虧白日無全輝楚路多集作饒迴惑旅人有迷歸
騏驥思北首鷓鴣願南飛我懷京洛遊未厭風塵衣

渭上思歸

前人

獨訪千里信迴臨千里河家在吳楚鄉淚寄東南波
過分水東嶺

前人

山壯馬力短馬路集作行石齒中十步九舉轡迴環失西東溪
水變為雨綠懸集作崖陰濛濛客衣飄飄秋萑花零落風白
日捨我沒征途忽然窮

道州途中即事

呂溫

零桂佳山水營陽舊自同經途看不暇遇境說難窮疊障
青時合澄湘漫處空舟移明鏡裏路入畫屏中巖壑千家
接松蘿一逕通漁燈集作生縹緲犬吠隔葱籠戲鳥留餘翠
幽花悵晚紅光翻沙瀨日香散橘園風信美非吾土分憂
屬賤躬守愚資地僻郵隱望年豐且保心能靜那求政必
工課終如免戾歸養洛城東

經河源軍漢村作

前人

行行忽到舊河源城外千家作漢村樵採未侵征虜墓耕
耘猶就破羌屯金湯天險長全設伏臘華風亦暗存暫駐
單車空下淚有心無力復無何集作言

江行夜投漁家

前篇作宿漁家
已見二百十七卷

張籍

路遠

前篇作
路暗

薊北春思

集作

前人

渺渺水雲外望來鄉集作別
來音信稀因逢過江使却寄在家
衣問路更愁遠送人空說歸今朝薊城北又見塞鴻飛

舟行重寄李湖州

已見二百
五十九卷

前人

宿江店

前人

野店臨寒集作浦門前有橘花停燈待賈客賣酒與漁家
夜靜江水白路迴山月斜閑尋舟泊集作處潮落見平沙

夜入瞿塘峽

白居易

瞿塘天下峻夜上信艱哉峯似雙屏合天如疋練開逆風
驚浪起拔筴暗船來欲識愁多少高於灩澦堆

以下六篇
並見集本

途中感秋

前人

節物行搖落年顏坐變衰樹初黃葉日人欲白頭時鄉國
程程遠親朋處處辭唯殘病與老一步不相離

途中作

前人

早起上肩捩一盃平旦醉晚憇下肩捩一覺殘春睡身不
經營物心不思量事但恐綺與紉只如吾氣味

曰口阻風十日

前人

洪濤波集作白浪塞江津處處遭迴事事逃世上方為失途

客江頭又作阻風人魚鯁遇雨腥盈鼻蚊蚋和煙癢滿身
老大光陰能幾日等閑曰口坐經旬

九江北岸遇風雨已見一百六十二卷

前人

初出藍田路

前人

停驂問前路路指集作在秋雲裏蒼蒼縣南山集作道險集作去途從

九

九

文

此始絕頂忽盤上衆山皆下視下視千萬峯峯頭如浪起
朝經韓公坂夕次藍橋水潯陽近集作僅四千始行七十里
人煩馬蹄踰勞苦又集作已如此

文苑英華卷第二百九十三

登仕郎胡

柯

鄉貢進士彭

叔夏

校正

文苑英華卷第二百九十四

詩一百四十四

行邁六

李紳二首

姚合一首

袁不約一首

朱慶餘一首

于武陵六首

賈島四首

釋無可一首

劉得仁一首

溫庭筠四首

方干四首

李洞二首

杜牧六首

許渾六首

雍陶二首

李商隱三首

薛逢一首

姚鵠一首

項斯一首

趙嘏七首

馬戴八首

顧非熊三首

薛能五首

李羣玉一首

張祜三首

過鍾陵

余長慶三年除江西觀察使奉詔不之任

李紳

龍沙江尾抱鍾陵水郭津橋晚景澄江對楚山千里月郭連漁浦萬家燈省拋雙旆辭榮寵遽落丹青起愛憎惆悵舊遊同草露却思恩願一沾膺

初出淝口入淮

前人

東風五日雪初晴淝口冰開好濯纓野老擁途知意重病夫拋郡喜身輕人心莫厭如弦直淮水長憐似鏡清回首夕嵐山翠遠楚郊煙樹隱衰

一作憶層城

客行

姚合

客行無定處多在路岐間馬是賒來貴僮緣倩得頑詩書愁觸兩店舍喜逢山舊業嵩山下三年不得還

離家

袁不約

步步遠晨昏悽心出里集作門見烏唯有淚看集作問鴈更

傷魂宿酒寧辭集作添愁醉迴書諱苦言野人應恠笑不解愛

田集作樂丘園

嶺南路

朱慶餘

越嶺向南風景異人人傳說到京城經冬來往不踏雪盡
在刺桐花上行

南遊

于武陵

窮秋幾日雨處處生蒼苔舊國寄書後涼天逢鴈來露繁
山草濕洲暖水花開去盡同行客一帆猶未迴

南遊有感

前人

杜陵無厚業不得駐車輪重到曾遊處多非舊主人東風
千里樹西日一洲蘋又渡湘江水湘江水復春

西歸

前人

三八

文苑二百五十四

二

五

不繫與舟閑悠悠吳楚間羞將新白髮却到舊青山一葉
忽離樹幾人同入關長安有家住秋至又西還

早春山行

前人

江草暖初綠鴈行皆北飛異鄉那久客野鳥尚思歸十載
過如夢素心應已違行行家漸遠更苦得書稀

客中

前人

楚人歌竹枝遊子淚沾衣異國久為客寒宵頻夢歸一封
書未返千樹葉皆飛南過洞庭水更應消息稀

夜泊湘江

前人

北風吹楚樹此地獨先秋何事屈原恨不隨湘水流涼天
生半月竟夕伴孤舟一作南行客無成空白頭

旅遊

賈島

此心非一事書札若為傳舊國別多日故人無少年空巢

霜葉落疎牖水螢穿留得林僧宿中宵坐默然

以下四詩並見集本

早行

前人

早起赴前程鄰雞尚未鳴主人燈下別羸馬月中行踏石
新霜滑穿林宿鳥驚遠山鍾動後曙色漸分明

巴興作

前人

三年未省聞鴻叫臘月何曾見草枯寒暑氣均思白社星
辰位正憶皇都蘇卿持節終還漢葛相行師自渡瀘鄉味
湖山林果別北歸期挂海帆孤

上谷旅遊

集作夜

前人

世難那堪恨旅遊龍鍾更是對窮秋故園千里數行淚隣
杵一聲終夜愁月到寒窻空皓晶風翻落葉更颼颼此心
不向常人說倚識平津萬戶侯

行漢水晚次神灘阻風

釋無可

文苑二首卷四

三

一

驚風山半集作半山起舟子忽停橈岸荻吹先亂灘波落更跳
聽松今欲暮過島或明朝若盡平生趣東浮看石橋

早行

劉得仁

萬類半已動此心寧自安月沉平野盡星隱曙空殘馬度
橫流廣人行甚霧寒還思猶夢者不信早行難

商山早行

溫庭筠

晨起動征鐸客行悲故鄉雞聲茅店月人跡板橋霜槲葉
落山路枳花明驛牆因思杜陵夢鳧滿迴塘

以下四篇並見集本

利州南渡

前人

澹然空水帶斜暉曲島蒼茫接翠微波上馬嘶看棹去柳
邊人歇待船歸數蘖沙草群鷗散萬頃江田一鷺飛誰解
乘舟尋范蠡五湖煙水獨忘機

經集作五文原

前人

鐵馬雲鷗共集作絕塵柳陰高壓漢宮集作春天清殺氣

屯關右夜半妖星照渭濱下國卧龍空寤主中原得集作

鹿不由人象床錦集作帳無言語從此譙周是老集作臣

過分水嶺

前人

溪水無情似有情入山三日得同行嶺頭便是分流處惜

別潺湲一夜聲

旅次錢塘

方干

此地似鄉國堪為終日集作吟雲藏吳相廟樹引越山禽

潮去集作海人散鐘遲秋寺深我來無舊識誰見寂寥心

金州客舍

前人

卷箔雲集作峯暮蕭條未掩關江流嶓冢兩帆集作入漢

陰集作山落葉歌眠後孤砧倚望間此情偏耐醉難遣酒

壘閑

文苑三百九十四

東陽道中作

前人

百花香氣傍行人花底垂鞭日易曛野火不知寒食節穿

林轉壑自燒雲

蜀中

前人

遊子去遊多不歸春風酒味勝餘時閑來即伴巴兒醉豈

惹花邊唱竹枝

河陽道中

李洞

衝風仍躡凍提轡手頻呵得事應須早愁人不在多雪田

平入塞烟郭曲隨河翻憶江濤裏船中睡蓋蓑

蕃寇侵逼南陽道中

前人

雲陽三萬騎南赴疾飛鷹迴磧星低鴈孤城月伴僧敲關

通漢節傾府守河冰無處論邊事歸溪夜結罾

途中作

杜牧

綠樹南陽道千峯勢遠隨碧溪風慢集作態芳樹兩餘姿
野渡雲初暖征人袖半垂殘花不一醉行樂是何時

以下六篇並見集本

泊秦淮

前人

煙籠寒水月籠沙夜泊秦淮寄集作酒家商女不知亡國
恨隔江猶唱後庭花

秋浦途中

前人

瀟瀟山路窮秋雨浙浙溪風一岸蒲為問寒沙新到鴈來
時還下杜陵無

汴河阻凍絕句

前人

千里長河初凍時玉珂瑤珮響參差浮生一集作似冰底
水日夜東流自集作不知

春盡途中

前人

田園不事來遊官故國誰教爾別離獨倚闌亭還把酒
年春盡送春時

自宣城赴官上京

前人

瀟灑江湖十過秋酒盃無日不封侯集作謝公城畔溪鷺
夢蘇小門前柳拂頭千里雲山何處好幾人襟韻一生休
塵冠挂却知閑事終把蹉跎訪舊遊

南遊泊松江渡

許渾

漠漠故宮地月涼風露幽雞鳴荒戍曉鴈過古城秋楊柳
北歸路蒹葭南渡舟去鄉今已遠更上望京樓以下六篇
並見集本

洛陽道中

前人

洛陽多舊跡一日幾堪愁風起林花晚月明陵樹秋興亡
不可問自古水東流

晚泊七里灘

前人

天晚日沉沉歸船集作舟繫柳陰江村平見寺山郭遠聞砧

樹密猿聲響波澄鴈影深榮名集作華暫時事誰識子陵心

晚集作曉發鄞江渡寄韓訢集作崔韓前人

南北信多歧生涯半別離地窮山盡處江泛月集作水寒時

霧晚集作露薰葭重霜晴橘柚垂無勞促迴棹千里有歸

集作期

曉發天井關寄李師晦 前人

山在水滔滔流年欲二毛湘潭歸夢遠燕趙客程勞露曉

紅蘭重雲晴碧樹高逢秋正多感萬里別同袍

早發洛中次甘水 前人

帶月飯行侶西遊關塞長晨雞鳴遠戍宿鴈起寒塘雪集作雲

卷四山雪霜集作風凝千樹霜停驂一迴首隱隱見嵩陽

蜀路倦行因有所感 雍陶

亂峯碎石金牛路過客應騎鐵馬行白日欲斜催後乘青

雲何處問前程飛蠅一一皆先去度鳥雙雙亦遠鳴蹇步

不唯傷旅思此中兼見官途情

到蜀後記途中經歷 前人

劍峯重疊雪雲漫憶昨來時處處難大散嶺頭春足雨裊

斜谷裏夏猶寒蜀門去國三千里巴路登山八十盤自到

成都燒酒熟不思身更入長安

昭州 李商隱

桂水春猶早昭州日正西虎當官渡集作路鬪猿上驛樓啼

繩爛金沙井松乾乳洞梯鄉音呼集作呼可駭仍有酒集作醉

如泥

商於 前人

商於朝雨霽歸路有秋光背塢猿收果投巖麝退香建瓴

真得勢橫戟豈能當割地張儀詐謀身綺季長清渠州外
月黃葉廟前霜今日看雲意依依入帝鄉

東還

前人

自有仙才自不知十年長夢採華芝秋風動地黃雲暮歸
去嵩陽尋舊師

薛逢

曉發

姚鵠

旅行宜早發况復是南歸月影綠山盡鍾聲隔水微殘星
螢共失落葉鳥和飛去去渡南曉村中人出稀

曉發昭應

項斯

文苑二百九古

七

行人見雪愁初作帝京遊店開偏早鄉魂去未收燭殘
催卷席手冷怕梳頭是物寒無色湯泉祇自流

經無錫縣醉後吟

趙嘏

客過無名姓扁舟繫柳陰窮秋南國淚殘日故鄉心京洛
衣塵在江湖酒病深何須覓陶令乘醉自橫琴

東歸道中二首

前人

平生事行役今日始知非歲月老將至江湖春未歸傳家
有天爵主祭用儒衣何必勞知己無名亦息機

二

未明喚僮僕江上憶殘春風雨落花夜山川驅馬人星星
一鏡髮草草百年身此日念前事滄洲情更親

旅次商山

前人

役役依山水何曾似問津斷崖如避馬芳樹欲留人日夕

猿鳥伴古今京洛塵一枝甘已失辜負故園春集作惆悵故園春

發剡中武德中置剡州

前人

正懷何謝俯長流更覽餘封識崧州樹色老依官舍晚溪聲涼傍客衣秋南巖氣爽橫郭郭天姥雲晴拂寺樓日暮不堪還上馬蓼花風起路悠悠

江行絕句詩選西江晚泊

前人

茫茫靄靄失西東柳浦桑村處處同戍鼓一聲帆影盡水禽飛起夕陽中

度商山

晚靜集作淨

前人

和如春晚靜如秋五月商山足勝遊當晝火雲生不得一溪分作萬重流

夕發邠寧寄舒從事半酣走白馬又玄詩作飲馬戴

半酣走白馬別後鎖邊城日落月未上鳥棲人獨行方馳

文苑三百九十四

八

下

故國戀復愴長年情入夜不能息何當閑此生

夜下前篇作入湘中見一百六十四卷

前人

入夜別前篇作入夜到鳴棹下前篇作孤棹入嘶鴻前篇作鳴鴻行值前篇作行抵

客行

前人

路歧長不盡客恨杳難通蘆葉曉一作晚汀兩柳花南浦風

亂鐘鳴鳥一作嘶馬急殘日半帆紅却羨漁樵侶閑歌谿谷中

旅次夏州

前人

嘶鴻發相續行次夏王臺鎖郡雲陰暮鳴笳燒色來霜繁邊上宿鬢改磧中迴悵望湖沙曉驚蓬胡吹催

夕次淮口

前人

天涯孤光盡木末群鳥還夜久遊子息月明歧路閑風生淮水上帆落楚雲間此意竟誰見行行悲故關又玄集作非故關

早登故山作

前人

雲門夾硝石石路蔭長松谷響猿相應山深水復重冷雲段
人不見採藥客猶逢獨宿靈潭側時聞岳頂鐘

江行

前人

吳楚半秋色渡江逢葦花雲侵帆影盡一作落風逼鴈一作鳥

行斜赤燒開峰翠一作反照寒潮蕩一作漾浦沙余將何住

海一作自將孤嶠擬一作海營家

此詩二百八十八卷重出今已削去注異同為一作

早發故園

前人

論別在中夜登車離故鄉曙鐘寒出岳殘月迴凝霜風篠
條多折沙雲氣盡黃行逢海西鴈零落不成行

經杭州

顧非熊

郡郭遶江濱人家近白雲晚濤臨檻看夜牖隔城聞浦轉
山初盡虹斜雨未一作半分有誰知我意心緒逐鷗羣

四四八

文苑二百九十四

九

丁方

秋日陝州道中作

前人

孤客秋風裏驅車出陝西關河午時路村落一聲雞樹勢
標秦遠天形到岳低誰知我名姓來往自淒淒

經河中

前人

一望蒲城路關河氣象雄樓臺山色裏楊柳水聲中思起
懷吳客行斜向磧鴻我來尋古跡唯見舜祠一作遺風

分水嶺望寶一作集峯作

薛能

勞一作集尋萬仞峯靈寶號何從盛立同吾道貪程阻聖蹤
嶺奇應有藥壁峭盡無松那得休於市一作是蹉跎亦卧龍

以下五篇並見集本

初發嘉州寓題

前人

勞我是犍為南征又北移唯聞杜鵑夜不見海棠時在閨
曾無負含靈合見一作集知州人若愛樹莫損邵南詩

彭門道中作

前人

嗚嗚吹角二師營日落身閑
笑傲行盡覺文章尊萬事却
嫌官職剩雙旌終休未擬
降低屈遇便還須致太平
頻向水樓誰會我泗濱浮
磬好同聲

將赴鎮過太康縣有作

前人

纔入東郊便太康自聽何暮
豈龔龔黃晴村透日桑榆影
晚露濕秋禾黍香十萬旌旗
移巨鎮二三輓輓負孤莊時
人欲識征東將看取攬槍落
大荒

裛斜道中作

前人

十驛裛斜到處慵眼前常似
接靈蹤江遙放詩選入傍來
水山豁猶藏向後峯鳥徑惡
時應立虎畬田閑日自燒松
行吟却謂公車使詩選夜發星馳半不逢

雲安

李群玉

四州

文苑二百九十四

十

十一

灘惡黃牛吼城孤白帝秋水
寒巴字急歌迴竹枝愁樹暗
荆王館雲昏蜀客舟瑤姬不
可見行雨在高丘

旅次石頭岸

張祐

行行石頭岸身事兩相違
舊國日邊遠故人江上稀
水聲寒不盡山色暮相依
惆悵未成語數行鷗又飛

江上旅泊

集作江南作

前人

楚塞南行久秦城北望遙
少年花已過衰病柳先彫
客淚收迴日鄉心寄落潮
殷勤問春鴈何處是煙霄

將之衡陽道中作

前人

萬里南方去扁舟泛自一作自照
身長年無愛物深話少
情人醉卧襟長散閑書字
不真衡陽路猶遠獨與鴈
為賓

文苑英華卷第二百九十四

登仕郎胡柯鄉貢進士彭叔夏校正

文苑英華卷第二百九十五

詩一百四十五

行邁七

劉駕二首

李頻三首

劉滄二首

喻坦之四首

陳陶八首

楊夔一首

許棠五首

司空圖四首

鄭谷六首

崔塗四首

張喬六首

羅鄴四首

杜荀鶴五首

王貞白二首

曹松五首

羅隱七首

裴說四首

早行

劉駕

馬上續殘夢馬嘶時復驚心孤多所虞僮僕近我行棲禽

未分散落月照古城莫羨閑居者溪邊人已行

出門

前人

出門羨他人奔走如得途翻思他人意與我或不殊以茲
聊自安默默行九衢生計逐羸馬每出似移居有從我鄉
來但得隣里書田園幾換主夢歸猶荷鋤進猶希萬一退
復何所如況今關公道安得不躊躇

初離黔中泊江上

李頻

去去把青桂平生心不違更蒙蓮府辟兼脫布衣歸碧岫
明殘雪清波漾落暉無窮鷗鳥興日起掉前飛

八月峽石

前人

萬里西南水秋來滿峽流亂山無陸路行客在孤舟汹汹
灘聲惡冥冥樹色秋免為三不弔終白一生頭

黔中罷職泛江東

前人

黔中初罷職薄俸亦無殘舉目鄉關遠携家旅食難野梅
將雪競江月與沙寒兩鬢愁應白何勞把鏡看

早行

劉滄

旅途乘早起景一作策馬獨悽悽殘影郡樓月一聲關樹雞
聽鐘煙柳外問渡水雲西當自勉行役終朝疑作功業齊

秋月旅途即事

前人

驅羸多自感煙草遠郊平鄉路幾時盡旅人終日行渡邊
寒水驛山下夕陽城蕭索更何有秋風向驥生

大梁道別見二百八

喻坦之

發浙江

前人

島嶼遍含煙煙中濟大川山城猶轉漏沙浦已搖船海曙
霞浮日江遙水合天此時空闊思翻想涉窮邊

晚泊盱眙

前人

四五

文苑三百九五

二

胡

廣葦夾深流蕭蕭到海秋宿船橫月浦驚鳥遶霜洲雲濕
淮南樹笳清泗上樓徒懸向國思羈跡尚東遊

東一作春歸江南

前人

歸日值江春看花過楚津草晴蟲網遍沙曉浪痕新蓮葉
初浮水鷗鷁已狎人漁心慙未遂空厭路歧塵

早發始興

陳陶

雲裏山已曙舟中火初蕪綠浦待行撓玄猿催落月沿流
信多美况復秋風發掛席借前期晨雞莫嘲啞

清源途中旅思

前人

古木閩州道驅羸落照間投村礙野水問店隔荒山身事
幾時了蓬飄何日閑看花滯南國鄉月十彎環

濟浙江見一百六

前人

番禺道中作

前人

博羅程遠近海塞愁先入瘴雨出虹蜃蠻江度山急常聞
島夷俗犀象滿城邑鴈至草猶春潮迴檣半濕丹丘鳳凰
隱水廟蛟龍集何處樹能言幾鄉珠是泣千年趙佗國霸
氣委原隰齷齪笑終軍長纓禍先及

鍾凌道中作

前人

原隰詩人蕙草黃塞鴻消息怨流芳秋山落照見麋鹿南
國異花開雪霜煙火近通槃瓠俗水雲深入武夷鄉曾逢
鬻鈔話東海長憶蕭家青玉床

旅泊塗疑江

前人

煙雨南江一葉微松潭漁父夜相依斷沙鴈起金精出孤
嶺猿愁木客歸楚國柑橙勞夢想丹陵霞鶴間音徽無因
得似滄溟叟始憶離巢已倦飛

上建溪

前人

四廿四

文苑三百九十五

三

後

崆峒一派瀉蒼煙長揖丹丘逐水仙雲樹杳冥通上界峯
巒迴合下閩川侵星愁過蛟龍國採碧時逢婺女船已判
猿催鬢先白幾重灘瀨在秋天

冬暮旅泊廬陵

前人

螺亭倚棹哭飄蓬白浪欺船自向東楚國蕙蘭增悵望番
禺篴篴旋虛空江城雪落千家夢汀渚冰生一夕風棄置
侯鯖任羈束不勞龜瓦問蒙疑通

寧州道中

楊夔

城枕蕭關路胡兵日夕臨唯憑一炬火以慰萬人心春老
霜猶重沙寒草不深如何驅疋馬向此獨閑吟

早發洛中

許棠

昨夜別清洛不知過石橋雲增中岳大樹隱上陽遙墮黑
初沉月河鳴欲認潮孤村人尚夢無處暫停鑣

客行

前人

日日唯草草此生誰我同故園竟夢外長恨別離中人事
萍隨水年光鳥過空欲吟先落淚多是怨途窮

雕陰道中

前人

五月綏州北途程少鬱蒸馬依羶草聚人抱濁河澄邊以
水瓊登疆固長城壘寬深太子陵往來經此地悲苦有誰能

過湍浦谷

前人

西去窮湖處巖崖境不常石形相對聳天勢一條長棧底
鳴流水林端斂夕陽雖隨兵馬至未免畏豺狼

春日烏延道中

前人

窮邊厄未窮復此逐歸鴻去路多相似行人半不同山川
藏北狄草木背東風虛負男兒志無因立戰功

江行二首

司空圖

辛未年入

卷一百五

四

佳一

地闊分吳塞楓高映楚天迴塘春盡雨方響夜深船行紀
添新夢羈愁甚往年何時京洛路馬上見人煙

二

初程風信好迴望失津樓日帶潮聲晚烟含楚色秋戎旗
當遠客島樹轉敬馬鷗此去非名利孤帆任白頭

浙上二首

前人

華下支離已隔河又來此地避干戈山田漸廣猿時到村
舍新添鷺亦多丹桂石楠宜並長秦雲楚雨暗相和兒童
栗國孰迷歸路歸得仍隨牧豎歌

二

西北鄉關近帝京煙塵一片正傷情愁看地色連空色靜
聽歌聲似哭聲紅蓼渡村人不在青山遠檻路難平從他
煙棹更南去休向津頭問去程

潼關道中

鄭谷

白道曉霜迷離燈照馬嘶秋風滿關樹殘月隔河雞來往
非無倦窮通豈易齊何年歸故社破雨剪春畦

以下六篇
並見集本

江行

前人

漂泊病難任逢人淚滿襟關東多事日天末未歸心夜雨
荆江闊集作張春雲郢樹深殷勤聽漁唱漸漸入吳音

舟行

前人

九派迢迢九月殘舟人相語且相寬村逢好處嫌風便酒
到醒來覺夜寒蓼水白波喧夏口柿園紅葉憶長安季鷹
可是思鱸膾引退自知時所難集作知時
自古難

遊蜀

前人

所向明知是暗投兩行清淚語前流雲橫新塞一作秦
甸花落空山入閬州不分黃鸝驚曉夢唯應集作悲杜宇信

又二百九十五

五

集作起春愁梅青麥綠無歸處可得漂漂愛浪遊

倦客

前人

十年五平歧路中千里萬里西復東疋馬愁衝晚集作曉村
雪孤舟悶阻春江風達士由來知道在昔賢何必哭途窮
閑烹蘆笋炊菰米會向漁鄉作醉翁

下峽

前人

憶子啼猿遶樹哀兩隨孤棹過陽臺波頭未白人頭白瞥
見春風灑瀨堆

商山道中

崔塗

一日又將暮一年看即殘病知新事少老別故人一作交
山盡路猶險雨餘春却寒那堪更回首烽火是長安

夕次維揚道中

前人

秋風吹故城城下獨吟行高樹鳥已息古原人尚耕流年

川暗度往事月空明不復嘆歧路馬前塵夜生

巴山道中除夜書懷

前人

迢遞三巴路羈危萬里身亂山殘雪夜孤燭異鄉春漸與
骨肉遠轉於僮僕親那堪正漂泊明日歲華新

途中懷感

前人

夕客厭歧路出門吟且悲平生未到處落日獨行時芳草
長不綠故人無重期那堪更南度鄉國已天涯

商山道中

張喬

春去計秋期長安在夢思多逢山好處少值客行時雲起
爭峯勢花交隱澗枝停驂一惆悵應祇嶺猿知

荆楚道中

前人

前程曾未到歧路擬何爲返照行人急荒郊去鳥遲春宵
多旅夢閨夏遠相期處處牽愁緒無窮是柳絲

又二百九十五

江行

前人

江風木落天行子感流年萬里波連蜀三更雨到船夢殘
燈影外愁積葦蕩邊不是貪名利家無負郭田

吳江旅次

前人

行人愁落日去鳥倦遙林曠野鳴流水空山響暮砧旅徒
歸計晚鄉樹別年深寂寞逢村酒漁家一醉吟

東歸有感

前人

東風搖衆木即又見花期紫陌頻來日滄江獨去時郡因
兵役苦家爲海讎移未老多如此那堪鬢不衰

宿昭應

前人

夜憶開元事淒涼里巷間薄煙通魏闕明月照驪山半壁
空宮閉連天白道閑清晨更回首猶向霸陵還

巴南旅泊

羅鄴

巴山慘別魂巴水徹荆門此地若重到居人誰復存落帆
紅葉渡駐馬白雲村却羨南飛鴈年年到故園

東歸

前人

日日唯憂行役遲東歸可是有家歸都緣桂玉無門住不
筭山川去路非秦樹夢愁黃鳥轉吳江鈎重憶一作錦鱗肥
桃夭杏艷清明近惆悵當時意兩違

早發

前人

一點殘燈魯酒醒已携孤劍事離情集作程愁看飛雪聞雞
後獨向長空背鴈行白草近關微有路濁河連底凍無聲
此中來往本迢遞況是驅羸客塞城

行次

前人

終日長程復短程一山行盡一山青路傍君子莫相笑天
上由來有客星

四十五

文苑三百九十五

十

庚

秋江集作夜晚泊

杜荀鶴

一望一蒼然蕭騷起暮天遠山橫落日歸鳥度平川家是
去年別月當今夜集作夕圓漁翁似相伴徹曉葦葦聚邊

秋日旅中集作卧病

前人

浮官集作世浮名能幾何致身流落向天涯少年心壯輕爲
客一日病來思在家經雨凍蟬隨葉墮過湖秋鴈趁雲一作風
斜前程雖有投人處爭奈鄉關日漸賒集作山頂老猿啼
古木渡頭新鴈下

早發

前人

東窗未明塵夢蘇呼僮結束登征途落葉鋪霜馬蹄滑寒
猿哭月人心孤時送集作逆帽簷風刮項旋呵鞭手凍粘鬚
青雲快活一未見爭得安閑釣五湖

舟行即事

前人見集本

年少騷鬢雪欲侵別家三日幾般心朝隨賈客憂風色夜
逐漁翁宿葦林秋水鷺飛紅蓼晚暮山猿叫白雲深重陽
酒熟茱萸紫却向江頭倚棹吟

春日行次錢塘却寄台州姚中丞 前人

豈謂無心求上第難安帝里為家貧江南江北閑為客潮
去潮來老却人兩岸雨收鷺語柳一樓風滿角吹春花前
不獨垂鄉淚曾作集作是朱門寄食身

曉泊漢陽渡 王貞白

落月臨古渡武昌城未開殘燈明市井曉色辨樓臺雲自
蒼梧去水從嶠冢來芳洲號鸚鵡用記禰生才

隨計 前人

徒步隨計吏辛勤鬢易凋歸期無定日鄉思羨迴潮冒雨
投前驛侵星過斷橋何堪穆陵路霜葉更蕭蕭

南遊 曹松

直道南箕下方諳一作漲海頭君恩過銅柱戎節限交州
犀占花陰卧波銜瘴色流遠夷君非一作不樂自是北人愁

荆南道中作 前人

十月荒郊雪氣催依稀愁色認陽臺遊秦分繫三條燭出
楚心殊一寸灰高柳莫遮寒月落空桑不放夜風迴如何
住在猿聲裏却被蟬吟引下來

嶺南道中 前人

百花成實未成歸未必歸心與志違但有壺觴資逸詠盡
交風景入清機半川陰霧藏高木一道晴蜺雜落暉遊子
馬前芳草合鷓鴣啼歇又南飛

春日自吳門之陽羨道中書事 前人

勝異恣遊應未遍路歧猶去幾時還浪花湖闊虹蜺斷柳

線村深鳥雀閑千室綺羅浮盡撤兩州絲竹會茶山眼前
便是神仙事何必須言洞府間

將入關行次湘陰

前人

背顧秦城在何處圖書作伴過湘東神鷗亂噪黃陵近
雁斜沈夢澤空打柂天連晴水白燒田雲隔夜山紅也知
漸老巖棲穩爭奈文闈有至公

南康道中

羅隱

弱冠負文翰此中聽鹿鳴使君延上榻時輦仰前程丹桂
竟多故白雲空有情唯餘路旁淚沾灑向塵纓

西上集作所思

前人

西上青雲未有期東浮滄海一集作去何逢酒闌夢覺不稱
意花落月明空所思長恐老集作病侵多病集作事日可堪忙

過少年時鬪雞走狗五陵道惆悵輸他輕薄兒

以下六篇並見集本

四十一

文苑三百九十五

九

疾

過廢江寧縣王昌齡曾尉此縣

前人

縣前水色細鱗鱗一為夫君弔水濱謾把文章矜後代可
知榮貴是他人鷺偷舊韻還成曲草賴餘吟盡解春我亦
有心無處說等閑停棹似迷津

東歸途中作

前人

松橘蒼黃覆釣磯早年生計近年違老知風月終堪恨貧
覺家山不易歸別岸客帆和雁落晚程霜葉向人飛買臣
嚴助精靈在應笑無成一布衣

金陵夜泊

前人

冷煙輕澹傍衰藜此夕秦淮駐斷蓬栖鴈遠驚沾酒火亂
鷗高避落帆風地銷王氣波聲急山帶秋陰樹影空六代
精靈人不見思量應在月明中

東歸

前人

仙桂高高似有神，貂裘弊盡取無因。集作將白髮期公道，不覺丹枝屬別人。雙闕往來慙聘請，集作謁五湖歸後耻交親。盈盤紫蟹千卮酒，添得臨歧淚滿巾。

早行集作早發

前人

北去南來無定居，此生計竟何如酷憐。一覺平明睡長被，隣雞集作惡破除。

過洞庭湖

將清賴集作情無賴

裴說

浪高風力大，挂席亦言遲。及到堪憂處，爭如未濟時。魚龍深莫測，雷雨動須疑。此際將情賴，何門寄所思。

旅行聞寇

前人

動步憂多事，將行問四隣。深山不畏虎，當路却防人。豪富田園廢，疲羸屋舍新。自慙為旅客，無計避煙塵。

旅中作

其如集作其如甘心

前人

妄動遠拋山，其如餒與寒。投人言去易，開口說貧難。澤國雲千片，湘江竹一竿。明時未忍別，猶待計窮看。

旅次衡陽

前人

欲往幾經年，今來意豁然。江風長借客，岳雨不因天。戲鷺飛輕雪，驚鴻叫亂絃。晚秋紅藕裏，十宿寄漁船。

文苑英華卷第二百九十五

登仕郎胡 柯 鄉貢進士彭 叙 校正

旅行聞寇

動步集作

豪富田園廢，疲羸屋舍新。自慙為旅

客無計避煙塵

集作身空慙兩行淚飄西向紅塵

行邁八

奉使五十首

奉使廬陵

吳均見藝文類聚

悵然不自怡，端憂坐漠漠。風急鴈毛斷，冰堅馬蹄落。客子飢寒多，江上_衣裝薄。何當報恩罷，驅車還北郭。

奉使北徐州參丞御

庾肩吾

炎農稱卷領，唐勛載允恭。猶將表世盛，尚且號民人。集作從未如今聖主比，德邁前蹤格。天垂禮樂寰，海置提封枌。榆諒昔社，朱方有舊墉。故鄉深帝念，巡狩集作豫及時雍。禁園周百里，離宮即九重。浮橋還寫渭，抗殿本疏龍。過沛追鄉飲，歸宛盛禮容。千金登禹膳，萬壽獻堯鍾。依然對白水，眷言懷赤松。迴天隨輦道，駐日逐戈鋒。路遠大風積，山長佳氣濃。

年光正婉婉，春樹轉丰茸。竹葉含初籜，集作笋莫枝發早筇。

瑞木翻無鳥，祥花更少蜂。咸英起雲鳳，率舞間笙鏞。海鷗時出沒，集作泛江鱖乍唵喁。雲邊開鞏樹，霧裏識嶢峯。小人濫趨走，虛薄愧無庸。皇恩不可報，河清徒易逢。

被使出關

何胥

出關登隴坂，迴首望秦川。絳水通西晉，機橋指北燕。奔流下激石，古木上參天。鷲啼落春後，鴈度在秋前。生平屢此別，腸斷自催年。

公館讌訕南使徐陵

裴讓之

嵩山表京邑，鍾嶺對江津。方域殊風壤，分野各星辰。出境君圖事，尋盟我恤隣。有才稱竹箭，無用忝絲綸。列樂歌鍾響，張旃玉帛陳。皇華榮受命，垂類聚譽本無因。韓宣將聘楚，中胥欲去秦。方當飲河朔，翻屬卧漳濱。禮酒盈三獻，賓

筵盛八珍歲稔鳴銅爵兵戢坐金人雲來朝起蓋日落晚
推輪異國猶兄弟相知無舊新

奉使至鄴館

類聚作鄴館公宴

裴訥之

晉楚敦盟好僑札同心賞禮成樽俎陳樂和金石響朝雲
駕馬進曉日乘龍上雙闕表皇居三臺映仙掌當階篁籜
密約岸荷蕖長束帶盡忻娛誰言鷺歸兩

將命至鄴

周庾信

大國修聘禮親隣自此敦張旃事原隰賓序類聚作負宸報成

言西過犯風露北指度輟轅交歡值公子展覲遇王孫何
以譽嘉樹徒欣賦采繫四牢盈折俎三獻盡類聚作滿壘樽人

臣無境外何日類聚作由欣此言風俗既殊阻山河不復論無
因旅南館空欲祭西門眷然惟此別風類聚作夙期幸共存

對宴齊使

前人

歸軒下賓館送蓋出河堤酒正離杯促歌工別曲悽林寒
木皮厚沙迴鴈飛低故人儻相訪知余已執珪

將命至鄴酬祖正負

前人

我皇臨九有聲教洎無隄興文盛禮樂偃武息氓黎承乏

驅騏驥類聚作馬詩我馬維騏旌類聚作旂旗事琬珪古碑文字盡荒城年
代迷被隴文瓜熟交媵香穗低投瓊實有慰報李更無蹊

廣陵岸送北一作遠使

陰鏗

行人引去節送客艤歸艫即是觀濤處仍為郊贈衢類聚作貴
作漢又洲浪已息邦江路不紆亭嘶背櫂馬檣轉向風鳥

海上春雲雜天際晚帆孤離舟對零雨別渚望飛鳧定知
能下淚非但一楊朱

此詩二百六十六卷重出今已削去

贈北使

潘微

業定三邊靜時和四海躬行人仍禮籍使者接輜軒賓榮
君享客閑踞我司存既美齊嬰學欣逢鄭產言琴酒時歡
會篇章極討論迴旌逗隴去返軸指河源塞榆行隱路津
柳梢垂門日沈山氣合潮落水花翻離情欲寄鳥別淚下
因猿所可緘懷袖方以代蘭萱

贈司馬幼之南聘

盧思道

故交忽千里輜車莅遠盟幽人重離別握手送行征晚霞
浮極浦落景照長亭拂霧揚龍節乘風遡鳥旌楚山百重
映吳江萬仞清夏雲樓閣起秋濤帷蓋生陸侯持寶劍終
子繫長纓前脩爾類聚作亦何遠君其勗令名

接北使

虞世基初學記作虞茂

會玉二嶠至瑞節三秦歸林蟬踈欲盡江鴈斷還飛墻垣
崇客館旌蓋入王畿先敢論類聚作共此躬封植方欣薦初學記作當篤

類聚作欣篤紵衣

奉使益州至長安發鍾陽驛

盧照隣

躋一作險方未夷乘春聊騁望落花赴丹谷奔流下青嶂歲
蕤離樹滋滉漾春江漲平川看釣侶狹徑聞樵唱魚戲綠
苔前鶯歌白雲上耳目多異賞風煙有竒狀峻阻將長城
高標吞巨觜聯翩事羈勒辛苦勞疲恙夕濟幾潺湲晨登
每惆悵誰念復芻狗山河獨偏喪

遠使海曲春夜多懷

駱賓王

長嘯三春晚端居百慮盈未安胡蝶夢遽切曾禽情別島
連寰海離魂斷戍城流星疑伴使低月似依營懷祿寧期
連牽時匪徇名艱虞行已遠昧集作時迹自相驚

送魏兵曹使雋州

得登字

陳子昂

陽山淫霧雨之子慎攀登羌祚多珍寶人言有愛憎思一作欲

酬明主惠當盡使臣能勿以王陽嘆一作道道一作畏裴苗

此詩二百六十七卷重出今已削去注異同爲一作

奉使築朔方六州城率爾而作

李嶠

奉詔受邊服物徒築朔方驅彼犬羊族正此戎夏疆子來
多悅豫王事寧息遑三旬無愆期百雉鬱相望雄視沙漠
垂有截海陽二廷已頓顙五嶺盡來王驅車登崇墉顧
眄凌大荒千里何蕭條草木自悲涼憑軾訊古今慨焉感
興亡漢障緣河遠秦城入海長顧無廟堂策貽此中夏殃
遁隱前業衰運開今化昌制爲百王式舉合千載防馬牛
被路隅鋒鏑銷戰場豈不懷死勞所圖在永康王車何爲
者稱代陳頌章

和李大夫嗣真奉使存撫河東

杜審言

六位軋坤動三微曆數遷謳歌稱火德圖讖在金天子月
開階統房星受命年禎符龍馬出寶籙鳳凰傳地即交風
雨都仍卜澗瀍明堂惟御極清廟乃尊先不宰神功運無
爲大象懸八荒平物土四海接人煙已屬羣生泰猶言至
道偏璽書傍問俗旌節近推賢秩比司空位官臨御史負
雄詞執刀筆直諫罷樓船國有大臣器朝加小會筵將行
備禮樂送別仰神仙城闕周京轉關河陝服連稍觀汾水
曲俄指絳臺前姑射聊長望平陽遂宛然舜耕餘草木禹
鑿舊山川昔出諸侯爭無何霸業全中軍歸戰敵外府絕
兵權隱隱帝鄉遠瞻瞻肅命度西河偃風俗東壁挂星躔
井邑枌榆社陵園松柏田榮光朝掩代佳氣晚侵燕雨霈
鴻私滌風行睿旨宣惇嫠訪疾苦屠釣採貞堅人樂逢刑
措時康洽賞延賜踰秦氏級恩倍漢家錢擁傳咸翹首稱
觴競比肩拜迎彌道路舞詠溢郊鄼殺氣西衝白窮陰北

暝玄飛霜遙度海殘月迴臨邊緬邈朝廷問周流朔塞旋
與來探馬策俊發把集作龍泉學惣八千卷文傾三百篇
澄清得使者作頌有人焉夫以崇班閱而云勝託捐偉材
何磊落陋質幾翩翩江海寧為讓巴歛轉自牽一聞歌聖
道助曲荷陶甄

歸戰敵歸集
掃

送高郎中北使

前人見集本

北狄願和親東京發使臣馬銜邊地雪衣染異方塵歲月
催行旅恩榮變苦辛歌鍾期重錫拜手落花春

送梁卿王郎中使東蕃弔冊

崔湜

梁侯上卿秀王子中臺傑贈冊綏九夷旌旃下雙闕西堂
禮樂送南陌軒車別征路入海雲行舟沂江月茲邦久欽
化歷載歸朝謁皇心諒所嘉寄爾宣風烈

送姚侍御出使江東

宋之問

帝憂河朔郡南發海陵倉坐歎青春別逶迤碧水長飲冰
朝受命衣錦書還鄉為問東山桂無人何自芳

奉使嵩山途經緱嶺

前人見初學記

侵星發洛城城中歌吹聲畢景至緱嶺嶺上烟霞生草樹
饒野意山川多古情大隱德所薄歸來可退耕

送郭大夫元振再使吐蕃

張說

犬戎廢東獻漢使馳西極長冊間酋渠猜携集作自夷殛
容髮徂邊歲旌裘喪弊集作弊海作色五年一見家妻子不相識

武庫兵猶動金方事未息遠圖俟才智苦節輸筋力脫刀
贈分手書帶加餐食知君萬里侯立功在異域

送鄭大夫惟忠從公主入蕃

前人

鳳吹遙將斷龍旗送欲還傾都邀節度集作酌酒緩離顏
春磧沙連海秋城月對關和戎應賞魏定遠莫辭班

南中送北使二首

前人

傳聞合浦葉曾向洛陽飛何日南風至還隨北使歸紅顏
度嶺歇白首對秋衰高闕何由見層臺集作堂不可違誰憐
炎海曲淚盡血霑衣

二

待罪居重譯窮愁度兩暮集作兩秋山臨鬼門路城遶瘴江流
人事今如此生涯日集作自可求逢君入鄉縣傳我念京周
別恨經集作歸途遠離言暮景道夷歌翻下淚蘆酒未消愁
聞有胡兵急深懷漢國羞和親先是詐款塞果為讎釋繫
應分爵蠲徒幾復侯廉頗誠未老孫叔且無謀若道馮唐
事皇恩尚可收

奉使自藍田玉山南行

張九齡

征驂入雲壑始憶步金門通籍微軀幸歸途明主恩匪唯
徇行役兼得慰晨昏是節暑云熾紛吾心所尊海縣且悠
緬山郵日駿奔徒知惡囂事未暇息陰論曉武經陳迹衡
湘指故園水聞南澗險烟望北林繁遠路集作靄千巖合幽
聲百籟喧陰泉夏猶凍陽景晝方曠懿此高深景集作極徒
然集作今夢想存盛明期有報長往復奚言以下七篇並見集本

使還湘水上

前人

歸舟宛何處正值楚江平夕逗烟村宿朝綠浦樹行于役
已彌歲言旋今愜情鄉郊尚千里流目夏雲生

使還都湘東作

前人

蒼鷗昨歸候陽鳥今去時感物遽如此勞生安可思養真
無上格圖進豈前期甘節往來苦壯容離別衰盛明非不
遇弱操自云私孤檝清川渚征衣寒露滋風朝津樹落月
夕嶺猿悲牽役而無悔坐愁祇自貽當須報恩已終爾謝

塵緇

送使廣州

前人

家在湘源住君今海嶠行經過正中道相送倍為情心逐書郵去形隨世網嬰因聲謝遠別緣義不緣名

巡按自灘水南行

前人

理棹雖云遠飲冰寧有惜况乃佳山川怡然傲潭石竒峯岌前轉茂樹隈中積猿鳥聲自呼風泉氣相激目因詭容逆心與清暉滌紛吾謬執簡行郡將移檄即事聊獨歡素懷豈兼適悠悠詠靡盬庶以窮日夕

使至廣州

前人

昔年嘗不調茲地亦遭迴本為雙鳧入何知駟馬來人非漢使橐郡是越王臺去去雖殊事山川長在哉

訓趙二侍御使西軍贈兩省舊寮之作前人

石室先鳴者金門待制同操刀嘗願割持斧竟稱雄應敵兵初起緣邊虜欲空使車經隴月征旆繞河風忽枉兼金訊非徒秣馬功氣陵隩浦海曲隩聲滿栢臺中顧已塵華省欣君震遠戎明時獨匪報嘗欲退微躬

使至塞上

王維

銜命辭天闕單車欲問邊集作單車欲問邊屬國過居延征蓬出漢塞歸鴈入胡天大漠孤煙直長河落日圓蕭關逢候騎集作都護在燕然

休假還舊業便使

前人

謝病始告歸依依入桑梓家人皆佇立相候衡門裏時輩今集作皆長年成人舊童子上堂嘉慶畢顧與姻親齒論舊

忽一作或餘悲自存且相喜田園轉蕪没但有寒泉水衰

柳日蕭條秋光清邑里入門乍如客歸集作休騎非便止中

飲顧王程離憂從此始

送靳十五侍御使蜀

孫逖

天使出霜臺行人擇吏才傳車春色送離興夕陽催驛遠
巴江轉關迎劔道開西南一何幸前後二龍來

和左司張員外自洛使入京中路先赴長安逢

立春日贈韋侍御等一作諸公首前

拜郎登省闥奉使馳車乘遙瞻使者星便是郎官應臺妙
時相許皇華德彌稱二陝聽風謠三秦望形勝此中睽友
益是日多詩興寒盡歲陰催春歸物華證

二

忽覩雲間數鴈迴更逢山上一花開河邊淑氣迎芳草林
下輕風待落梅秋憲府中高唱入春卿署裏和歌雜詠來
共言東閣招賢地自有西征作賦才

贈獻納使起居田舍人

杜甫

獻納司存雨露邊地分清切任才賢舍人退食收封事宮
女開函近御筵曉漏追趨青瑣闥晴窓點檢白雲篇揚雄
更有河東賦唯待吹噓送上天

使過彈箏峽

儲光羲

鳥雀知天雨羣飛息復集作復羣鳴原田無遺粟日暮滿空城
達士憂世務鄙夫念王程晨過彈箏峽馬足凌兢行雙壁
隱靈曜莫能知晦明皚皚堅冰色漫漫陰雲平始信古人
言苦節不可貞

送友人使夷陵

崔翹

猿鳴三峽裏行客舊嘗裳復道從此一作茲去思君不暫忘開
襟春葉短分手夏條長獨有幽庭桂年年空自芳

奉使巡檢兩京路種果樹事畢入秦因

詠歌

鄭審

聖德周天壤韶華滿帝畿九重承渙汗千里樹芳菲陝塞
餘陰薄關河舊色微發生和氣動封植衆心歸春露條應
弱秋霜果定肥影移行子蓋香撲使臣衣入逕迷馳道分
行接禁闈何當扈仙蹕攀折奉恩輝

銜命使本國

胡衡

銜命將辭國非才忝侍臣天中慈明主海外憶慈親伏奏
違金闕駢駮去玉津蓬萊鄉路遠若木故園鄰西望懷恩
日東歸感義辰平生一寶劍留贈結交人

送金卿歸新羅

陶翰

奉義朝中國殊恩及遠臣鄉心遙渡海客路再經春落日
誰集作雖同望孤舟獨可親拂波銜木鳥偶宿泣珠人禮樂
夷風變衣冠漢制新青雲已干呂知汝重來賓

和中丞出使恩命過終南別業

劉長卿

不過林園久多因寵遇偏故山長寂寂春草過年年花待
朝衣間雲迎驛騎連松蘿深舊閣樵牧散閑田拜闕貪搖
珮看琴懶更集作看弦君恩催早入已夢傳巖邊

送裴四判官赴河西軍試

前人

吏道豈易愜如君誰與儔逢時將騁驥臨事無全牛鮑叔
幸相知田蘇頗同遊英姿挺孤秀清論含風集作九流出塞

佐集作復持簡辭家擁鳴騶憲臺貴公舉幕府資良籌武士佇
明試皇華難久留陽關望天盡洸水令人愁萬里看一鳥
曠然煙霞收晚花對古戍春雪寒邊州道路雖暫隔音塵
仍集作那可求他時相望處明月西南樓

奉使新安自桐廬縣嚴陵釣臺宿七里灘下寄使

院諸公

前人

悠然釣臺下懷古時一望江水自潺湲何一作行人獨惆悵新安從茲一作此始桂檝方蕩漾迴轉百里間一作里青山千萬狀

連崖去不斷對嶺遙相向夾岸黛色秋沉沉綠波上夕陽

留古木水鳥拂寒浪月下扣舷聲煙中採菱唱猶憐負羈

束未暇依清曠牽役徒自勞近名非所尚何人集作時故山

裏却醉松花釀迴首唯白雲孤舟復誰訪

賈侍御自會稽使迴篇什盈卷兼蒙見寄一首與余

有挂冠之期因書數事率成十韻 前人一作陳子旦

江上逢星使南來自會稽驚年一葉落按俗五花嘶上國

悲蕪梗中原動鼓鼙報恩有一作看鐵劍銜命出金閨風物催

歸緒雲峯發詠題天長百越外潮上小江西鳥道通閩嶺

山光落剡溪暮帆千里思秋夜一猿啼栢署榮新寵桃源

憶故蹊若為能去此行復草萋萋

送盧舉使河源 張謂見絕句詩選

故人行役向邊州疋馬今朝不少留長路關山何日盡滿

堂絲竹為君愁

武城一作威春寒暮一作暮聞宇文判官西使還已到

晉昌 岑參

片雨過城頭鸚黃上戍樓塞花飄客淚邊柳送集作鄉愁

白髮悲明鏡青春換弊裘君從萬里使聞已到瓜州

送日本國聘賀使晁巨卿東歸 包佶

上才生下國東海是西隣九譯蕃君使千年聖主臣野情

偏得禮木性本含仁錦帆乘風轉金裝照地新孤城開蜃

閣曉日上車輪早議來朝歲塗山玉帛均

文苑英華卷第二百九十六

登仕郎胡 珂 鄉貢進士彭 叔夏 校正

行邁九

奉使四十五首

館驛十九首

送袁貞外宣慰勸農使集作赴洪州使院 李嘉祐

聖主臨前殿毅憂遣使臣氣迎天詔喜恩發土膏春草色
催歸棹鷺啼為送人龍沙多道里流水自相親

此詩二百七十一卷重出前已削去

送崔夷甫貞外和蕃

前人

君過湟中去尋源未是賒經春逢白草盡日渡黃沙雙節
行為伴孤烽到似家和戎非用武不學李輕車

送陸珽侍御使新羅

錢起見集本

衣冠周柱史才學我鄉人受命辭雲陛傾城送使臣去程
滄海月歸思上林春始覺儒風遠殊方禮樂新

重送陸侍御使日本集作新羅

前人

萬里三韓國行人滿目愁辭天使星遠臨水簡霜秋雲帆
去聲集迎仙島虹旌過屋樓定知懷魏闕回首海西頭

送友人使河源

賈至

送君魯郊外下車上高丘蕭條千里暮日落黃雲秋舉酒
有遺恨論邊無遠謀河源望不見旌旆去悠悠

送作使已見二百七十二卷

皇甫曾

送楊中丞和蕃

郎士元

錦車登隴日邊草正萋萋舊好尋君長新愁聽鼓擊河源
飛鳥外雪嶺大荒西漢壘今猶在遙知路不迷

送從兄使新羅

顧況

六氣銅渾轉三光玉律調河宮清奉賫海嶽晏來朝地絕
提封入天平賜錫一作貢饒揚威輕破虜柔服耻征遼曙色

黃金闕寒聲白鷺潮樓船非習戰驄馬是嘉招帝女飛
銜石鮫人賣淚綃管寧雖不偶徐市儻相邀獨島緣空
翠孤霞上沈寥蟾蜍同漢月蟬竦異秦橋水豹橫吹浪花
鷹迴拂霄晨裝凌莽渺夜泊記招搖幾路通負嶠何山是
沃焦颶風晴泊一作起陰火暝潛燒鬚髮成新髻人參長
舊苗扶桑銜日近析木帶津遙夢向愁中積塊當別處銷
臨川思結網見彈欲求鴉共散羲和曆誰差甲子朝滄波
仗忠信譯語辯謳謠疊鼓鯨鱗隱陰帆鷁首飄南溟垂大
翼西海飲文鯨文選吳都賦注文鯨常行西海而遊東海指景尋靈草排雲聽
洞簫封侯萬里外未肯後班超

奉和裴將軍使河北宣慰因訪張氏昆季舊居
兼寄趙卿侍郎時趙卿拜陵未迴 盧綸

飛軒不住輪感激漢儒臣氣懾千夫勇恩傳萬里春古原
收野燎寒笛響空隣書此達良友杜陵風雨頻

送耿拾遺括圖書使往江湖

前人

傳令收遺籍諸儒喜錢君孔家唯有地禹穴但生雲編簡
還知續蟲魚亦自分如逢北山隱一為扞移文

逢南中使因寄嶺外故人

前人

見說南來處蒼梧接桂林過秋天更暖邊海日長陰巴路
緣雲出蠻鄉入洞深信迴人自說夢到月應沉碧水通春
色青山寄遠心炎方難久客為爾一霑襟

巡諸州漸次空靈戍

戴叔倫

寒盡鴻先去江迴客未歸早知名是幻不敢繡為衣霧積
川源暗山多郡縣稀明朝下湘岸更逐鷓鴣飛

江迥集作春迴

送日本使還

徐嶷

絕國將無外扶桑更有東來朝逢聖日歸去及秋風夜泛

潮迴際晨征莽蒼中鯨波騰水府壓氣狀仙宮天眷何期
遠王文父已同相望杳不見離恨托飛鴻

送工部張曹長大夫奉使西蕃

權德輿

殊隣覆露同奉使小司空西候車徒出南臺節印雄弔祠
將渥命導譯暢皇風故地山河在新恩玉帛通塞雲凝廢
壘關月照驚蓬青史書歸日翻輕五利功

以野集四篇

送人使之江陵

得賞字

前人

嘉招不辭遠捧檄利收徃行役念前程讌遊睽舊賞征軺
星乍動江信潮應上煙水飛一帆霜風搖五兩紛紛別袂
舉切切離鴻響後會杳何時悠然勞夢想

送韋中丞奉使新羅

得徃字

前人

淳化洽聲明殊方均惠養計書重譯至錫命雙旌徃星辭
北極遠水泛東溟廣斗柄辨宵程天琛宜晝賞孤光洲島
迴淨綠煙霞敞展禮盛賓徒交歡覲君長經途勞視聽愴
別縈夢想延頸旬歲期新恩在歸鞅

送張閣老中丞持節弔迴鶻

前人

旌旆翩翩擁漢官君行常得遠人歡分職南臺知禮重輟
書東觀見才難金章玉節鳴騶遠白草黃雲出塞寒欲散
別愁唯有醉甞煩賓從駐征鞍

春日酬祭嶽瀆使大理盧卿自會稽迴經年將

赴朝寄故林十二韻

釋皎然

望祀崇周典皇華出漢庭紫泥頒會計玄酒薦芳馨聖慮
祈多祐齋心合至靈占祥彤史祝

一作竹

筮日數堯賞禮秩

新加命朝章舊理刑敷誠依北闕遺愛在西亭五袴歌仍
詠三碑石重銘躊躇問存沒委曲向郊坰茗水曾同泛機

疑作

山昔共經清風門客仰佳頌國人聽奉使朝行月飛

文夜動星征途回四牡遙戀故林青

陪顏使君餞宣諭蕭常侍

前人

江淮凋瘵後遠使發天都昏墊宸心及哀矜詔命敷恤民
驅急傳訪舊枉飛艦外鎮藩條最中朝顧問殊文皆正風
俗名共溢寰區已事方懷闕歸期早戒途繁笳咽水閣高
蓋擁雲衢暮色生千嶂秋聲入五湖離歌猶宛轉歸馭已
踟躕今夕庾公意西樓月亦孤

白蘋洲送洛陽李丞使還

前人

蘋洲北望楚山重千里迴輶止一封臨水情來還共載看
花醉去更相從罷官風渚何時別寄隱雲陽幾處逢後會
那應似疇昔年年覺老雪山容

送遼陽使還軍

李益見集本

征人欲旦一作歌且行北上遼陽城二月戎馬息悠悠邊草生

青山出塞斷代地入雲平昔者匈奴戰多聞殺漢兵平生

報國憤一作音日月一作夜角弓鳴勉君萬里去勿使虜塵驚

送歸中丞使新羅冊立弔祭

前人

東望扶桑日何年是到時片帆通雨露積水隔華夷浩渺
風來遠虛明鳥去遲長波靜雲月孤島宿旌旗別葉傳秋
意迴潮動客思滄溟無舊路何處問前期

同前

吉中孚

官稱漢獨坐身是魯諸生絕域通王制窮天問水程島中
分萬像日處轉雙旌氣積魚龍窟濤翻水浪聲路長經歲
去海盡向山行復道殊方禮人瞻漢使榮

同前

立君成集作六軍承行弔集作孤棹集作

耿緯

遠國通王化儒林得使臣立君成典冊行弔奉絲綸雲水
連孤棹恩私在一身悠悠龍節去渺渺蜃樓新望裏山仍

暮波中歲又春昏
明看日脚靈恠問舟人
城邑分華夏衣裳
擬搢紳他時禮命畢
歸路不迷津

奉送崔侍御和蕃

前人

萬里華戎隔風沙
道路秋新恩明主啓
舊好使臣脩旌節
隨邊草關山見戎樓
俗殊人左衽地遠水
西流日暮冰先合
春深雪未休無論善
長對博望自封侯

途次近蜀驛蒙恩賜寶刀及飛龍馬使還日寄

中書二相公

見二百五十五卷

武元衡

送殷貞外使北蕃

楊巨源

貳軒將雨露萬里入
煙沙和氣生中國薰
風屬外家塞蘆隨鴈
影關柳拂駝花努力
黃雲北仙曹有雉車

送許侍御充雲南哀冊使判官

前人

萬里永昌城威儀奉
聖明冰心瘴江冷霜
憲漏天晴荒外

開亭候雲南降旆旌
他時功自許絕域展
哀榮

冬晚送友人使西蕃

陳羽

驛使向天西巡羌復
入氏玉關晴有雪沙
磧雨無泥落淚軍中
笛驚眠塞上雞逢春
鄉思苦萬里草萋萋

送工部張侍郎入蕃弔祭

時張兼修史

劉禹錫

月窟賓諸夏雲官向

集作降

九天飾終隣好重錫
命禮容全

水咽猶登隴沙鳴稍
極邊路因乘駟近志
為飲冰堅毳帳差池
見鳥旗搖曳前歸來
賜金石榮耀自編年

送兵

集作工

部蕭郎中刑部李郎中
以本官兼中丞

分命充京西京北覆糧使

前人

霜簡映金章相輝同
舍郎天威巡虎落星
使出駕行樽俎成全
策京坻閱見糧歸來
虜塵滅畫地奏明光

送源中丞充新羅冊立使

侍中之孫

前人

相門才子稱華簪持節東行奉集作捧德音身帶霜威辭
鳳關口傳天語到鷄林煙開鰲背千尋碧日浴鯨波萬頃
金想見扶桑受恩後一時西拜盡傾心

送邊使

張籍

揚旌一作旌過隴頭隴水向西流塞路見集作作山遠戍城逢
雨集作雨秋寒沙陰漫漫疲一作瘦馬去集作步悠悠為問征西將誰
封定遠侯

送邊使詩合在此卷安西將詩合在三百卷元本誤
併為一今既正之又詳注三百卷中

送新羅使

前人

萬里為朝使離家已經集作今幾年應知舊行路却上遠歸船
夜泊避蛟窟朝炊取集作求島泉悠悠到鄉國還望海西天
送金少卿副使歸新羅 前人

雲島茫茫天畔微向東萬里一帆飛久為侍子承恩重今
佐使臣銜命歸過海便應將國信到家鄉一作鄉猶自着朝衣
從前此去人無數光彩如君定是稀

送于中丞使回紇冊立

賈島

君立天驕發使車冊文字字着金書漸過青塚鄉山盡欲
達皇情譯語初調角寒城邊色動下霜秋磧鴈行踈旌旗
來往幾多日應向途中見歲除

送田中丞使西戎同用旗字

釋無可

朝元下赤墀玉節使西夷關隴風集作峰回首河湟雪灑旗
磧砂行幾月戎帳到何時應盡平生志高全大國儀

送于中丞入蕃

朱慶餘

上馬生邊思戎裝別衆僚雙旌銜命重空磧去程遙迥出
沙中樹孤飛雪外鷗蕃庭過冊禮幾日却歸朝

送陳侍御入蕃

前人

遠使隨雙節新官屬外臺戎裝非好武書記本多才歸帳
依泉宿迎人帶雪來心知玉關道稀見一花開

送冊東夷王使

馬戴

越海傳金冊華夷禮命行片帆秋色動萬里信潮生日映
孤舟出沙連絕島明翳空翻大鳥飛雪灑一作噴長鯨舊鬚
迴應改遐荒夢易驚何當理風檝天外問來程

送和北虜使

前人

路始陰山北迢迢雨雪天長城人過少砂磧馬難前日入
流沙際陰生瀚海邊刀鏢向月動旌纛冒霜懸逐獸孤圍
合交兵一箭傳穹廬移乍候一作冒頰烽一作候火絕祁連漢將
行持節胡兒坐控弦明妃的迴面南送使臣旋

送金夷魚

一作吳

奉使歸本國

張喬

渡海登仙籍還家備漢儀孤舟無岸泊萬里有星隨積水
浮魂夢流年半別離東風未迴日音信杳難期

送入蕃使

周繇

獵獵旗旛過大荒勅書猶帶御煙一作爐香滹沱河凍軍迴
探邏沙城孤鴈着行遠塞風一作燒狂移帳幕平沙日晚卧
牛羊早終冊禮朝天闕莫遣虬豨染塞霜

送王中丞使日東

曹松

辭天理玉簪揆日使雞林獨有中華戀方同積浪深張帆
度鯨口銜命見臣心渥澤遐宣後歸期抵萬金

奉使歧下聞唐弘夫行軍為賊所擒傷而有作

唐彥謙

報國捐軀實壯夫楚囚垂欲復神都雲臺畫像皆何者青
史書名或不孤散卒半隨表校尉寡妻休問辟司徒聞君

敗績無歸計氣激星辰坐向隅

館驛

聘齊秋晚館中丞酒

庾信

欣茲河朔飲對此洛陽才殘秋欲屏扇餘菊尚浮杯漳流
鳴二水日色下三臺無因侍清夜同此月徘徊

入彭城館

前人

襄君前建國項氏昔稜威鴟飛傷楚戰雞鳴悲漢園年代
殊氓俗風雲更盛衰水流浮磬動山喧雙翟飛夏餘花欲
盡秋近鷺將稀槐庭垂綠穗蓮浦落紅衣徒知日去暮不
見舞雩歸

宿驤集作讓河驛浦

陳子昂

沿流辭北渚結纜宿南洲合岸昏初夕迴塘暗不流行聞
塞鴻斷坐聽峽猿愁沙浦明如月汀葭晦若秋未及能鳴

鴈徒思海上鷗天河殊未曉滄海一作江信悠悠

早發苦竹館

李嶠

合沓巖嶂深朦朧煙霧曉荒阡下推客野猿驚山鳥開門
聽一作齊潺湲入徑尋窈窕栖聽抱寒木流螢飛暗篠早霞
稍霏霏殘月猶皎皎行看遠星稀漸覺遊氛少我行撫輶
傳兼得傍林沼貪翫水石竒不知川路渺徒憐野心曠詎
惻浮年小方解寵辱情永託累塵表

貶降至汝州廣城驛

鄭愔

近郊憑汝海遐望一作服指江干尚憶趨朝貴方知失路難
曙宮平樂遠秋澤廣城寒岸葦新花白山梨晚葉丹鄉關
千里暮歲序四時閨函塞雲間一作別旋門霧裏看夙年追
駮驥暮節仰鶴鸞疲駕勞垂耳騫騰一作飛遽矯翰將調梅
鉉實不正李園冠荆玉終無玷隨珠忽已彈曉裝違鞞洛

夕夢在長安北臨易傷阮西征未學潘傾車無共轍同派
有殊瀾去去懷知己何由報一餐

初到黃梅臨江驛

途中雜作

宋之問

馬上逢寒食途中屬暮春可憐江浦望不見洛橋人北極
懷明主南溟作逐臣故鄉一作園腸斷處日夜柳條新

此詩二百九十卷重出前已削去注異同為一作

登大庾嶺北驛

北迴集作此迴

前人

陽月南飛鴈傳聞至北迴我行殊未已何日復歸來江靜
潮初落林昏瘴不開明朝望鄉處應見嶺頭梅

題端州驛寄杜審言王二無競

前人

逐臣北地承嚴譴謂到南中每相見不覺南中歧路多千
里萬里分鄉縣雲隨一作搖雨散各翻飛海闊江長音信稀
處處山川同瘴癘自憐能似幾人歸

廬巴驛聞張御史張判官公到不得待留

贈之

張說

旅寬南方遠傳聞北使來蒼庭知玉樹同浦識珠胎白髮
因愁改丹誠偶集作託夢迴自意若可再集作再造集作再為憶不然灰

以下十一

併見集本

深渡驛

前人

旅泊集作宿青山夜荒庭白露利派戶集作戶影高枕聽江流
猿響寒巖樹螢飛古驛樓他鄉對搖落併覺起離憂

此詩二百九十卷重出前已削去

還至端州驛前與高六別處

前人

舊館分江口淒然望落暉相逢傳旅食臨別換征衣昔記
山川是今傷人代非往來皆此路生死不同歸

候使登石頭驛樓作

張九齡

山檻憑南望川途眇北流遠林天翠合前浦日華浮萬井
緣津渚千艘咽渡頭漁商多末事耕稼少良疇自守陳蕃
榻嘗登王粲樓徒然騁目處豈是獲心遊向跡雖愚谷求
名亦盜丘息陰芳木所空復起集作鄉憂

文杏館

王維

文杏裁為梁香茅結為宇不知棟裏雲去作人間雨

永嘉上浦館逢張客卿

孟浩然

逆旅相逢處江村日暮時衆山遙對酒孤嶼共題詩廨院
隣蛟室人煙接島夷鄉關萬餘里失路一相悲

奉濟驛重送嚴公

杜甫

遠送從此別青山空復情幾時盃重把昨夜月同行列郡
謳歌一作謠惜三朝出入榮江村獨歸處寂寞養殘生

山館

前人

南國書多霧北風天正寒路危行木杪身遠宿雲端山鬼
吹燈滅厨人語夜闌雞鳴問前館世亂敢求安

通泉驛南去通泉縣十五里山水作

前人

溪行衣自濕亭午氣始散冬溫蚊蚋在人遠鳧鴨亂登頓
生層陰歎傾出高岸驛樓衰柳側縣郭輕煙畔一川何綺
麗盡目窮壯觀山色遠寂寞江光夕夕滋漫傷一作時愧孔
父去國同王粲我生苦飄零所歷有嗟嘆

答裴侍御先行至石頭驛以書見招期月滿泛

洞庭

李白

君至石頭驛寄書黃鶴樓開緘識遠意速此南行舟風水
無定準湍波成滯留憶昨新月生西簷若瓊鉤今來何所
似破鏡懸清秋恨不三五明平湖泛澄流此歡竟莫遂狂
殺王子猷巴陵定近遠持贈解人憂

題宛溪館

前人

吾憐宛溪好百丈集作尺照山集作心明何謝新安水千尋見
底清白沙留月色綠竹助秋聲却笑嚴湍上于今獨擅名

文苑英華卷第二百九十七

登仕郎胡 柯 鄉貢進士彭 叔夏 校正

行邁十館驛附

館驛八十首

經望湖驛

韋鎰

大漠無屯雲孤烽出亂柳前驅白登道顧失飛狐口遙憶
代王城俯臨恒山後纍纍多古墓寂寞為墟久豈不固金
湯終聞擊銅斗交歡初仗信接宴翻貽咎埋寶賊夫人磨
笄傷彼婦功成行且薄義立名不朽莫慎纖微端其何社
稷守身殘國遂亡此立人君醜

竹里館

盧象

江南冰不閉山澤氣潛通臘月聞山鳥寒崖見蟄熊柳林
青半合筱笋亂無叢迴首金陵岸依依向北風

剡溪館聞笛

丁仙芝

夜久聞羌笛寥一作寥虛客堂山空響不散溪靜曲宜長
草木生邊氣城池逗夕涼虛然異風出髣髴宿平陽

題豫章館

崔國輔

楊柳映春江江南轉佳麗吳門綠波裏越國青山際遊官
常往來津亭暫臨憩驛前蒼石沒浦外湖沙細向晚宴一作晏

且平孤舟同

一作然

逝雲留西北客氣歇東南帝獨有萋

萋心誰知怨芳歲

閑齋卧疾行藥至山館稍次湖亭

常建

旬時結陰霖簾外初白日齋沐清病容心魂畏虛室閑梅
照前戶明鏡悲舊質同袍四五人何不來問疾行藥至石
壁東風變萌芽主人山門綠小隱湖中花時物堪獨往春
帆宜別家辭君為滄海爛漫從天涯

晚行次苦竹館却憶干越舊遊

劉長卿

疋馬風塵色千峯且暮時遙看落日盡獨向遠山遲故驛
花臨道荒村竹映籬誰憐却迴首步步戀南枝

以下六篇
並見集本

移使鄂州次峴陽館懷舊居

前人

多慙恩未報敢問路何長萬里通秋鴈千峯共夕陽舊遊
成遠道此去更違

集作迷

鄉草露空山裏朝朝滿客裳

使還至

集作自

菱波

集作波

驛渡漸水作

前人

清川已再涉疲馬共西還何事行人倦終年流水閑孤煙
出廣澤一鳥響空山愁入雲峯裏蒼蒼閉古關

登松江驛樓北望故園

前人

淚盡江樓北望歸田園已陷百重圍平蕪萬里何人去落
日千山空鳥飛孤舟漾漾寒潮小極浦蒼蒼遠樹微白鷗
漁父徒相待未掃攬槍懶息機

北歸次秋浦界清溪館

前人

萬嶺集作里猿頻斷孤村客暫定依鴈過彭蠡暮人向宛陵稀
舊路青山在餘生白首歸漸知行近北不見鷓鴣飛

岳陽館中望洞庭湖

前人

萬古巴丘戍平湖此集作北望長問人何淼淼愁暮更蒼蒼
疊浪浮元氣中流沒太陽孤舟有集作向歸客早晚達瀟湘

登金陵臨江驛樓

張謂

古戍依重險高樓見五梁山根盤驛道河水浸城墻庭樹
巢鸚鵡園花隱麝香忽然江浦上憶作捕魚郎

登楚州城望驛路十餘里山村竹林相次交映

李嘉祐

十里山村道千峯櫟樹林霜濃竹枝亞歲晚荻花深草市
多樵客漁家足水禽幽居雖可羨無那子牟心

自蘇臺至望亭驛人家盡空春物增思悵然有
作因寄從弟紆

前人

又見百
家詩選

南浦菰蒲覆白蘋東吳黎庶逐黃巾野棠自發空臨水江
鷺初歸不見人遠岫集作樹依依如送客平田渺渺獨傷春
誰集作那堪迴首長洲苑烽火連集作年年報虜塵

宋州東登望題武陵驛

前人

梁宋人稀鳥自啼登鱸一望倍含悽白骨半隨河水去黃
雲猶傍郡城低平陂戰地花空落舊苑春田草未齊明主
頻移虎符守幾時行縣向黔黎

題前溪館

前人

兩年謫官在江西舉目雲山要自迷今日始知風土異潯
陽南去鷓鴣啼

宿洞口驛

集作館

錢起

野竹通溪冷泉聲入戶鳴往來人不到寒草上階生

石城館酬王將軍

郎士元

誰能繡衣客肯駐木蘭舟連鴈沙邊至孤城江上秋歸帆
背南浦楚塞入西樓何處看離思滄波日夜流

發鍾山館

耿緯

疋馬宜春路蕭條背館心澗花寒夕雨潭水黑朝林野市
魚鹽隘江村竹葦深子規何處發青樹滿高岑

雲陽館與韓申卿宿別

司空曙

故人江海別幾度隔山川乍見翻如夢悲歡一作相悲各問年
孤燈寒照雨濕竹暗浮烟更有明朝恨離盃惜共傳

題江陵臨沙驛樓

前人

江天清更愁風柳入江樓鴈惜楚山晚蟬知秦樹秋淒涼
多獨醉零落半同遊豈復平生意蒼然蘭杜洲

自平陽館赴郡

暢當

晨興平陽館見月沉江水溶溶山霧披蕭蕭沙鷺起奉恩

謬符竹伏軾省頑鄙何得施教化愧迎小郡吏寥落火耕
俗征途青冥裏德綏乃吾民不德將鹿矣擒奸非性能多
愍會衰齒恭承共理詔恒懼墜諸地

宿荆溪館呈丘義興

嚴維

失路荆溪上依仁忽暝投長橋今夜月陽羨古時州野燒
明山郭寒更出縣樓先生能館我何事五湖遊

襄武館遊眺

韋應物見集本

州民知禮讓訟簡得遨遊高亭憑古地山川當暮秋是時
秔稻熟西望盡田一作疇仰恩慙政拙念勞喜歲收淡泊
風景晏繚繞雲樹幽節往情惻惻天高思悠悠嘉賓幸雲
集芳罇始淹留還希習池賞聊以駐鳴騶

自蒲塘驛迴駕經歷山水

前人

館宿風雨滯始晴行蓋轉潯陽山水多草木俱紛衍崎嶇
緣碧澗蒼翠踐苔蘚高樹夾潺流一作湲崩石橫陰巘野杏
依寒拚餘雲冒嵐淺性慙形豈勞境殊路遺緬憶昔終南
下佳遊亦屢展時禽下流暮紛思何由遣

除夜宿石橋驛

已見一百五十八卷

戴叔倫

彭婆館逢韋判官使還

前人

受辭分路遠會府見君稀雨雪經年去軒車此日歸暮春
愁見一作別又客願相依寂寞伊川上楊花空自飛

寓居武丁館

陳存

暑雨颺已過涼颺觸幽襟寓一作館無喧塵綠槐多晝陰
俯視古苔積仰聆早蟬吟放卷一長想閉門千里心

清溪館作

談戩

指途清溪裏左右唯深林雲蔽望鄉處雨愁為客心遇人
多物役聽鳥時幽音何必滄浪水庶茲浣塵襟

宿北樂館

陳閏

欲眠不眠夜深淺越鳥一聲空山遠庭木蕭蕭落葉時溪
聲兩聲聽不辨溪流潺潺雨習習燈影山光滿窻入棟裏
不知渾是雲曉來但覺衣裳濕

喜皇甫大夫同宿大梁驛

釋清江

江頭旌旆去花外卷簾空夜色臨城月春聲渡水風也知
行李別暫喜話言同若問廬山事終身愧遠公

酬姚補闕南仲雲溪館中戲題隨書見寄

寺溪臨使府風景借仁祠補袞周官貴能名漢主思卧雲
知獨處望月憶同時忽枉絨中贈瓊瑤滿手持

宿新安江深渡館寄鄭州王使君

朱長文

霜飛十月中搖落衆山空孤館閉寒水大江生夜風賦詩
情有憶沈約在關東

題嘉陵驛

武元衡

悠悠風旆繞山川山驛空濛雨似烟路半嘉陵頭已白蜀
門西更上集作青天

病中赴袁州次香館

楊衡

病輿憩上館繚繞向山隅荒葛蔓歌壁幽禽啄朽株力微
怯升降意欲結踟躕誰能挹香水一為濯煩紆

小江驛送陸侍御歸湖上山

陳羽

鶴唳天邊秋水空荻花蘆葉起西風今夜渡江何處宿會
稽山在月明中

秋日送客至潛水驛

劉禹錫

候吏立沙際田家連竹溪神祠社日鼓茅屋午時雞雀噪
晚禾地蝶飛秋草畦驛樓宮樹集作近疲馬再三嘶

元和甲午歲訖書盡徼江湘逐客余自武陵祇

召赴京宿於都亭有懷續來諸君子

前人

雲雨江湖一作起卧龍武陵樵客躡仙蹤十年楚水楓林下今夜初聞長樂鍾

三鄉驛樓伏觀玄宗望女几山詩小臣斐然有感

前人

開元天子萬事足唯惜當時光景促三鄉陌上望仙山歸作霓裳羽衣曲僊心從此在瑤池三清八景相追隨天上忽乘白雲去世間空有秋風辭

宿江館

集作臨江驛

張籍

楚驛南渡口夜深來客稀月明見潮上江靜覺鷗飛旅宿今已遠此行猶未歸離家久無信又聽擣寒衣

題褒城驛

元稹

見集本

嚴秦修此驛蕪漲驛前池已種萬竿竹又一作栽千樹梨

四年三月半新筍晚花一作牡丹時悵望一作因向東川去等閑題

作詩

一作偶然題此詩

望亭驛酬別周判官

白居易

何事出長洲連宵飲不休醒應難作別歡漸少於愁燈火穿村市笙歌上驛樓何言五十里已不屬蘇州

早發楚城驛

前人

過雨塵埃滅綠江道逕平月乘殘夜出人趁早涼行寂歷閑吟動冥濛暗思生荷塘翻露氣稻隴瀉泉聲宿犬聞鈴起栖禽見火驚隴隴煙樹色十里始天明

宿揚州水館

李紳

舟依淺浦一作岸參差合橋映晴虹上下連輕楫過時搖水月遠燈繁處隔秋煙却思海嶠還悽歎近涉江濤更凜然閑凭欄竿指星漢尚疑軒蓋在樓船

宿孤館

賈島

落日投村戍愁生為客途春山晴集作寒後綠江月夜深集作來

孤橘樹千株在漁家一半無自知風水淨舟繫岸邊蘆

泥陽館

前人見集本

客愁何併起暮送故人迴廢館秋螢出空城寒雨來夕陰
飄白露樹影掃青苔獨坐離容慘孤燈照不開

題青雲館一有襄陽路三字

杜牧

虬蟠千仞劇羊腸天府由來百二強四皓有芝輕漢祖張
儀無地與懷王雲連帳影蘿陰合一作近枕繞泉聲客夢涼
深處會容高尚者水苗三頃百株桑以下四篇並見集本

冬日五湖集作浪館水亭懷別

前人

蘆荻花多觸處飛遊登集作獨虛檻雨微微寒林葉落鳥巢
出古渡風集作浪高漁艇稀雲抱四山終日在草荒三徑幾

時歸江城向晚西流急集作噴東風急無限鄉心集作半聞擣衣

商山富春集作水驛驛本名與陽諫同姓名因此改為富沙驛

前人

益戇猶來未覺賢終須南去弔湘川當時物議朱雲小後
代聲華白日懸邪佞每思當面唾清貧長欠一盃錢驛名
不合輕移改留警朝天者惕然

和野人殷潛之一作夫題籌筆驛

前人

三吳裂婺女九錫獄題孤兒霸主業未半本朝心是誰永
安宮受詔籌筆驛沈思畫地乾坤在濡毫勝負知艱難同
草創得失計毫釐寂默經千慮分明混一期川流縈智思
山聳助扶持慷慨匡時略從容問罪師褒中秋鼓角渭曲
晚旌旗仗義懸無敵鳴攻故集作固有詞若非天奪去豈復
虜集作慮能支子夜星纔落鴻毛鼎便一作斬移郵亭世自換
白日事長垂何處躬耕者猶題殄瘁詩

宿黃花館

楊發

孤館蕭條槐葉稀暮蟬聲隔水聲微年年為客路無盡日
日送人身未歸何處離鴻迷浦月誰家愁婦擣霜衣夜深
不卧簾猶捲數點殘螢入戶飛

行次潼關驛逢魏扶東歸

已見二百十八卷

許渾

宿望亭驛

集作館

却寄蘇州同遊

集作一同志

前人

候館人稀夜更長姑蘇臺遠樹蒼蒼江湖潮落高樓迴河
漢秋歸廣篔簹涼月轉碧梧移鵲影露低紅草集作葉濕螢光
西園詩思應無限集作詩侶應多思莫醉笙歌掩畫堂

秋晚題雲陽驛西亭蓮池

前人

見集本

心憶蓮池秉燭遊葉殘花敗尚維舟煙開翠扇清風晚水
泛紅衣白露秋神女暫來雲易散仙娥初去月難留空懷
遠道無時贈醉倚西欄盡日愁

題白馬驛

薛逢

晚麥芒乾風似秋旅人方作蜀門遊家山漸隔梁川遠客
路長依漢水流滿壁存亡俱是夢百年榮辱盡堪愁曾中
憤氣文難遣強指豐碑哭武侯

題籌筆驛

前人

天地三分魏蜀吳武侯屈起贊訐謨身依豪傑傾心術目
對雲山演陣圖赤仗運衰功莫就皇綱力振命先祖出師
表上留遺懇猶自千年激壯夫

過馬嵬驛

溫庭筠

穆滿曾為物外遊六龍經此暫淹留返魂無驗青烟滅埋
血空成集作生碧草愁香輦乍集作却歸長樂殿曉鍾還下景
陽樓甘泉不得集作復重相見誰道文成是故侯

題望苑驛

東有馬嵬驛西有相思樹

前人

弱柳千條杏一枝半含春雨半垂絲景陽寒井人難到一作見

長樂晨鍾曉集作鳥自知花影幾年集作至今通博望樹名何世

集作從此號相思至今集作分明十二樓前月不向西陵照滅集作盛姬

此詩第三百二十七卷英華誤作題端正樹詩詳載後注

題松江驛

方干

便向中流出太陽兼疑大岸逼浮桑門前一作掛開白道通丹
闕浪裏青山占幾鄉帆勢落斜依浦淑鍾聲斷續在滄茫
古今悉不知天意偏把雲霞媚一方

平望驛

張祜

一派吳興水西來此驛分路遙經幾日身去是孤雲雨氣
朝忙蟻雷聲夜聚蚊何堪秋草色到處重離群以下四篇並見集本

洞庭南館

前人

一逕逗霜林朱欄遶碧岑地盤雲夢角山鎮洞庭心樹白

看煙起沙紅見日沉還因此悲屈惆悵又行吟

濠州水館

前人

高閣去煩煥客心遂安舒清流中浴鳥白石下游魚秋樹
色凋翠夜橋聲裊虛南軒更何待坐見玉蟾蜍

題弋陽館

前人

一葉飄然下弋陽殘霞昏日樹蒼蒼葛溪弋陽列名謾淬干將
劍却是猿聲斷客腸

泊鳧磯江館

趙嘏

風雪晴來歲欲除孤舟晚下意何如月當軒色湖平後鴈
斷雲聲夜起初傍曉管絃何處靜犯寒楊柳遶津踈三間
茅屋東溪上歸去生涯竹與書夜起初夜集犯寒集作迎寒津踈集作亭踈

發青山館

風高集作勘風

湏去集作前去

前人

鳧鷖聲暖野塘春鞍馬風高驛路塵一宿青山又湏去古

來難得是閑人

仙娥驛

前人

谿上郵亭氣早秋，樹邊溪色遶床流。行人亦羨郵亭吏，生向此中今白頭。

題嘉泰驛

薛能見百家詩選

盡室可招寬，蠶餘出蜀門。電涼隨雨氣，江熱傍山根。蠶月縑絲路，農時碌碡村。干將磨欲盡，無位可齏恩。

題嘉陵江驛

前人

江濤千疊閣千層，銜尾相隨盡室登。稠樹蔽山聞杜宇，午煙曛日食嘉陵。頻題石上程多破，暫歇泉邊起不能。如此幸非名利切，益州來日合携僧。

下弟後夷門乘舟至永城驛題

前人

秋賦春還計盡違，自知身是拙求知。唯思曠海無休日，一作處

忽喜孤舟似去時。連夜一程兼汴宋，夾堤千柳雜唐隋。從來此恨皆前達，敢負吾君作楚詞。

澗河館

集作暮春山行田家歇馬

李郢

雨濕菰蒲斜日明，茅厨煮蠶棹車聲。青蛇上竹一種色，黃蝶集作蠟隔溪無限情。何處樵漁將遠餉，故園田土憶春耕。千峯萬瀨集作霧露水滴瀉，羸馬此中愁獨行。

興州江館

鄭谷

向蜀還秦計未成，寒蛩一夜遶床鳴。心眠不穩孤燈盡，坐聽嘉陵江水聲。

宿山驛

張蠊

驛在千峯裏，寒宵獨此身。古墳時見火，荒壁悄無隣。月白翻驚鳥，雲閑欲就人。祇應明日鬢，更與老相親。

經荒驛

前人

古驛成幽境雲蘿隔四隣
夜燈移宿鳥秋雨禁行人廢巷
荆叢合荒庭虎跡新昔年經此地終日是紅塵

春日過壽安山館

羅鄴

舊國多將泉石親西遊愛此拂行塵
簾開山色離亭午步入香松別島春
誰肯暫安耕釣地相逢謾嘆路歧身
歸期不及桃花水江上何人鱸雪鱗

宿彭蠡館

羅隱

孤館少行旅解鞍增別愁
遠山矜薄暮高柳怯清秋
病裏見時能醉中思舊遊
所懷今已矣何必恨東流

以下六篇並見集本

宿荊州江陵館

前人

西遊象闕愧知音東下荆溪稱越吟
風動芰荷香四散月高樓閣影相侵
閑歌別枕千般夢醉送征帆萬里心
薜荔衣裳木蘭楫異時煙雨好追尋

壽筆驛

前人

拋擲南陽為主憂北征東討盡良籌
時來天地雖集作力運去英雄不自由
千里山河輕孺子兩朝冠劍恨誰周
唯餘巖下多情水猶解年年傍驛流

蓮塘驛

前人

蓮塘館東初日明蓮塘館西行人行
隔林啼鳥似相應當路好花疑有情
一夢不須追往事數盃猶可慰勞生
莫言來去只如此君看鬢邊霜幾莖

商於驛樓東望有感

前人

山川去接漢江東曾伴隨侯醉此中
歌繞夜梁珠宛轉舞嬌春席雪朦朧
崇遺善政陰猶在薤送哀聲事已空
惆悵知音難得見集作竟難得兩行清淚白楊風

秋日泊平望驛寄太常裴郎中

前人

蘋洲重到杳難期西倚郵亭憶往時北海罇中長集作常有
酒東陽樓上獨集作無詩地清早集作每負生靈望官重方
升禮樂司聞說江南舊歌曲至今猶自唱吳姬

文苑英華卷第二百九十八

登仕郎胡 柯 鄉貢進士彭 叔夏 校正

朝林 集作朝霖

與韓中卿宿別 濕竹 集作深竹

[Faint bleed-through text from the reverse side of the page, including characters like '文苑英華', '卷第二百九十八', and '與韓中卿宿別']

文苑英華卷第二百九十九

詩一百四十九

軍旅一

講閱三首

征伐十九首

邊塞五十四首

講閱

從齊武帝瑯琊城講武應詔

沈約

九功播祧墀七德陳舞懸展事昌國圖息兵由重戰皇情
 咨閱典出車迨辰選飾徒映寒隰翻綏臨廣甸颯沓佩吳
 戈參差腰夏箭風旆舒復卷雲霞清似轉一作雲霞清以轉輕舞
 信徘徊前歌且遙衍秋原嘶代馬朱光浮楚練虹壑寫飛
 文巖阿藻餘絢發震岳靈從揚旌水華變憑高訓武則中
 天起遐眷鳳蓋掩洪河珠旗掃長汧方侍翠華舉遠適瑤
 池宴

掃集作拂

從駕觀講武

庾信

校戰出長楊兵欄入闕場置陣橫雲起開營鴈翼張門嫌
 磁石礙馬畏鐵菱傷龍淵出牛斗繁弱駭天狼落星奔驥
 騮浮雲上驕驕急風吹戰鼓高塵擁具裝駭猿時落木驚
 鴻屢斷行樹寒條更直山枯菊轉芳豹略推全勝龍圖一作
 楫所長小臣欣寓目還知奉會昌

奉和杜負外扈從教閱

李嶠

杪冬嚴殺氣窮紀送頽光薄狩三農隙大閱五戎場萊田
 初起燒蘭野正開防夾岸紅旗轉分朋獸畧張燕弧帶曉
 月吳劔動秋霜原啓前禽路山縈後騎行雲區墜日羽星
 苑斃天狼禮振軍容肅威宣武節揚神心體毅祝靈兆叶
 姬祥幸陪仙駕末欣採翰林芳

征伐

從北征

祖孝徵見類聚

翠旗臨塞道靈鼓出桑乾祁山歛霧霧瀚海息波瀾戍亭
秋雨急關門朔氣寒方繫單于頸歌舞入長安

同前

裴讓之

沙漠胡塵起關山烽燧驚皇威奮武略上將惣神兵商類聚
高臺朔風駛絕野寒雲生匈奴定遠近壯士欲橫行

南征

蘇子卿

一朝遊桂水萬里別長安故鄉夢中近邊愁酒上寬劍鋒
但須利戎衣不畏單南中地氣一作氣多暖少婦莫類聚愁寒一作早

從駕送軍

沈炯見類聚

惟堯稱乃武軒后號神兵弔民資智勇治亂屬師貞我君
膺寶業歷駕視前英蒲海方無浪夷山有未平星光下結
旆劍氣上舒精雲開萬嶺徹日麗百川明撫鼓山靈應詔
蹕水祇驚

奉報趙王出師在道賜詩

庾信

上將出東平先定下江兵彎弧伏石動振鼓沸沙鳴橫海
將軍號長風駿馬名雨歇殘虹斷雲偏一鴈征暗巖朝石
濕空山夜火明低橋澗底渡狹路花中行錦車同建節魚
軒異伯榮軍中女子氣塞外夫人城小人乖攝養歧路阻
逢迎幾月芝田熟何年金甕成哀笳關塞曲嘶馬別離聲
王子身為寶深思不倚衡

和趙王送從軍

前人

樓船聊習戰白羽試搗軍山城對却月岸陳底平雲赤虵
懸弩影流星抱劍文胡笳遙警夜塞馬暗嘶羣客行明月
破猿聲不可聞

軍師凱旋自邕州順流舟中

李嶠

鳴鞞入嶂口沉舸歷川湄尚想江陵陣猶疑下瀨師岸迴
帆影疾風逆鼓聲遲萍葉沾蘭漿林花拂桂旗弓鳴蒼隼
落劔動白猿悲芳樹吟羌管幽篁入楚詞一作全軍多勝
策無戰在明時寄謝山東妙長纓徒自欺

平胡二章并序

唐玄宗

戎羯不虔竊我荒服命偏師之俘剪彼應期而咸殄一麾
克定告捷相仍爰命是詩以言其志集作爰作是詩聊以言志
雜虜忽猖狂無何敢亂常羽書朝繼入烽火夜相望將出
凶門勇兵因死地強蒙輪皆突騎按劔盡鷹揚鼓角雄山
野龍蛇入戰場流膏潤沙漠濺血染鋒鏑霧廓清玄塞雲
開靜朔方武功今已立文德愧前王

二

邊服胡塵起長安漢將飛龍蛇開陣法貌武振軍威詐虜

腦塗地征夫血染衣今朝書奏入明日凱歌歸

奉和御製二首

裴漼

玄漠聖恩通由來書軌同忽聞窺月滿相聚寇雲中廟略
占黃氣神兵出絳宮將軍行逐虜使者亦和戎一舉輶輶
滅再麾沙朔空直將威禁暴非用武為雄飲至明軍禮疇
勳錫武功干戈還載戢文德在唐風

二

殊類驕無長王師示有征中軍纔授律妖寇已亡精斬虜
還遮塞綏降更築城從來攻必克天策振奇兵

同前

韓休

南牧正紛紛長河起塞氛王兵徵選士金鉞拜將軍疊鼓
遙邊吹連旌暗朔雲祆星乘夜落吉氣入朝分始見幽烽
警俄看烈火焚功成奏愷樂戰罷策歸勳盛德陳清廟神

謨屬大君叨榮逢偃伯率舞詠時文

夏日都門送司馬貞外逸客孫貞外全

北征

沈佺期

二庭追虜騎六月動周師廟略天人授軍麾相國持復言
徵二妙才令重當時畫省連征橐橫門共別詞雲迎出塞
馬風卷渡河旗計日方夷寇旋聞杖杜詩

同前

時相王為元帥魏大夫元忠為副

李义

日逐滋南寇天威撫北垂析珪行杖節持印且分麾羽檄
雙鳧去兵車駟馬馳虎旗懸氣色龍劍抱雄雌候月期戡
剪經時念別離坐聞關隴外無復引弓兒

送兵還作

集作中作薊

高適

策馬自沙海上集作長驅登塞垣邊城高集作何蕭條白日黃
雲昏一到征戰處每愁胡虜翻豈無安邊書諸將已承恩

惆悵孫吳事歸來獨閉門

從軍北征

李益

天山雪後海風寒橫笛偏吹行路難磧裏征人三十萬一
時回向月中一作明看

聽曉角

前人

繁霜一夜落平蕪吹角當城片月孤無數塞鴻飛不度秋
風卷入小單于

平戎

時諫官論北虜未迴天德軍師請修城備胡之際

趙嘏

邊聲一夜殷秋鞞牙帳連烽擁萬蹄武帝未能忘塞北仲
舒纜足使膠西冰橫曉渡胡兵合雪滿窮沙漠騎迷自古
平戎有良策將軍不用倚雲梯

降虜

前人

廣武溪頭降虜稀一聲寒角怨金微河湟不在春風地歌

舞空裁雪夜衣鐵馬半嘶邊草去狼煙高映塞鴻飛楊雄
尚白相如吃今日何人從獵歸

邊塞

於北平作

唐太宗

翠野駐戎軒盧龍轉征旆遙山麗如綺長流縈似帶海氣
百重樓巖松千丈蓋茲馬可遊賞何必襄城外

和邊城秋氣早

李義甫

金微凝素節玉律應清葭邊馬秋聲急征鴻曉陣斜關樹
凋涼葉塞草落寒花霧暗長川景雲昏大漠沙溪深路難
越川平望超忽極望斷烟飄遙落驚蓬沒霜結龍城吹水
照龜林月日色夏猶冷霜華春未歇眷作高紫宸分明映
玄闕

冀北春望

崔液

回首覽燕趙春生兩河間曠然餘萬里際海不見山雨歇
青林潤煙空綠野閑問鄉無處所目送白雲關

邊愁

崔湜

九月蓬根斷三邊草葉腓風塵馬變色霜雪劍生衣客思
愁陰晚邊書驛騎歸殷勤鳳樓上還袂及春暉

早春邊城懷歸

前人

大漢疑作漢羽書飛長城未解圍山川凌玉障旌節下金微路
向南庭遠書因北鴈稀鄉關搖別思風雪故戎衣歲盡仍
為客春還尚未歸明年征騎返歌舞及芳菲

塞外三首

鄭愔

塞外蕭條望征人此路賒邊聲亂朔馬秋引動胡笳遙障
侵歸日長城帶晚霞斷蓬飛古戍連鴈聚寒沙海暗雲無
葉山春雪作花丈夫期報主萬里獨歸家

荒壘三秋夕窮郊萬里平海陰疑獨樹日氣下連營戎旆
霜疑重邊裘夜更輕將軍猶轉戰都尉不成名折柳悲春
曲吹笳斷夜聲明年塞漢一作使返須築受降城

陽鳥南飛夜陰山北地寒漢家征戍客年歲在樓蘭玉關
朔風起金河秋月團邊聲入鼓吹霜氣下旌竿海外歸書
斷天涯旅鬢殘子卿猶奉使怕向節旄看

邊秋薄暮

蘇頲

海外秋鷹擊霜前旅鴈歸邊風思鞞鼓落日慘旌麾浦暗
漁舟入川長獵騎稀客悲逢薄暮況乃事戎機

送張判官赴河西

王維

單車曾出塞報國敢邀勳見逐張征虜令思霍冠軍沙平
連白雪蓬卷入黃雲慷慨倚長劍高歌一送君

送元二使安西

前人

渭城朝雨裊輕塵客舍青青柳色新集作勸君更盡一盃
酒西出陽關無故人

送劉司直赴安西

前人

絕域陽關道胡沙與塞塵三春時有鴈萬里少行人首蓓
隨天馬蒲萄逐漢臣當今外國懼不敢覓和親

遼西作

崔顥

燕郊芳歲晚殘雪凍邊城四月青草合遼陽春水生胡人
正牧馬漢將日徭兵露重寶刀濕沙虛金鼓鳴寒衣著已
盡春服與誰文粹作誰與成寄語洛陽使為傳邊塞情

發臨洮赴北庭留別

岑參

聞說輪臺路年集作年見雪飛春風曾集作不到漢使亦來一作

稀白草通疎勒青山過武威勤王不敢道遠思一作私向夢中歸

此詩二百九十二卷重出前已削去注異同為一作

磧西集作石頭送李判官入京 前人

一身從遠使萬里向安西漢月垂鄉淚胡沙損馬蹄尋河愁地盡過磧覺天低送子軍中飲家書醉裏題

度磧 前人

黃沙磧裏客行迷四望雲天直下低為言地盡天還盡行到安西更向西

營州 高適

營州少年滿集作獸原野狐集作裘蒙茸獵城下虜酒千杯不醉人胡兒十歲能騎馬

涼州 王之渙

一片孤城萬仞山黃沙直上白雲間羌笛何須怨楊柳春光不度玉門關

邊頭作 李端

邠郊泉脉動落日上城樓羊馬水草足羌胡帳幕稠射鵬過海岸傳箭脅邊州何事歸朝將今年又拜侯

過五原至飲馬泉集作鹽州胡兒飲馬泉 李益

綠楊着水宛集作草如煙舊是胡兒飲馬泉幾處吹笳明月夜何時倚劔白雲天從來凍合關山路今日分流漢使前莫遣行人照容鬢恐驚憔悴入新年

塞北行次度破訥沙 前人

眼見風來砂旋移經年不省草生時莫言集作無論塞北無春到集作至縱有春來何處知

上黃堆峯集作峰堆 前人

心期紫閣山中月身過黃堆峯集作峰堆上雲年髮已從書劔

老戎衣更逐霍將軍

送客還幽州

前人

惆悵秦城送獨歸
薊門雲樹遠依依
秋來莫射南來鴈
從遣乘春集作風更北飛

此詩二百七十五卷重出前已削去

早發破訥沙

前人

破訥沙頭鴈正飛
鷓鴣泉上戰初歸
平明日出東南地
蒲磧寒光生鐵衣

此詩二百九十三卷重出前已削去

宿金河戍

張震

朝發鐵麟驛夕宿金河戍
奔波急王程一日千里路
但見容鬢改不知歲華暮
悠悠沙漠行王事彌多故

邊詞

張敬忠

五原春色舊來遲
二月垂楊未掛絲
即今河畔冰開日正
是長安花落時

邊行書事

又玄集作塞上行

李昌符

朔野煙塵起天軍又舉戈
陰風向晚急殺氣入秋多
又玄集作莽蒼盧關北孤城帳幕多客軍
甘入陣老將望迴戈樹盡禽棲草冰堅路在河汾陽無繼者
集作尋離集作虜肯先和

近無西耗

李敬方

遠戎兵豎境遷客淚橫襟
烽候驚春塞縲囚困越吟
自憐牛馬走未識犬羊心
一月無消息西居日又沉

送張司直往單于

到平沙

于鵠

若過并州北誰人不憶家
塞堡深一作無去伴路盡到平沙
磧冷唯逢鴈天春不見花
莫隨邊將意垂老事輕車

邊思

楊衡

蘇武節毛盡李陵音信稀
梅當隴上發人向隴頭歸

思遊邊友人

賈島

凝愁對孤燭昨日飲離杯葉下故人去天中新鴈來連沙秋
草薄帶雪暮山開苑北紅塵道何時見遠回

送友人遊塞

前人

飄蓬多塞下君見益潸然迴磧沙銜日長河水接天夜泉
行客火曉戍向京煙少結相思恨佳期芳草前

塞上行作

劉得仁

鄉井久離別窮邊觸目愁主人居外地塞雪下中秋鴈舉
之衝翅河停入虜流將軍心莫苦向此取封侯

發臨洮望蕭關

李昌符

漸覺風沙暗蕭關欲到時兒童能探火婦女解縫旗川絕
銜魚鷺林多帶箭麋新來戎馬地不敢苦吟詩

送友人出塞

姚鵠

帝城春色著寒梅去恨離懷醉不開一作相別欲將何計免

此行應又隔年迴入河殘日鷗西盡卷雪驚蓬馬上來有

思莫忘清塞學衆傳君負佐王才

邊遊

項斯

古鎮門前候長安路在東天晴槐葉霧日暮葦花風塞館
皆無簞儒裝亦有弓防秋故鄉卒曾喜語音同

邊城寫眺

馬戴

聊凭危堞望暗起異鄉情塞迴關防絕山昏霧露生河灘
胡鴈下戎壘漢聲一作驚獨對殘秋色狂歌淚滿纓

逢友人邊遊迴

薛能一作馬戴

遊子新從絕塞迴自言曾上李陵臺樽前語盡北風起秋
色蕭條胡鴈來

送李溟出塞

前人

邊城官尚集作自惡況乃是羈遊別路應相一作多憶離亭更少
留黃沙人外闊飛雪馬前稠甚險穹廬宿無為過代州

此詩二百八十一卷重出前已削去注異同為一作

送友人出塞

前人

榆關早不可何況出榆關春草臨歧斷邊樓帶日閑人歸
穹帳外烏發廢營間此地秋堪集作堪愁想霜前作意還

回中作

温庭筠

莽莽雲空遠色愁嗚嗚戍角上高樓吳姬怨思吹雙管燕
客悲歌動集作別五侯千里關山邊草暮一星烽火朔雲秋
夜來霜重西風起隴水無聲凍一作不流

送人往塞北

李頻

上馬問雲中長川逆北風日西身獨去山轉路無窮樹隔
高關斷沙連大漠空君看河外將早晚合平戎

代北言懷

喻坦之

困馬榆關北那堪落景催路行沙不絕風與雪兼來草得
春猶白鴻侵夏始迴行人莫遠入戍角有餘哀

書邊事二首

張喬

調角斷清秋征人倚戍樓春風對青塚白日落梁州大漢
無兵阻窮邊有客遊蕃情如此水長願向春流

二

萬里沙西寇已平犬羊羣外築空城分營夜火燒雲遠教
獵秋鷗掠草輕秦將力隨胡馬竭蕃河流入漢家清羌戎
不識干戈老須賀明時聖主明

送人遊邊

鄭谷

春亦怯邊遊此行風正秋別離逢雨夜道路向雲州磧樹
藏城遠沙河漾日流將軍方破虜莫惜獻良籌

京涼疑作西即古平

韓琮

秋草河蘭起陣雲涼州昨向管絃聞豺狼毳幕三千帳
虎金郊十萬軍候騎北來驚有說戍樓西望悔爲文
昭陽亦待平安火誰握旌旗不建勳

邊思

周朴

年高來遠戍白首罷平戎夜色薊門火秋聲邊塞風
磧浮悲老馬月滿引新弓百戰山陰去唯添上將雄

邊庭送別

張蠟

一生雖達理遠別亦相悲白髮無修處青松有老時
暮煙傳戍起寒日隔沙垂若是長安去何難定後期

登單于臺

前人

邊兵春盡迴獨上單于臺白日地中出黃河天外來
沙翻痕似浪風急響疑雷欲向陰關度陰關曉不開

過蕭關

狐集作

前人

出得蕭關北儒衣不稱身隴狐來試客沙鷗下欺人
曉戍殘衙火晴原起獵塵邊戎莫相忌非是霍家親

薊北書事

前人

度磧如經海茫然但見空戍樓承落日沙塞礙驚蓬
暑過燕僧出時平虜客通逢人皆上將誰有定邊功

朔方書事

前人

秋盡角聲苦逢人唯荷戈城池向隴小歧路出關多
鴈遠行垂地烽高影入河仍聞黑山寇又不覓漢家
和

邊夜

羅隱

光景漂如水流生涯轉似萍鴈門窮朔路牛斗故鄉
星刁盡人一作書羅一作書誰切歌終淚自零
夜闌迴首筭何處不長亭

文苑英華卷第二百九十九 登仕郎胡柯鄉貢進士彭毅校正

軍旅二

邊將六十四首

邊城將四首

吳均

塞外何紛紛胡騎欲成羣爾時始應募來投霍將軍刀含
四尺影劍抱七星文袖間血灑地車中旌拂雲輕軀如未
殞終當厚報君

以下四篇並見藝文類聚

二

僕本邊城將馳射靈關下箭銜鴈門石氣振武安瓦勳輕
賞廢丘名高拜橫野留書應鑿楹傳功須勒社徒傾七尺
命酬恩終自寡

三

聞君報一食遠送出平野玉標丹霞劍金絡豔光馬高旗
入漢飛長鞭歷地寫曙星海中出曉月山頭下歲晏坐論
功自有思一作恩臣者

四

臨淄重蹋鞠曲城好擊刺不要身後名專騁眼前智君看
班定遠立功不負義掣拽二丈旗躑躅雙鳧騎但問相知
否死生無險易

送魏大從軍

陳子昂

匈奴猶未滅魏絳復從戎悵別三河道言追六郡雄鴈山
橫代北狐塞接雲中勿使燕然上獨有漢臣功

安輯嶺表事平罷歸

李嶠

雲端想京縣帝鄉如何見天涯望越臺海路幾悠哉六月
飛鵬去三年瑞雉來境遙銅柱出山險石門開自我違瀍
洛瞻途屢揮霍朝朝寒露多夜夜征衣薄白簡承朝憲朱

方撫夷落既弘天覆廣且諭皇恩博皇恩溢外區憬俗詠
來蘇聲朝臣天子壇場拜老夫絳宮韜將略黃石寢兵符
返旆收龍虎空營集鳥烏日落澄氣靄憑高視衿帶東甌
抗干越南斗臨吳會春色遶邊陲飛花出荒外卉服紛如
積長川思遊客風生丹桂晚雲起蒼梧夕去軸艤清江歸
軒趨紫陌衣裳會百蠻賅責委重關不學金刀使空持寶
劍還

送趙頤貞郎中試

集作赴

安西副大都護

張說

絕鎮功難立懸軍命匪輕復承遷相後彌重任賢情將起
神仙地才稱禮樂英長心堪繫虜短語足論兵日授休門
法星教置陣名龍泉恩已著集作署鸞領相終成月窟窮天
遠河源入塞清老夫操別翰承旨頒營平

同饒陽將軍兼源州都督御史中丞

蘇頲

右地接龜沙中朝任虎牙然明方改俗去病不為家將禮
登壇盛軍容出塞華朔風搖漢鼓邊月思胡笳旗合無邀
正一作冠危有觸邪當看勞旋日及此御溝花

送趙都護赴安西

張九齡

將相有更踐簡心良獨難遠圖常畫地超拜乃登壇戎即
崑山序車同渤海單義無中國費情必遠人安他日文兼
武而君集作今栗且寬自然來月窟何用刺樓蘭南去三冬
曉集作晚西馳萬里寒封侯自有處征馬去嘽嘽

送趙都督赴代州

得青字

王維

天官動將星漢地集作北柳條青萬里鳴刀斗三軍出井陘
忘身辭鳳闕報國取龍庭豈學書生輩窻中老一經

贈裴旻將軍

前人

見集本

霄間寶劍七星文臂上瑀弓百戰勲見說雲中擒黠虜始

知天上有將軍

送趙都護赴安西

孫逖

外域分都護中臺命職方欲傳清廟略為取劇曹郎已佩
登壇印猶懷伏奏香章一作百壺開祖餞駟牡結戎裝青海
連西負黃河帶北涼關山瞻漢月戈劔宿胡霜體國才先
著論兵策復長果持文武術還繼晉杜一作當陽

送軍中

賀知章

常經絕脉塞復見斷腸流送子成今別令人起昔愁隴雲
晴半雨邊草夏先秋萬里長城寄無貽漢國憂

投贈哥舒開府翰二十韻

杜甫

今代騏驎閣何人第一功君王自神武駕馭必英雄開府
當朝傑論兵邁古風先鋒百勝在略地兩隅空青海傳飛
集作無傳箭天山早挂弓廉頗仍走敵魏絳已和戎每惜河湟

棄新兼節制通知謀垂睿想出入冠諸公日月低秦樹乾
坤遶漢宮胡人愁逐北宛馬又從東受命邊沙遠歸來御
席同軒墀曾寵鶴畋獵舊非熊茅土加名數山河誓始終
策行遺戰伐契合動昭融勲業青冥上交親氣槩中未為
珠履客已是白頭翁壯節初題柱生涯獨轉蓬幾年春草
歌今日暮途窮軍事留孫楚行間識呂蒙防身一作腰
長劔聊集作將欲倚崆峒百勝在勝川本知謀川本作已是川本作

送羽林陶將軍

李白

將軍出使擁樓船江上旌旗拂紫煙萬里橫戈探虎穴三
杯拔劔舞龍泉莫道詞人無膽氣臨行將贈繞朝鞭

餞王將軍赴雲中

孟匡明

貳師憑廟略分閫佐元戎勢亞彤弓寵時推金印雄關山
橫代北旌節壯河東日轉前茅影春生細柳風飲冰君一作

命速揮涕餞一作筵空佇聽陰山靜誰爭萬里功

送李大都護

常建

單于數不戰都護事邊深君執幕中祕能為高士心海頭
近初月磧裏多愁陰西望郭猶子將分淚蒲襟

送單于裴都護赴西河

崔顥

征馬出翩翩秋城月正圓單于莫近塞都護欲臨邊漢驛
通煙火胡沙乏井泉功成須獻捷未必去經年

贈梁州張都督

前人

聞君為漢將虜騎不南侵出塞清沙漠還家拜羽林風霜
臣節苦歲月主恩深為語西河使知余報國心

古遊俠呈軍中諸將

帶兩綬帶又玄

前人 見文粹

少年負膽氣好勇復知機仗劍出門去孤城逢合圍殺人
遼水去一作走馬漁陽歸錯落金鎖甲蒙茸貂鼠衣還家

且行獵弓矢速如飛地迴鷹犬疾草深狐兔肥腰間帶兩
綬一作轉眄生光輝顧謂今日戰何如隨建威

此詩三百三十三卷重出今已削去注異同為一作

贈輕車

前人

悠悠遠行歸春日涉長道幽冀桑始青洛陽蠶欲老憶昨
戎馬地別時心草草烽火從北來邊城閉常早平生少相
遇未得展懷抱今日杯酒間見君交情好

送南特進歸行營

劉長卿

聞道軍書至揚鞭不問家虜雲連白草漢月到黃沙汗馬
河源飲燒羌隴坻遮翩翩新結束去逐李輕車

代邊將有懷

前人

少年辭魏闕白首向沙場瘦馬戀秋草征人思故鄉暮笳
吹塞月曉甲帶胡霜自到雲中郡于今百戰強

送人赴安西

岑參

上馬帶吳鉤翩翩度隴頭小來思報國不是愛封侯萬里鄉為夢三邊月作愁早湏清點虜無事莫經秋

贈劉將軍

韓翃

明光細甲照鈿鍔昨日承恩拜虎牙膽大欲欺姜伯約功多不讓李輕車青巾校尉遙相許黑稍將軍莫大誇闕下來時親伏奏胡塵未盡不為家

送李將軍赴定州

烽火又文集作烽火

郎士元

雙旌漢飛將萬里受橫戈春色臨關盡黃雲出塞多鼓鼙悲絕漠烽戍隔長河莫斷陰山路天驕已請和

代負將軍罷戰後歸里贈朔北故人

盧綸

結駟事疆場全生俱到鄉連營防鐵嶺同日破漁陽牧馬胡天晚移軍磧路長枕戈眠古戍吹角立繁霜歸老勳仍在酬恩慮未忘獨行過邑里多病對農桑雄劍依塵席陰符寄藥囊空餘麾下將猶逐羽林郎

贈史開府

戴叔倫

南天胡馬獨悲嘶白首相逢話鼓鼙野戰頻年沙朔外旌竿高與雪峯齊扁舟遠泛輕全楚落日愁看舊紫泥早晚瑤階歸伏奏獨一作能畫地取關西

贈淮西賈兵馬使見二百五十七卷

前人前篇作釋清江

春光前篇作春風半折前篇作發楚蜀前篇作吳楚

晚秋贈張折衝此公事

薛業

都尉今無事時清但閉關夜霜戎馬瘦秋草射堂閑位以穿揚得名因折桂還馮唐真不遇歎息鬢毛斑

贈老將

權德輿

白草黃雲塞上秋曾隨驃騎出并州轆轤劔折虬鬚白轉

戰功多獨不侯

奉使朔方贈郭都護

李華

絕塞臨光祿孤營佐貳師鐵衣山月冷金鼓朔風悲都護
徵兵日將軍破虜時揚鞭玉關道回首望旌旗

河源破賊後贈袁將軍

釋法震

白羽三千駐蕭蕭萬里行出關深漢壘帶月破蕃營蔓草
河源色悲笳碎葉聲欲朝王母殿前路駐高旌

贈張開府

耿緯

寥落軍城暮重城反照間鼓鼙經兩暗士馬過秋閑慣守
臨邊郡曾營近磧山誰去張校尉萬里鑿空還

代宋州將淮上乞師

郡歸集作家出集作家在前人

脣齒幸相依危亡故郡歸身經百戰後家出數重圍上將
堅深壘殘兵鬪落暉常聞鐵劍利早晚借餘威

上將軍行

前人

蕭關掃定犬戎羣閑閣層城白日曛櫪上驂駟嘶鼓角門
前老將識風雲旌旗四面寒山映蕭管千家靜夜聞更想
他時看竹帛功成不獨霍將軍

**此篇三百五十四卷重出題作上裴行軍中丞
詞頗不同全載于此**

贈隣家老將

楊巨源

白首羽林郎丁年戍朔方陰天瞻磧落秋日渡遼陽大漠
寒山黑孤城夜月黃十年依蓐食萬里帶金瘡拂雪陳師
祭衝風立教場箭飛瓊羽合旗動火雲張虎翼分營勢
魚鱗擁陣行誓心清塞色鬪血雜沙光戰地晴輝薄軍
門曉氣長寇深爭暗襲關迴勒春防身賤竟何訐天高徒
自傷功成封寵將力盡到貧鄉雀老方悲海鷹衰却念霜

空餘孤劔在開匣一露裳

征人

楊衡

西風屢鳴鴈東郊未昇日繁煙幕幕昏暗騎蕭蕭出望雲
愁玉塞眠月想蕙質借問露露衣何如香滿室

漁陽將

張籍

塞深沙草白都護領燕兵放火燒奚帳分旗築漢城下營
看嶺勢尋雪覺人行更向桑乾北擒生問磧名

安西將

前人

萬里海西路茫茫邊草秋計程沙塞口望伴驛峯樓雪暗
非時宿沙深獨去愁塞鄉人易老莫住近蕃州

據張籍集安西將送邊使各是一詩今英華送邊使
詩已入二百九十七卷而此安西將一篇却誤以送

邊使詩充之今用集本釐正

征西將

前人

黃沙北風起夜半又離營集作翻營戰馬雪中立探人冰上行
深山旗未展陰磧鼓無聲幾道征西將同收碎葉城

送防秋將

前人

白首征西將猶能射戟支元戎選部曲軍吏換旌旗逐虜
招降遠開邊舊壘移重收隴外地應似漢家時

劔氣詞三首

姚合

聖朝能用將破敵速如神掉劔龍纏臂開旗火滿身積屍
川有岸流血野無塵今日當場舞須集作還知是戰人

二

夜渡黃河水將軍險用師雪聲集作光偏着甲風力不禁旗
陣變龍蛇活軍雄鼓角知今朝意氣集作重起舞記得戰酣時

三

破虜行千里三軍氣益集作意氣麤展旗遮日黑驅馬踏河枯
隣境求兵略皇恩索陣圖元和太平樂自古恐應無

送振武將軍

李廓

葉葉歸邊騎風頭萬里乾金裝腰帶重錦縫耳衣寒蘆酒
燒蓬煖霜鴻撚箭看黃河古城道秋雨白漫漫

老將

賈島

膽壯亂鬚白金瘡蠹百骸旌旗猶入夢歌舞不開懷鷲雀
來鷹鳥架塵埃蒲箭前鞞自誇勳業重開府是官階

贈王將軍

前人

宿衛爐煙近除書墨未乾馬曾金鏃中身有寶刀瘢父子
同時捷君王畫陣看何當為外帥白日出長安

贈金河戍客

雍陶

慣獵金河路曾逢雪不迷射鵬青塚北走馬黑山西戍遠

旌幡少年深沙一作帳幕低酬恩須盡敵休說夢中閨

罷還邊將

前人

白鬚虜將話邊事自失公權怨語多漢主豈勞思李牧趙
王猶是一作自用廉頗新鷹飽肉唯閑獵舊劍生衣懶更磨
百戰無功身老去羨他年少渡黃河

贈邊將

姚鵠

三邊一作近昔日往來通盡是將軍鎮撫功兵統萬人為上
將威加千里攝一作攝西戎清笳遶塞吹寒月紅旆當山肅
曉風却恨北荒霑雨露無因掃盡虜庭空

邊將

馬戴

玉榼酒頻傾論功笑李陵紅韉跑駿馬金鏃掣秋鷹塞迥
連天雪河深徹底冰誰言提一劍勤苦事中興

送武陵王將軍

前人

河外今無事將軍有戰名艱難長劔關功業少年成曉仗
親雲陞寒宵突禁營朱旗身外色玉漏耳邊聲開閣談賓
至調弓過鴈驚為儒多不達見學請長纓

贈蜀將蠻人成都頗著功勞

溫庭筠

十年分散劔關秋萬事皆隨

一作錦水流志

一作氣已曾

明漢節功名猶尚帶

自帶一作帶

吳鈞鵬邊認箭寒雲重馬上

聽笳塞草愁今日逢君倍惆悵灌嬰韓信盡封侯

此詩二百六十一卷重出前已削去注異同為一作

傷邊將

前人

昔年戎虜犯榆關一敗龍城疋馬還侯印不聞封李廣別
人丘壠似天山

送魏尚書赴鎮州行營

張祐

河塞日駸駸恩酬報盡深伍員忠是節陸績孝為心坐激
書生憤行歌壯士吟慙非燕地客不得受黃金

贈邊將

張喬

將軍誇膽氣功在殺人多對酒擎鍾飲臨風拔劔歌翻師
平碎葉略地取交河應笑孔門客年年羨四科

河湟舊卒

前人

少年隨將討河湟頭白時清返故鄉十萬漢兵零落盡獨
吹邊曲向殘陽

宴邊將

前人

一曲梁州今不清邊風蕭颭動江城坐中有老沙場客橫
笛休吹塞上聲

邊將二首

張蠊

歷戰燕然北功高劔有威聞名外國懼輕命故人稀角怨
星芒動塵愁日色微從為漢都護未得脫征衣

按劍立城樓西看極海頭承家為上將開地得邊州磧迴
兵難伏天寒馬易收胡風一度獵吹裂錦貂裘

邊將

羅鄰

上馬乘秋欲建勳飛狐夜鬪出師頻若無紫塞煙塵事誰
識青樓歌舞人戰骨沙中金鏃在賀庭花畔玉蟾新由來
邊卒皆如此只是君門合殺身

平陵老將

韋莊

白羽金僕姑腰懸雙轆轤前年葱嶺北獨戰雲中胡疋馬
塞垣老一身如鳥孤歸來辭第宅却占平陵居

贈邊將

前人

昔因征遠向金微馬出榆關一鳥飛萬里只携孤劍去十
年空逐塞鴻歸手招都護新降虜身著文皇舊賜衣只
待煙塵報天子壯心無事別無機

文苑英華卷第三百

登仕郎胡

柯鄉貢進士彭

叔夏

校正



景定元年十月初一日

裝背臣王潤服官訖

