

新定三禮圖

五





新定三禮尊彝圖卷第十四

通議太國子司業兼太常博士柱國賜紫金魚袋臣畢崇義集注

鷄彝 雞彝舟 鳥彝 罍彝 黃彝

虎彝 雌彝 畫布巾 龍勺 圭瓚

瓚槃 璋瓚 獻尊阮氏 獻尊鄭氏 象尊阮氏

象尊鄭氏 著尊 壺尊 太尊 山尊

疏布巾 玉爵 爵站 罍蓋有

雞彝



雞彝受三宗廟祭盛明水彝者法也言與諸尊為法也臣崇義先覽鄭圖形制如此按舊圖云於六彝之間唯雞鳥虎雌四彝其刻木為之其圖乃畫雞鳥虎雌四物之形各於其背負尊皆立圓器之上其器三足漆赤中如火爐狀雖言容受之數並不說所盛

之物今見祭器中有如圖內形狀仍於雞鳳腹下別作鐵脚距立在方板為別如其然則罍彝黃彝器之上又何特畫禾稼眼目以飾尊乎形制三皆非典實又按周禮司尊彝春祠夏禴禋用雞彝鳥彝後鄭云謂刻而畫之為雞鳳皇之形若於尊上考文審象法制其明今以黍寸之尺依而計之圓徑九寸底徑七寸其腹

上下空徑高尺足高寸下徑寸其空彝所飾各畫本象雖別其形制容受比同

雞彝舟



周禮司尊彝春祠夏禴禋用雞彝鳥彝後鄭云尊下臺若今承鳥彝皆有舟先鄭云尊下臺若今承殷末臣崇義先覽鄭圖頗詳制度其舟外漆朱中今以黍寸之尺審而計之盤口圓徑四寸其周高厚各半寸盤下刻殺二等而漸大圓肩足與槃通高尺足下空徑橫尺寸空彝下舟

形制同其舟足以各隨尊刻畫其類以飾之并漆赤中唯局足內青油畫雞為飾

鳥彝



制度容受同雞彝用盆畫鸞鳴司尊彝云春祠夏禴禋用雞彝鳥彝謂春夏將祭先於泰樂降神之後王始以圭瓚酌此鳥彝酌也以此獻神神后亦以璋瓚酌酌時也亞裸全裸並奠於神座經也鳥彝後鄭以為畫鳳皇形於尊上知鳥是

鳳皇者按尚書君頤云我則鳴鳥不聞彼鳴鳥是鳳皇故知此鳥彝亦鳳皇也其與舟俱漆並赤中前雞彝與舟欲見法度故圖之異處自鳥彝已下尊與舟相連圖之實省略也



罍 下有舟 彝



罍彝盛明水先鄭讀罍為稼謂畫禾稼於尊因為尊名然則宜畫嘉禾以為飾其彝與舟並漆赤中其局足內亦漆畫禾稼為飾

黃 下有舟 彝



也黃者中也目者清明者也言酌於中形清明於外也其彝與舟並以金漆通漆

黃彝盛鬱鬯司尊彝彝云秋嘗冬蒸裸用罍彝黃彝皆有舟以圭瓚酌獻禮神后以璋瓚亞獻後鄭云黃彝謂黃目以黃金為目也郊特牲曰黃目鬱鬯之上尊

虎 下有舟 彝



虎彝畫虎於尊盛明水其尊與舟並漆赤中其局足內亦漆及畫虎為飾舊圖形制既非鄭義今亦不取於雞彝下已有解說

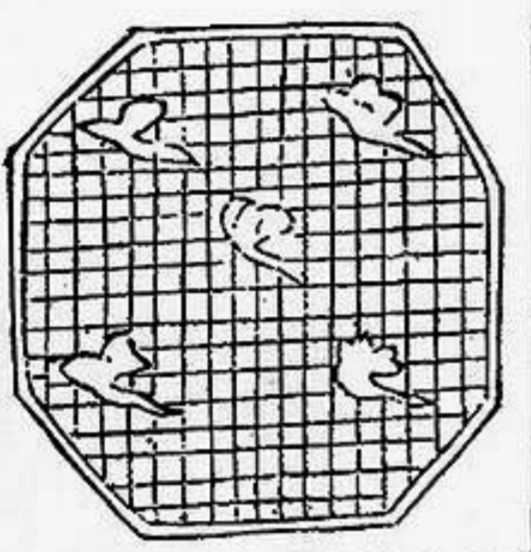
雌 下有舟 彝



印自卑而長尾郭云雌似獼猴而大黃黑色尾長數尺似獼尾末有岐鼻露空兩即自懸於樹以尾塞鼻或以兩指江東人亦取養之為物捷健

雌彝盛鬱鬯司尊彝道亨朝享裸用虎彝雌彝皆有舟亦以圭瓚酌鬱以獻尸禮神后亦以璋瓚亞獻其形制亦與圖不同已在上解其彝與舟皆漆赤中其局足內亦漆畫雌以為飾案爾雅云雌

畫布巾



布幅廣二尺二寸帛幅廣二尺四寸

此畫布當用二尺二寸之幅而亦圓也案少牢禮凡尊皆有蓋帛

案天官冢人云以畫布巾冢六彝後鄭云宗廟尚文故用畫布賈疏云畫者畫五色雲氣也宗廟六彝盛鬱鬯以畫布冢之宗廟亦有尊亦用畫布冢之案舊圖說道巾云圓幅則不言幅之廣狹王制孔疏云

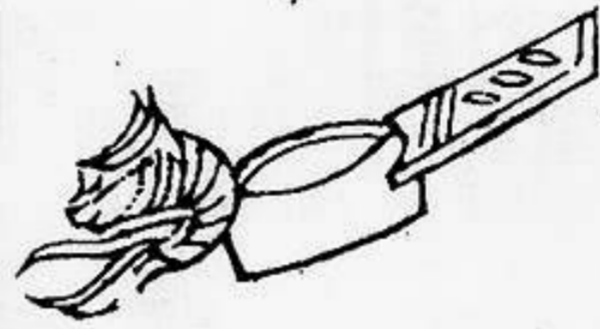


龍勺酌



俱以今圖與祭器內無此勺形故特圖於右用挹去瘳之鬱鬱以注圭瓚

圭瓚



牲幣小祀用牲後鄭云大祀天地宗廟臣崇義謹詳疏義自蒼璧以禮昊天至此圭瓚以祀宗廟於禮神玉帛牲牲之外別有燔瘳玉

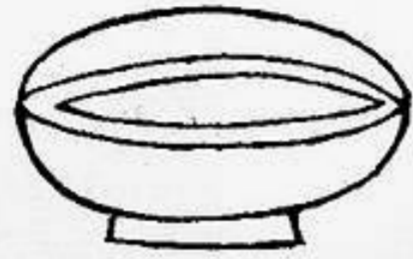
禮第十四

三

戈

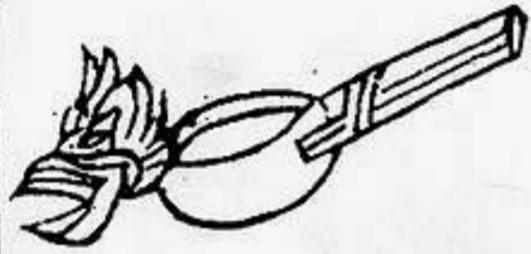
帛牲體其日月星辰社稷但有禮神之玉無燔瘳之玉也其宗廟雖在大祀惟說裸圭以禮神亦無所燔之玉今案宋諸家禮圖並無此說故形制差誤然圭柄金勺既異其牲牲相合處各長可三寸厚寸博二寸半流道空徑可五分其下三璋之勺皆類此

槃瓚



槃亦宜用黃金垂耳金為外朱中央圭瓚既深寸此槃宜深寸足徑八寸高二寸

璋瓚



璋瓚者皇后酌鬱鬱獻尸禮神之哭也其制一同圭瓚但用璋為比瓚器小耳故司尊彝注云裸謂以圭瓚酌鬱鬱始獻尸也后於是以璋瓚酌亞裸是也此璋瓚口徑亦四寸深寸柄長九寸其下亦宜有槃口徑六寸深寸足高寸徑四寸一如圭瓚槃形制

舊圖云柄長三尺受五升夫添赤諸侯以白金飾天子

以黃金飾臣崇義謹按周禮梓人勺升爵升注勺酌

爵升也又明堂在巨夏后氏以龍勺注為龍頭今以黍寸

之尺計之柄長尺寸口縱徑四寸中央橫徑四寸兩頭橫

徑各三寸又師儒相傳皆以刻勺頭為龍頭狀又按阮

氏圖說蒲勺頭如皂頭即知龍勺頭亦如龍頭明矣

王人云裸圭尺有三寸有瓚以祀廟後鄭云

裸謂以圭瓚酌鬱鬱以獻尸也瓚如槃大

五升口徑八寸深二寸其柄用圭有流前

注流謂臯也故下注云臯勺流也凡流皆為

龍口又案大雅旱麓箋云圭瓚之狀以圭

為柄黃金為勺青金為外朱中央凡圭博

三寸又肆師職云大祀用玉帛牲牲次祀用



獻  
阮氏  
尊  
義



獻  
鄭氏  
尊  
義



象  
阮氏  
尊  
義



象  
鄭氏  
尊  
義



周禮司尊彝辨五春祠夏禴其再獻用兩象尊一盛玄酒一盛盎齊  
王以玉爵酌獻尸後鄭云象尊以象骨飾尊梁正阮氏則以畫象  
飾尊今並圖於右亦請擇而用之

著  
尊



寸上下空徑一尺五分與獻尊象尊形制容受並同但無足及飾耳

壺  
尊



橫徑寸腹中橫徑尺寸底徑八寸腹上下空徑一尺二寸足高二寸下橫徑九寸  
漆赤中舊圖丈略制度之法無聞六尊用同盛受之數難異

著尊受五斗漆赤中舊圖象帶者與概尊  
相涉恐非其制周禮司尊彝辨云秋嘗冬烝  
其朝獻用兩著尊一盛玄酒一盛醴齊王以玉  
爵酌獻尸明堂位曰著尊也注云著者著地  
無足今以黍寸之尺計之口圓徑一尺二寸底徑八  
寸  
壺尊受五斗周禮司尊彝辨云秋嘗  
冬烝其饋獻用兩壺尊一盛玄酒一  
盛盎齊王以玉爵酌獻尸注云壺尊以  
壺為尊也左傳曰尊以曾壺今以黍寸之  
尺計之口圓徑寸腹高二寸中徑六寸半腹下

禮第十四

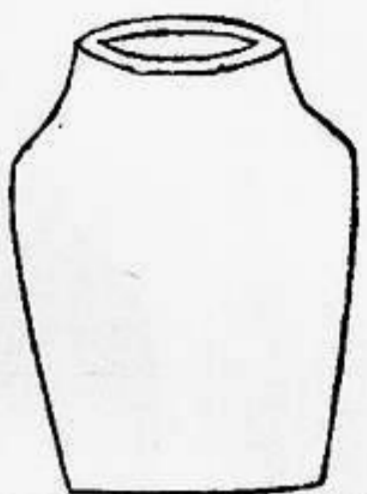
四

共

按明堂位獻象周尊也司尊彝春祠夏禴其朝踐  
用兩獻尊盛玄酒盛醴齊王以玉爵酌醴齊以獻也禮  
器圖廟堂上犧尊在西注云犧周禮作獻又詩頌毛  
傳說用羽以飾尊然則毛鄭獻字讀與婆娑之  
婆娑音皆謂刻鳳象於尊其形婆娑然又詩傳  
疏說肅禮以犧象二尊並全刻牛象之形駁舊  
為尊全自然器內有作牛象之形皆上各刻蓮華座  
又與尊不相連其義大同而異案阮氏圖其義  
尊飾以半又云諸侯飾以象骨天子飾以玉其圖  
中形制亦於尊畫牛為飾則與王肅所說全殊揆  
之情可為法今與鄭義並圖於右請擇而用之



太尊



尺五分厚半寸脣寸底平厚寸與瓦甕形制容受皆同

太尊受五斗周禮司尊彝注道亨朝享其朝踐用兩太尊盛玄酒一盛醴齊王用玉爵酌醴亦獻尸注云太尊太古之瓦尊也明堂位曰泰有虞氏之尊也今以黍寸之尺計之口圓徑一尺脰高三寸中橫徑九寸脰下大橫徑一尺二寸底徑八寸腹上下空徑一

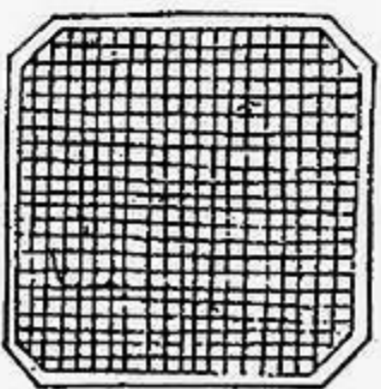
山尊



腹上下空徑一尺五分足高二寸下徑九寸知受五斗者案郭璞云壘形壘大者受一斛今山壘既在中尊之列受五斗可知也

山尊受五斗周禮司尊彝注道亨朝享其再獻用兩山尊一盛玄酒一盛盎齊王用玉爵酌盎齊以獻尸注云山尊山壘也明堂位曰山壘夏后氏之尊亦刻而畫之為山雲形今以黍寸之尺計之口圓徑九寸腹高三寸中橫徑八寸脰下大橫徑一尺二寸底徑八寸

疏布巾



雖無縹緇之辨亦用疏布帛之其四望山川社稷林澤亦用疏布是尚質也此巾亦用二尺寸之幅而圓也禮記巾有用絺者至於帨巾亦用布今唐禮亦用布或羅絹而

祭天地以疏布巾帛八尊後鄭注帛人云以巾覆物曰帛天地之神尚質故用疏布巾也賈義云天地無裸唯有五齊三酒實於尊此據正尊而言若五

玉爵



木為雀形腹下別以鐵作脚距立在方板一同雞彝鳥彝之狀亦失

之矣臣崇義案漢書律曆志說斛之制口足皆圓有兩耳而云其狀似爵又案古虞禮云賓長洗纒爵三獻尸鄭云纒爵口足之間有等豕飾今取律曆志嘉量之說原康成解纒爵又言圖此爵形近得其實而況前代垂範觀象以制器服義非一揆或假名全畫其物或取類半刻其形則雞鳥已下六彝禕禕下音遇青素二質是全畫其物著於服器者也玉爵柄尺之類龍勺蒲勺之倫是半刻其形飾於器皿以類取呼者也以此而言犧象二尊自然畫飾至於夏之九鼎鑄以象物取其名義亦斯類也



爵 坫



坫以致爵亦以承尊若施於燕射之禮則曰曲  
鬯賈義云今諸經承尊爵之器不用本字之曲  
皆用曲且年之曲豈從且為形以曲為聲也何者以其  
時和年曲豈穀且多有突盛豐備神故其祀人  
受其福也故後鄭注云豐豈似且而卑都斲木為

之口圓微侈徑尺二寸其周高厚俱八分中央直者與周通高八寸橫徑  
八寸足高二寸下徑尺四寸漆赤中畫赤雲氣亦隨爵為飾今祭器內  
無此豐坫或致爵於俎上故圖之於右請置用之

罍



有蓋

案司尊彝職云春祠夏禴裸用  
雞彝鳥彝皆有舟音舟皆朝踐  
用兩獻尊音素何反皆受五斗諸臣之所酢  
也張鎰引阮氏圖云瓦為之受五斗  
赤漆云氣畫山文大中身允平底  
有蓋張鎰指此瓦罍為諸臣所

酌之罍誤之其矣此瓦罍正謂祭社之大罍也又開元禮云宗廟春夏  
每室雞彝鳥彝一犧尊二象尊三山罍二但於罍上加一山字並不言

容受之數案周禮六尊之下唯三罍皆無山罍蓋瓦罍之名又不知張  
鎰等名何依據指此山瓦二罍以為諸臣所酢者也況此六罍則在六尊之  
間以盛三酒比於六尊設之稍遠案禮記以少為貴則近者小而遠者大  
則此罍不得容五斗也又爾雅釋器云雞彝鳥彝器也郭璞云瓦罍酒尊也  
曰小罍謂之坎注云罍形似罍者斛又曰自中尊也此欲見雞彝為上尊罍為  
下尊也然則六彝為上受三斗六尊為中受五斗六罍為下受斛是其差  
也案詩周南風我姑酌彼金罍孔疏毛傳指此諸臣所酢之罍而受一石者  
也又引禮圖依制度刻木為之又鄭注司尊彝云罍刻而畫之為山罍之  
形既言刻畫則用木矣又引韓詩說上用梓無飾言其木體則吉上同  
用梓而加飾耳又毛以金罍大石禮圖亦云大斛毛說諸臣之所酢與周禮同  
天子用黃金為飾今據孔賈疏義我毛鄭傳注此罍用木不用瓦受一石非五斗  
明矣謹以黍寸之尺依而計之口徑九寸五分脰高三寸中徑七寸五分脰下橫徑  
九寸底徑九寸腹中橫徑一尺四寸上下中徑一尺六寸足高二寸下徑一尺畫山  
雲之形



新定三禮喪服圖上第十五

通議太國子司業兼太常博士柱國賜紫金魚袋臣聶崇義集注

斬衰衣 斬衰裳 斬衰衽 苴絰 罍經 絞帶

斬衰冠 冠繩纓 苴杖 菅屨 倚廬附

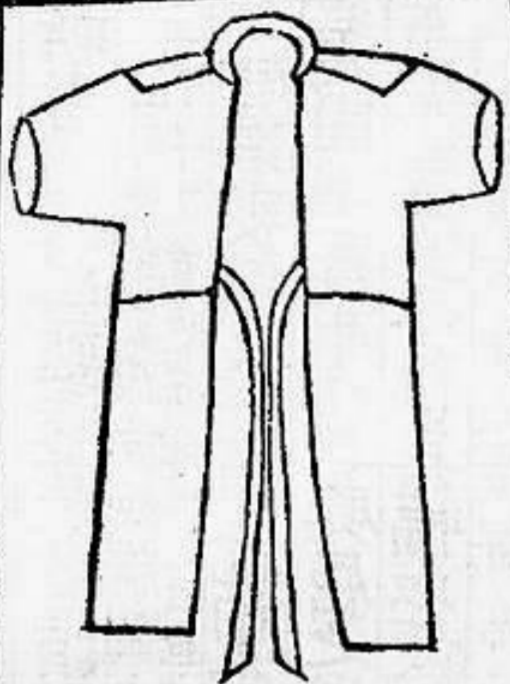
喪者鄭自錄云不忍言死而言喪也以喪是棄之辭若全存居彼棄亡於此也案曲禮云天子曰崩諸侯曰薨大夫曰卒士曰不祿庶人曰死又爾雅云朋薨卒不祿皆死也是古上各為義稱庶人言死得其摠名又鄭注曲禮云死言漸也精神漸盡也左傳魯昭公出居乾侯齊侯唁公於野并公曰喪人其何稱是喪為棄之辭若親弃於此而有存於彼是孝子不忍言父母精神盡也服者言死者既喪生者制服但貌以表心服以表貌故禮記間傳曰斬衰何以服苴惡貌也所以首其內見諸外故斬衰貌若苴齊衰貌若臬大功貌若止小功總麻容貌可也然周公設經上陳其服下列其人此言父與諸侯為天子者是下人為服上服者也先言父者此章恩義設忠臣出孝子之門義由恩出故先言父也傳曰齊衰大功冠其受也然斬衰亦冠衣相受何者凡喪制服所以表哀哀有盛時殺時其服乃隨哀隆殺故初服麗惡至葬後練後大祥後漸細加飾是以冠受斬衰裳初三升冠亦既

禮

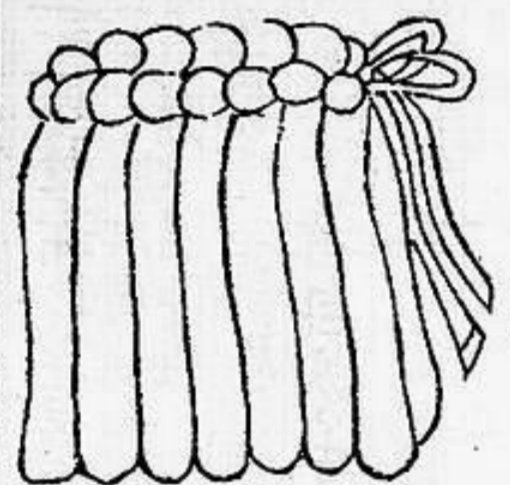
廿

葬以其冠受衰亦冠七升小祥又以冠為受受衰亦冠八升此是葬後祥後皆更以輕服受之故有受冠受服之名其降服齊衰初死衰裳四升冠七升父卒為母升既葬以其冠為受衰七升冠八升正服齊衰五升冠八升父在為母為妻俱禫杖及不杖者皆五升八既葬其冠為受衰八升冠九升義服齊衰亦冠九升既葬以其冠為受衰九升冠十升降服大功衰七升冠十升既葬以其冠為受衰十升冠十一升正服大功衰八升冠十一升既葬衰十升冠十二升義大功衰九升冠十二升既葬衰十一升冠十三升以其初喪冠升數皆與既葬衰升數同故云衰齊衰大功冠其受傳又曰小功總麻冠其衰者謂降服小功衰冠皆十升正服小功衰冠皆十升義服小功衰冠皆十一升總麻十五升抽其半而七升半衰冠升數亦同

斬衰衣

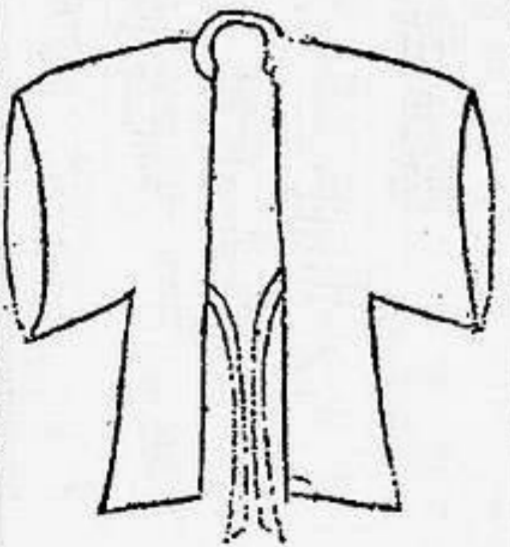


斬衰裳



斬衰

至虞卒哭其衰亦後衾長三尺三寸





斬者不緝也斬衰裳者謂斬三升苴麻之布以為衰裳也凡衰外削幅裳內削幅幅

三幅衿者納賈跡被如脯屈中曰胸之胸削幅也其裳前三幅後四幅每幅辟禰

三幅象喪冠之辟積三也衿為辟禰屈中者謂辟兩側空中央也以衿讀與屈中曰胸

義同則每布凡三處屈之辟兩邊相著自然中央空闕也注云太古冠布衣

布先知為上外殺其幅以便體也後知為下內殺其幅有飾也郊特牲曰太古

已上曰太古是太古冠布衣布也此先知為上後知為下亦謂唐虞矣已下黃帝

已下故禮運云昔者先王未有麻絲衣其布帛注云此上古之時也下云後聖

有作謂黃帝也是黃帝時始治絲麻以為布帛是時但以後知為下者謂後知邊

幅向內縫之比於向外觀之為善相向有飾故云後知為下也後代聖人易之以衣幅外殺裳幅三衿者為喪

反唐虞已上冠衣皆白布吉尚齊則緇之三代改制更制年追章甫委貌為行道朝服之

月冠其朝祭冠冠服皆辟積無數喪之冠裳但三幅耳緇布冠三代皆為始冠之冠白布

冠質乃為喪冠若然此言後聖聖人相夏禹身以其三代改無故也負廣出於適寸適者辟領也與闕中共尺寸負用布

方廣尺有八寸故得出適兩傍各寸也負布縫於領下垂放之豈置在背上故得負名

適音適博四寸出於表者必表長六寸博四寸綴於外衿之上廣長當心博即適在

闕領之外各廣四寸與闕領共有尺寸闕中也故兩適向前與表相望兩傍各出

六寸適即辟故鄭注云前有表後有負左右有辟領者孝子哀戚無所不在

也賈釋云表之言摧也表當心者明孝子有哀摧之志也負在後者以其

負荷悲哀在於背也左右辟領謂之適者以哀戚之情當有指適緣於

父母不兼念餘事以示四處皆有悲痛是其哀戚無所不在也衣自領至衣

要三尺二寸兩身前後四尺四寸此據脊縫一傍兩傍共有八寸加闕中與辟領

尺有六寸然則此除袂袂表負四物唯計衣身而言凡用布二丈四寸闕中謂闕

項處當脊縫兩廂摠去八寸若去一廂則止去四寸袂屬屬幅而不削屬

者衣身兩傍出者也故下云袂屬幅亦明與衣不別幅也袂屬屬幅而不削屬

連也袂與衣身同是一幅連幅者謂整幅二尺二寸也言袂據從身向法而稱也

言衣據從上門腋下而云也凡用布為衣及射侯皆削去邊幅一寸為縫殺今云

屬連其幅則是不削去其邊幅取整幅為袂也必不削幅者欲取與衣二十寸同也

參齊也兩傍袂與中央衣身摠為參事下詳皆等謂袂與衣身俱一袂尺二寸

足以容中人之併兩手也吉時拱尚左手喪時拱尚右手是併兩手也法袖口也然

寬與今時喪服斬衰三升正服三升半義服謂縷如三升半而不緝比正服微細

袂袂似異矣斬衰三升為父三升半為君謂縷如三升半而不緝其實二百四

十縷父為長子斬又為人後者妻為夫妾為不言裁割而言斬者取痛甚

之意知者案三年問云創鉅者其曰久痛甚者其愈遲又雜記縣子曰三

年之喪如斬期之喪如剡謂哀有深淺是斬為痛深之義故云斬也斬衰既用

苴麻則首經要經及杖亦用苴麻苴竹為之故下云苴經杖絞帶以苴自此

三事也又注云凡服上曰表下曰裳賈釋云言凡者鄭摠五服而解之也案

記空表廣四寸長六寸綴之於心摠号為表非止當心而已故諸言表非止

當心而已故諸言表者皆與裳相對至於弔服總疑錫三者亦謂之為表也



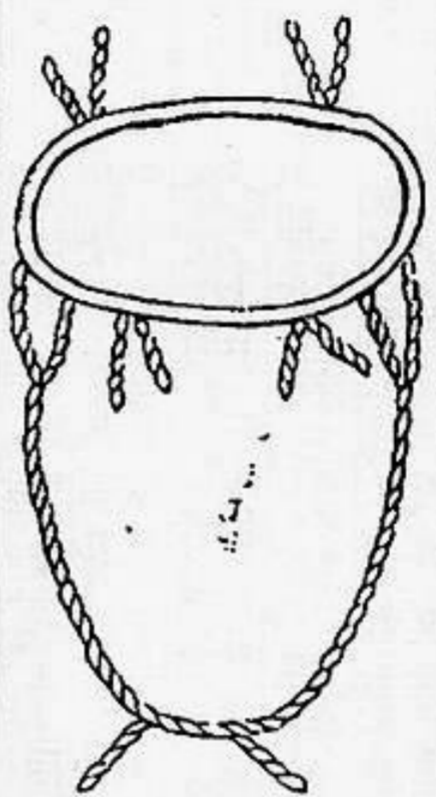
斬衰衽



衽長二尺有五寸上屬於衣所以掩裳際也其裳前三幅後四幅開兩邊露見裏衣是以須衽屬衣兩傍垂之掩裳交際處也二幅長二尺五寸斜

破之上下各留一尺為正者方正不破之謂也斜破者從上正一尺之畔傍入繼六寸乃始斜向下至下一尺之下畔又傍入六寸繼之  
分作兩條各一尺五寸如燕尾共長二尺五寸凡用布三尺五寸此二衽上已屬於衣此別出制度以曉之

苴經



苴經者麻之有蕡者也爾雅云蕡臬實孫炎曰表麻子也以色言之謂之苴以實言之謂之蕡下云牡麻者對蕡為名言臬麻者對苴生稱也故間傳云斬衰貌若苴齊衰貌若

臬若然臬是雄麻蕡是子麻爾雅云蕡實者舉類而言也若圓曰簞方曰筥鄭注論語云簞筥也亦舉其類也又傳曰苴經大搨韜左本在下賈釋云本謂麻根也重服統於內而本陽也父是陽左亦陽也下是內以言痛心內發故也此對母右本在上輕服統於外而本陰也注云麻在首在要皆曰經經之言實也明孝子有忠實之心故為制此服名則斬衰貌若苴則苴是惡

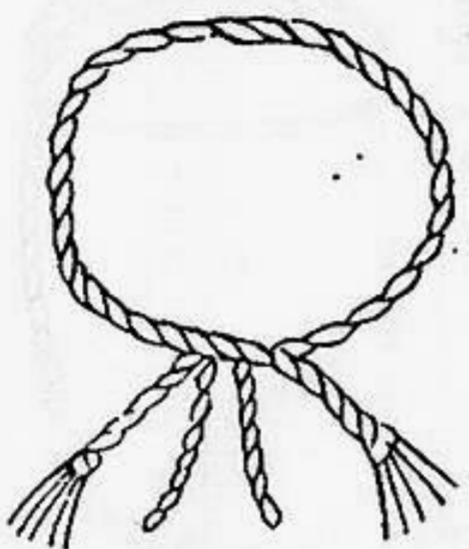
禮十五

三

戎

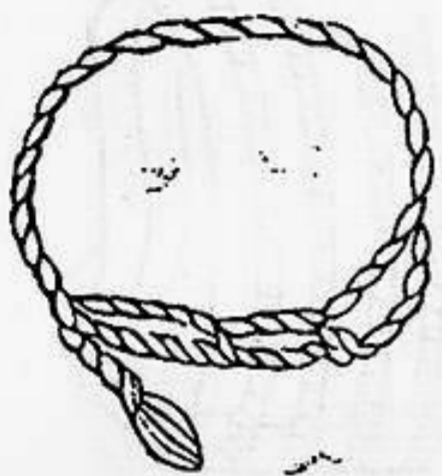
也色貌象苴服因心而發故明孝子忠實之心首經象緇布冠之類項去藥反要經象大帶又有絞帶象革帶齊衰已下用布下齊衰章去削杖布帶是也下注云盈手曰搨搨也圍九寸斬衰之經圍九寸者首是陽欲取陽數極於九也自齊衰已下取降殺之義無所法象也小斂時纏經即環經也士則素委貌上加環經大夫已上素弁而加環經成服後皆纏經也

要經



要經大七寸五分寸之一而縷之謂兩服相交兩頭結各存麻本散垂三尺雜記曰麻者不紳鄭玄云喪以要經代大帶故喪服注云要經象大帶既象大帶亦於經交繫於腰婦人亦服苴經井要經交帶

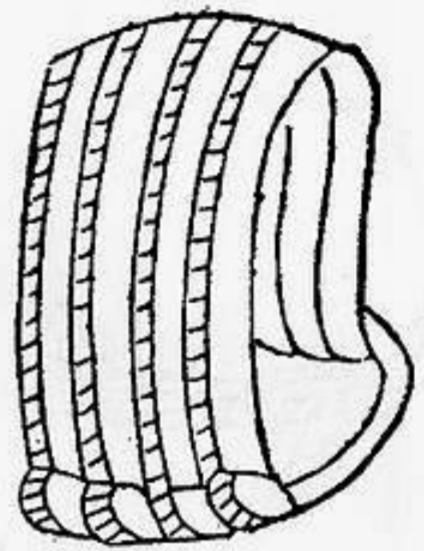
絞帶



絞帶者繩帶也謂絞苴麻為繩以作帶故云絞帶王肅以帶如要經亦七寸五分用苴麻為之馬鄭不言當從王義但經帶至虞後變麻服葛絞帶虞後雖不言所變案公士衆臣為君服布帶又齊衰已下亦云布帶則絞帶虞後變麻服布於義可也絞帶如革帶大帶之下帶之

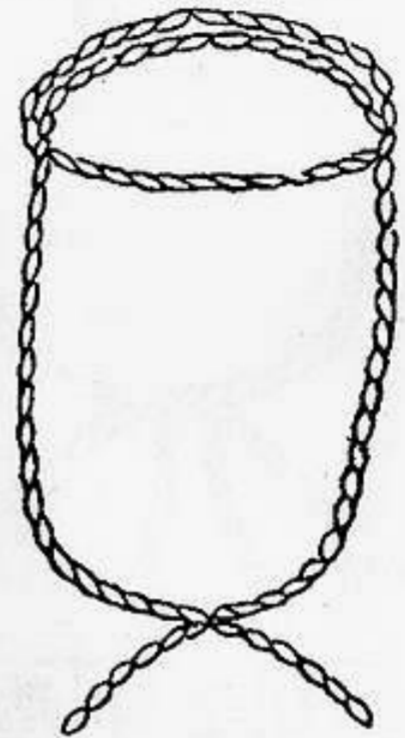


斬衰冠



冠亦右縫外畢冠廣于落頂前後以紙糊為材上以布為三辟禰音韻兩頭皆在武下向外反屈之縫於武以前後兩畢之末而向外禰之故云外畢由禮云獸冠不入公門注云獸猶伏也喪冠獸伏也謂反屈之故得獸伏之名以冠為首飾故倍衰裳濯之但勿用灰而已冠六升者勿用灰則七升已上皆用灰也故大功章注去布功布其銀治之功廢治之是皆言灰者也

纓繩冠



至項後交過前各至耳於武綴之各垂於頤下結之也三年之練冠亦條屬右縫至大祥除其衰杖則朝服編冠當纓武異材從左縫法也賈釋曰大功已上右縫小功已下左縫故大戴禮云大功已上唯唯小功已下額額此據孝子朝夕哭在阼階之下西面即賓從外來入門北而見之大功已上哀重其冠三辟禰禰向左右為之從陰唯唯然順也

礼十五

四

廿

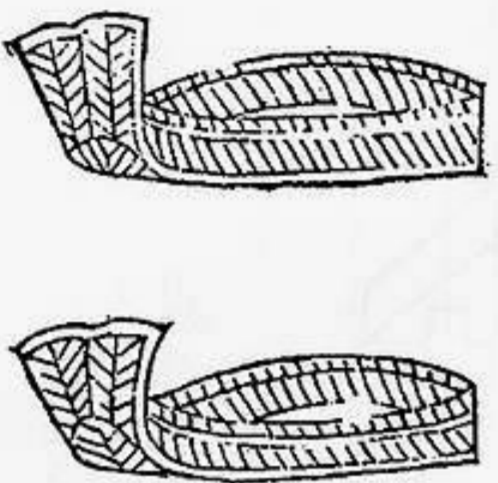
苴杖



小功總麻哀輕其冠亦三辟禰禰向左為之從陽即賓從外來入門北面望之額額然逆向賓也二者繩纓皆條屬其冠辟禰或左從吉或右從凶不同也  
苴杖竹也為父所以杖用竹者父是子之天竹圓亦象天竹又外內有節象子為父亦有外內之痛又能貫四時而不變子之為父哀

痛亦經寒温而不改故用竹也

菅履



菅履謂以菅草為履毛傳云白華野菅也已漚為菅箋云白華於野已漚名之為菅漚菅柔刃中用矣此菅亦是已漚者用之為履又下傳云菅履者菅非外納也然則周公時謂之履子夏時謂之菲子夏傳故也外納者外其飾也謂向外編之也



倚廬三附



倚廬謂倚木為廬在中門外東方北戶喪服傳孝子居倚廬寢苦枕塊不脫經帶居門外之廬哀親之在外也寢苦枕塊者哀親之在草土也苦編纂既虞既虞剪屏柱相寢有九虞七虞五虞舊廬西向開戶前翦去戶傍兩廂屏之餘草柱相者謂之梁架下而

頭豎柱施梁乃次戶傍之屏寢有席謂謂滿席加於其上也既練既練食寢之聖室也屋下對廬倫知東壁而言也初喪居廬聖室子

為父臣為君各依親疎貴賤之序天官官正云大喪授廬舍辨其親疎之居注云親者貴者居廬疎者賤者居聖室雜記云朝廷卿大夫士居廬都邑之士居聖室案唐大曆年中有楊垂撰喪服圖說廬形制及聖室幕次敘列次第云設廬次於東廊下無廊於牆下北上凡起廬先以木橫於牆下去牆五尺卧於地為榻即立五椽於上斜倚東墻上以草苫蓋之其南北面亦以草屏之向北開門一孝廬門簾以緩布廬形如偏屋其間容半席廬

禮第間施苫由其廬南為聖室以擊壘三面上至屋如於牆下即亦如偏屋以瓦覆之西向戶室施薦木枕室南為大功幕次中施蒲席次南又為小功總麻次施牀並西戶如諸侯始起廬門外便有小屏餘則否其為母與父同為繼母慈母不居廬居聖室如繼母有子即隨子居廬為妻准母其聖室及幕次不必每人致之共處可也婦人次於西廊下見時於中庭障障中以葉障覆為之既遠古制故引禮以規之

新定三禮喪服圖卷第十五



新定三禮喪服圖下第十六

通議大夫國子司業兼太常博士柱國賜紫金魚袋臣聶崇義集注

齊表衣 齊表裳 杜麻經冠布纓削杖 布帶上亦有 疏屨

大功布表 大功布裳 大功杜麻經中功者經無纓 大功杜麻經纓長功與

總表衣纓加小功 總表裳 殤小功連衣裳婦人服特圖此者明

小功葛經 小功葛帶上亦有 總冠深纓

凡五服表裳斬四齊自齊表以至總麻表並齊鄭曲禮注云齊謂下緝也然則君表并彼鹿

名鹿名自顯功總遺其齊号齊号亦明而四齊之表並外削幅外殺也皆外展而方齊

若全修衣先展其裳並內削幅內展而始緝且崇義按喪服上下十有一章從斬

至總外數有異其異者斬表有二正義不同為父以三升為正為君以三升半為義

其冠則同齊其三年齊唯有正之昇冠七升繼母慈母慈母謂父命雖是義服繼

母以配父不敢殊慈母以重命不敢降故與母同是以略為節同正而已父在為母為

妻齊表杖雜記至月而練至三月而禫是也然母則恩愛也妻則義合也雖

父尊厭屈禫杖猶申故與三年同正而服齊表五升冠八升又齊表三月者義服也表則六

升冠九升曾祖父母計是正服但正服合服小功以尊其祖而服齊表三月既非本服故與

義同服也殤大功有義為夫昆弟之長殤義也其表九升冠十升餘皆降也其表至

升冠十升成大功章有降有正有義姑姊妹出適之等是降也義冠同婦人為夫族為義也義弱

義餘皆正也其表八升冠十升又總表唯有義服其表四升半冠七升諸侯之大夫為天子故

同義服也殤少功有降有義婦人為夫之族類義也表冠同十升餘皆降也表冠同升成人小者

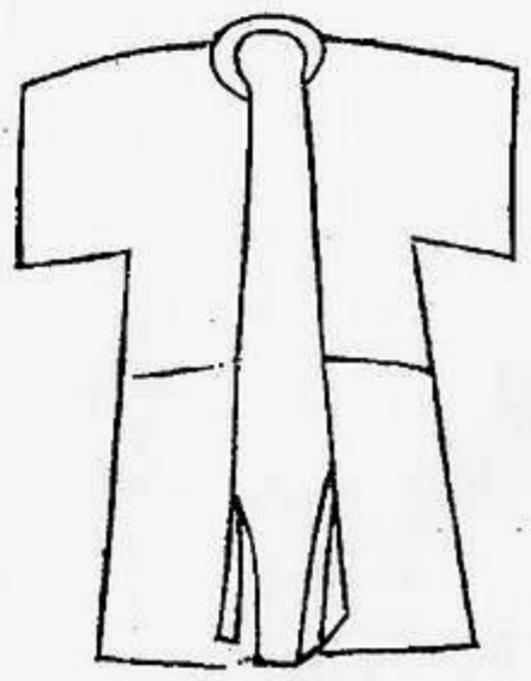
降殤冠同如有正表冠同十升有義義冠同總麻之表冠降正義皆同十升抽去其半而已

疏表裳齊者疏 猶鹿也齊者緝

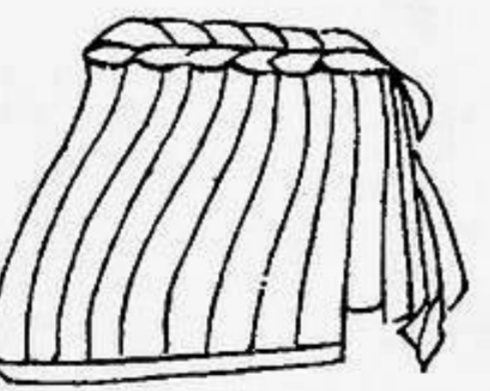
也此齊表三年 章以輕於斬故

次斬後上斬表 章中為君三升半

齊表衣



齊表裳



曰鹿表以三升正服斬不得鹿名三升半成布三升微細則得鹿稱晏子鹿表為

在三升斬內以斬為正故設義服之此疏表四升始見其鹿若然為父哀極直見

深痛之斬不設人功之鹿至於義服斬表齊表之等乃見鹿稱其大功小

功更見人功之顯總麻極輕又表細密之事皆為表有深淺故作文不同者也

則斬表先言斬者則見先斬其布乃作表裳三則見為父極哀先表斬之深重此齊

表稍輕直見造衣之法表裳既就乃始緝之是以斬表斬在上疏表齊在下



牡麻經



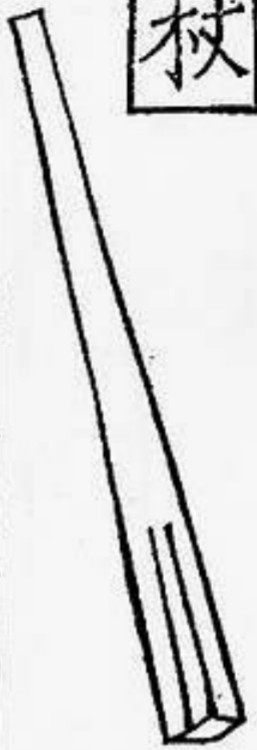
牡麻經吉本在上者也斬  
衰經不言麻此齊衰經  
見麻者彼有杖亦直  
故不得言麻此經又孤不  
兼杖故得言麻也

冠布纓



冠布纓如斬衰纓纓亦通屈條布為武垂下為纓者之於冠斬衰冠纓返在絞帶下使不象垂也齊  
衰纓布纓無此義故進之使與經同處

削杖



地也首杖此削杖雖不言杖之鹿細按喪服記云經殺五分而去杖大如經注云如要有經也  
腰經五二十五寸之十九心知如要有經者以杖從心已下與腰同處故也又云杖者比曰下本者從木姓  
也本根各齊其心者杖以扶病病從心起故杖之高下以心為斷也

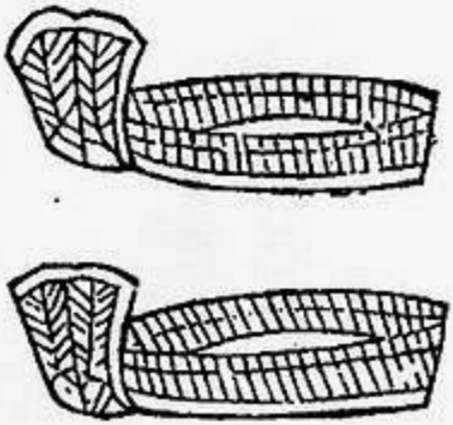
布帶

上亦有腰  
經象太帶



布帶者亦象革帶以七升布為之  
此即下章上帶緣各視其冠帶緣  
深衣之緣如此言布纓布帶者對斬  
衰纓帶比皆用繩故也

疏屨



疏屨者鹿屨也讀如疏不熟之疏疏是故斬衰重  
而言菅屨故見草體與其無類也齊衰輕而言疏  
屨故舉草之物稱也自此已下各舉差降之宜故  
不杖章言麻屨屨齊衰三月與大功同編屨小功總  
麻輕又沒其屨屨號傳曰疏屨者鹿屨之非也  
平表反麻音苦 叙父平為母三年父在為母為妻  
惟反皆草名

為出母其父卒為繼母嫁者亦其終其恩也皆服疏衰裳齊牡麻經冠布

纓削杖布帶疏屨出妻之子為父後者為出母無祖父母世父母叔父母兄弟之子適孫

適人為後者為父母嫁女為父母昆弟之為父後者繼父同居者姑姊妹女子子

適人而無主者為主祭也為君之父母妾為女君婦為舅姑夫之昆弟之子皆是公妾

大夫之妾為其子女子為祖父母公妾及主妾為其父母此皆齊衰期不杖麻屨

者也此齊衰寄為所寄之國君服齊衰三月凡男女為大宗子及宗子母妻

皆齊衰三月尊祖之義也致仕者畿內之民庶人在官者為君比三月君之母

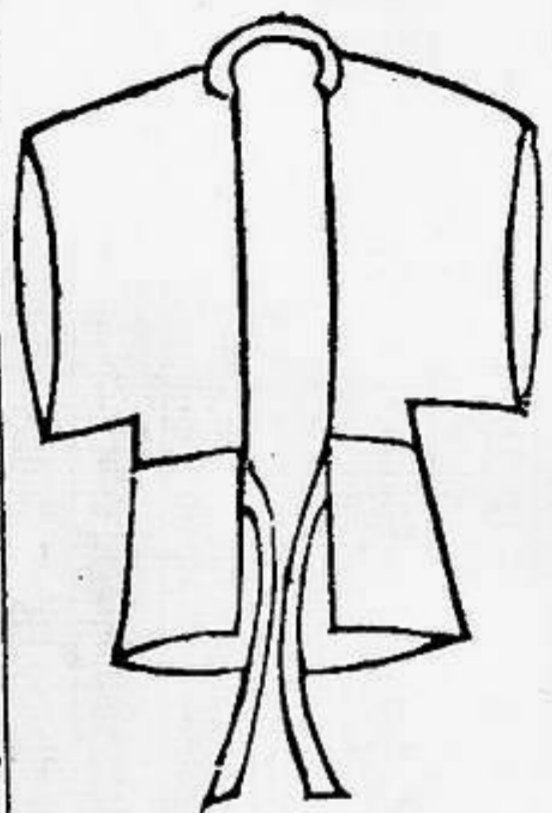
妻繼父本同居今不同者及曾祖父母重其衰麻尊尊也減其日月恩殺也

女子子嫁於大夫者二十成人而未嫁者為曾祖父母皆齊衰三月自寄公已

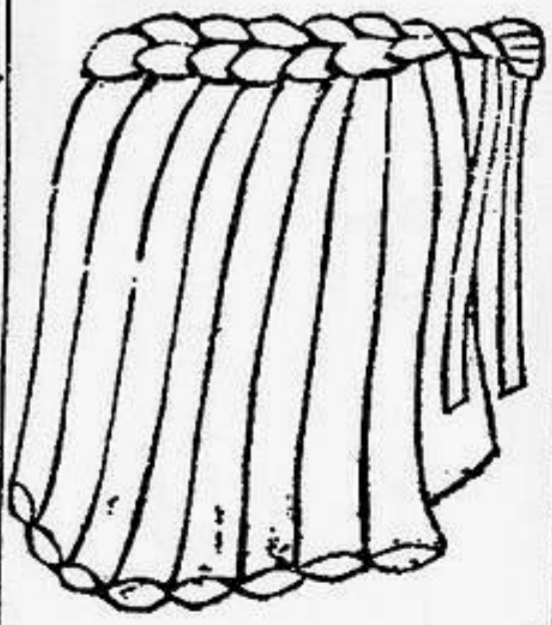
三月者日月既少故在不杖之下而書寄公在上者此章既倫義服故以疎者為首



大功布衰



大功布裳



大功布衰裳牡麻經無受者此直言經不言纓經者以其本服齊斬  
 今為殤死降在大功者故次在正大功之上其齊衰之下凡喪既葬變  
 人則以此輕服受之此云無受以殤文不繙故不以此輕服受之也又傳云  
 不繙垂者謂不絞帶之垂者也大功已上於小斂前皆散帶之垂者至成服  
 乃絞成服後皆散垂下絞以示未成人故與成人斂傳曰年十九至十六為長  
 殤十五至十二為中殤十至八歲為下殤不滿八歲以下皆為無服之殤無  
 服之殤以自易月以自易月之殤殤而無服故子生三月則父名之死則哭之未  
 名則不哭以日易月謂生一月者哭之叙服子女子之長殤中殤殤者男女未  
 哀傷者也叔父姑姑姊妹適孫庶子為適昆弟夫之昆弟之子公之適子大夫之  
 適子而在長殤中殤者其長殤皆九月纓經其中殤皆七月不纓經公君  
 五等及大夫為適子皆是正統成人斬衰今為殤死不得著代故入大功經有  
 纓者為其情重也自大功已上經有纓以一條經為之小功已下經無纓也

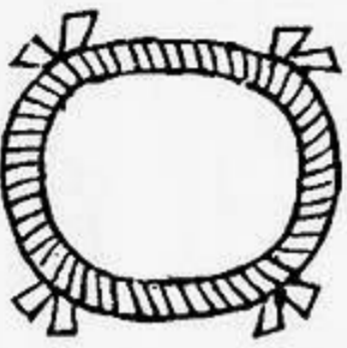
禮士

九節聖

三

李

大功牡麻經  
 中殤降在小  
 功者經無纓



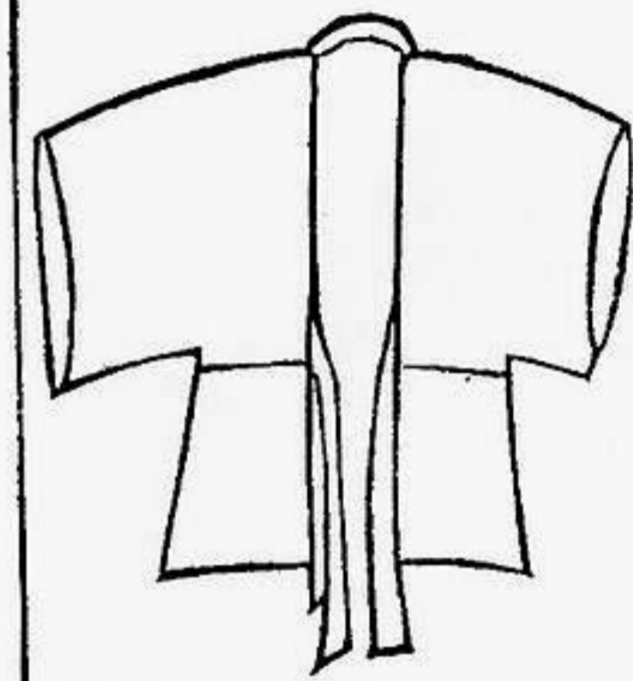
大功牡麻  
 經纓長殤與  
 正服同



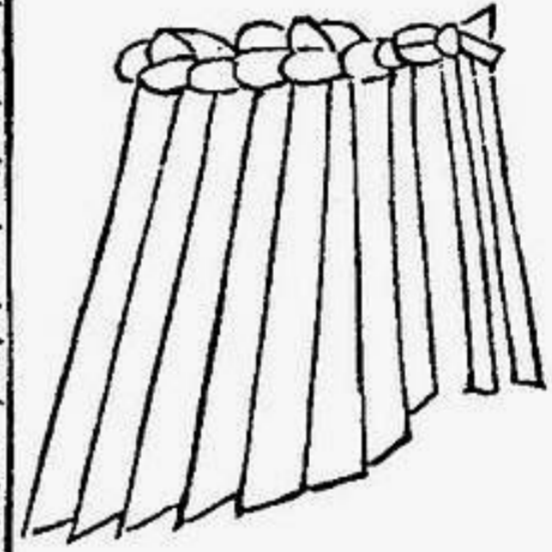
經之有纓所以固經猶如冠之有纓以固冠亦結於頤下也大功中殤七月經無纓五服之正無  
 七月之服唯此大功中殤有之故禮記五月七月之喪三時者是也長殤皆九月經有纓者為  
 其情重故也七月無纓者情殺也鄭知以條繩為之者見斬衰冠繩纓通屈條繩屬之於武垂下為  
 纓故知此經之纓亦通屈條繩屬之於經垂下為纓大功長殤及正大功經皆曰  
 麻經纓布帶三月受以功衰即葛九月者則成非正大功之服也受猶承也正大功章輕於  
 曰吳功布九升小功布十升此章有降有正有義降則衰七升冠十升正則衰八升冠亦十升義則  
 衰九升冠十升又升者降小功也十升者升功也傳以受服不言降大功及吳功直言言我大功之受者  
 以冠為受以義大功冠十一升受小功之正者也注云此受之下也者謂越天  
 功降正二服直取義大功是下也據受之下發傳者明受盡於此義大功也以其大功至葬唯有纓麻  
 服舊因故衰無受服之法故傳據義大功而言也叙服姑姑姊妹女子適者皆共叔父子從父昆弟也從父外  
 為人後者為其昆弟為人後者降大功麻孫男女適婦重女子適者為眾昆弟父在則同父沒而  
 祖父母昆弟也為昆弟者服期也姪女婦人經男女  
 祖父母昆弟父母昆弟之適者女子嫁者未嫁者為無燕舞姊妹妻為女君之黨已上皆服  
 正大功者



總衰衣  
縷加小功  
細如踈



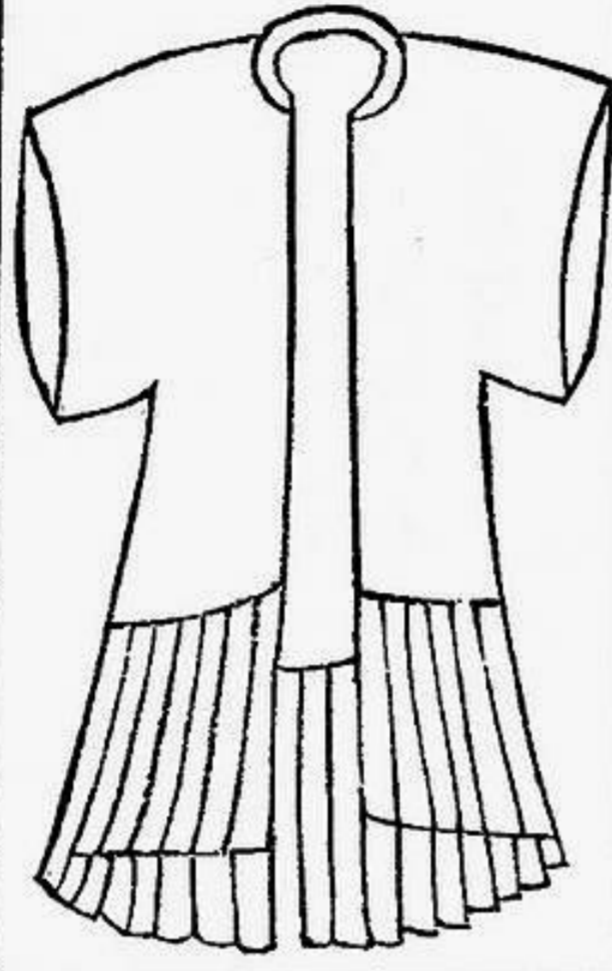
總衰裳



輔經効三升半今陪臣降君服至尊也凡布細而踈者謂之總衰

連衣裳婦人服特圖此者明

功小殤



斬衰至總麻婦人衰裳皆然

要月經



小功葛帶  
上亦有要月經象筆帶



小功  
葛經



二百六

四

李

總衰裳牡麻經既葬除之者諸侯之大夫為天子服也傳曰總衰者以小功之總也記曰總衰四升有半其冠八升賈釋云諸侯之大夫天子之陪臣以時會見於天子而服之以天子七月而葬既葬而除故降在大功九月下其縷雖如小功升數又少故在小功上也此不言帶履者以其傳云小功總衰則帶履亦同於小功也右其縷如小功而成也其陪臣服此總衰恩輕故也諸侯為天子服至尊義服



殤小功布衰裳澡麻帶經五月注云深者治去草垢不絕其本也記曰下  
殤小功帶澡麻不絕本誦而反以報之賈釋云此殤小功章本齊衰大功之  
親為殤死降在小功者故在成人小功之上言小功者對大功是用功雖大則小  
功是用功細小精密者也經自上有本小功已下斷本此章帶在經上者以大功已上  
帶不絕本與大功同故進帶於經上到文以見重也又上文多直見一經叙服  
包二帶此別言帶者亦故見帶不絕本與成人小功經不同兩見之也  
叔父適孫昆弟大夫庶子為適昆弟姊妹女子已上八人本服期今為後者為  
其昆弟從父昆弟長殤降在小功者傳問者曰殤何以不見其者曰大功之殤  
中從上小功之殤中從下問者據從父昆弟之下殤在總麻者以其總麻章見從父  
也為夫之叔父之長殤從下服總也昆弟之子女子姪男女也本夫之昆弟之子  
女子姪男女也本庶孫男女之在長殤皆小功無變五服上曰衰下曰裳男  
子外削幅變衰於衣而夫無帶其裳則如深衣而裳無在謂  
皆縫合自上已來唯而男子衰裳婦人衣衰不見故特圖之  
正小功布衰衣裳牡麻即葛五月者注云即就也小功輕三月變麻因故表以就  
葛葛經帶而五月也此小功成人章輕故次在殤少功下此章有三等正降義其衰  
裳之制澡麻帶經唯斷本與前章為異此成人文經故麻從葛但日月為  
已略至此小功輕故亦不言舊說云小功已下吉屨無絢索周禮屨人職屨為皆有  
絢純純者於屨口有絢總者牙底相按處縫中有絢絢者屨鼻頭有絢為行戒吉  
時有行戒故有絢屨中無行戒故無絢  
叙服從祖祖母從  
祖父父母報注云

禮第十六

祖父之昆弟之親從祖祖母是曾祖之子故知是祖父之昆弟之親也從祖父  
之昆弟之親報者思輕欲從祖昆弟注云父之從昆弟之子此是從祖父母之子故  
見兩相為服故云報也從父姊妹注云父之從昆弟之女從父姊妹在家大功出適小功  
是已之再從昆弟此從父姊妹注云父之從昆弟之女從父姊妹在家大功出適小功  
上三者為三小功從父姊妹注云父之從昆弟之女從父姊妹在家大功出適小功  
降其宗族亦通降報之女孫適人者若在室亦為人後者為姊妹之適人者故除也  
外祖母從母丈夫婦人報謂從母所生之男女也外親之服皆總也外祖母以尊  
加從母以名加而皆小功焉祖本非骨肉而情疏故聖人制禮無過總也以言外  
也從母是母之姊妹與母一體從於已母夫之姊妹姊妹報夫之姊妹姊妹報  
而有母名故以名加至小功亦不服總夫之姊妹姊妹報夫之姊妹姊妹報  
恩輕略傳曰姊妹婦者弟長也何以小功也以為相與居室中則生小功之親  
焉姊妹婦者弟長也何以小功也以為相與居室中則生小功之親  
妻年大則稱之曰姊妹兄弟妻年小稱之曰姊妹案左傳穆姜宣公夫人大婦  
也督伯之母是宣公弟叔所妻小婦也聲伯之母不聘穆姜宣公夫人大婦  
姊姊不據夫年為大小也君子子為庶母慈已者曰君子子者貴人之子  
也注云君子子者大夫及公子之適妻子也禮之通例云君子與貴人皆據夫  
故鄭據而言也此庶母慈已者父之諸妻也故內則云異為婦子室於宮中擇  
於諸母與可者必求其寬裕慈惠溫良恭敬慎而寡言母者使為子師教示以  
善道其次為慈母知其皆欲其大為保母安其居處皆居於慈母上此三母又曰  
大夫之子有慈母此所謂庶母慈已者也以其慈於已故於慈母上此三母又曰  
國君子為慈母無服士又不得稱君子為慈母服小功者唯公子及大夫之適  
子二人矣此謂父在者則服之知者以大夫公子不繼出身慈則無餘尊之厭  
一凡無三母慈已之義故知父在則服之若然其本為庶母總麻也







新定三禮襲斂圖卷第十七

諫議大夫國子司業兼太常博士柱國賜紫金魚袋巨野宗義集注

掩 幘目 鬢會笄 冒 衾

紛 夷衾 小斂絞 大斂絞 明衣

明衣裳 握手 續極 決 飯珠

舍貝 浴盤 夷盤 夷牀 浴牀

組圭 重 銘旌 著 并牘 龜

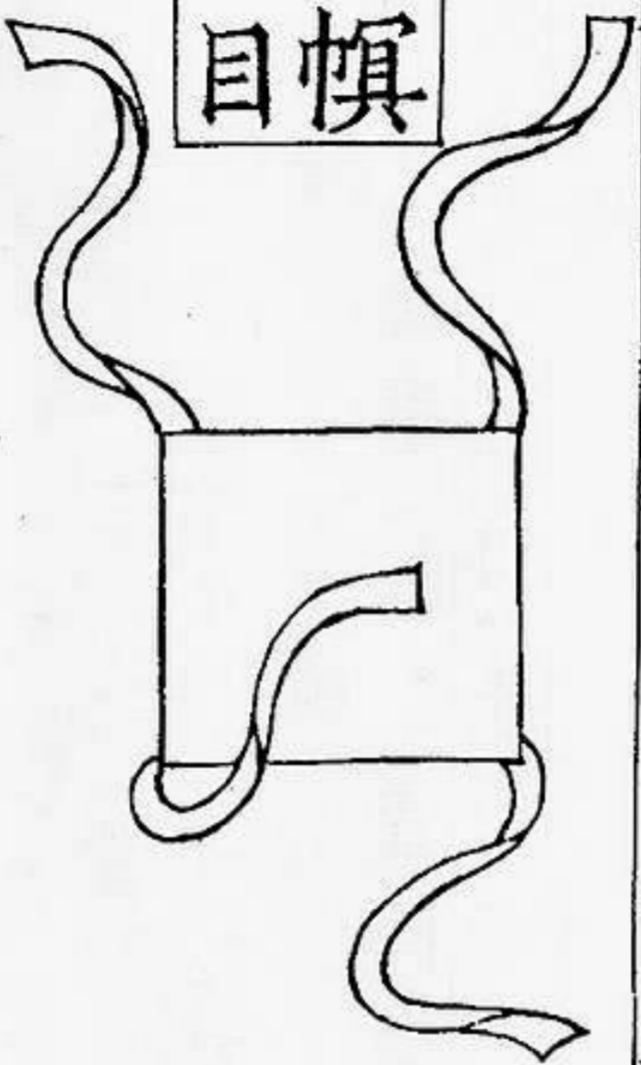
樵音雀 楚焯焯即後俱音鑄

掩



按士喪禮云掩練帛也廣終幅長五尺析其末作此掩謂裏屍首故也析其末老以後二脚於頤下結之既瑱幘目之後乃以前二脚倒結於項中項充耳也用白新縣為之

目幘



幘目用緇方尺二寸頰裏著以紫注云幘目覆面者四角各有組繫皆於後結之幘鄭讀若詩云葛藟焚之

笄鬢

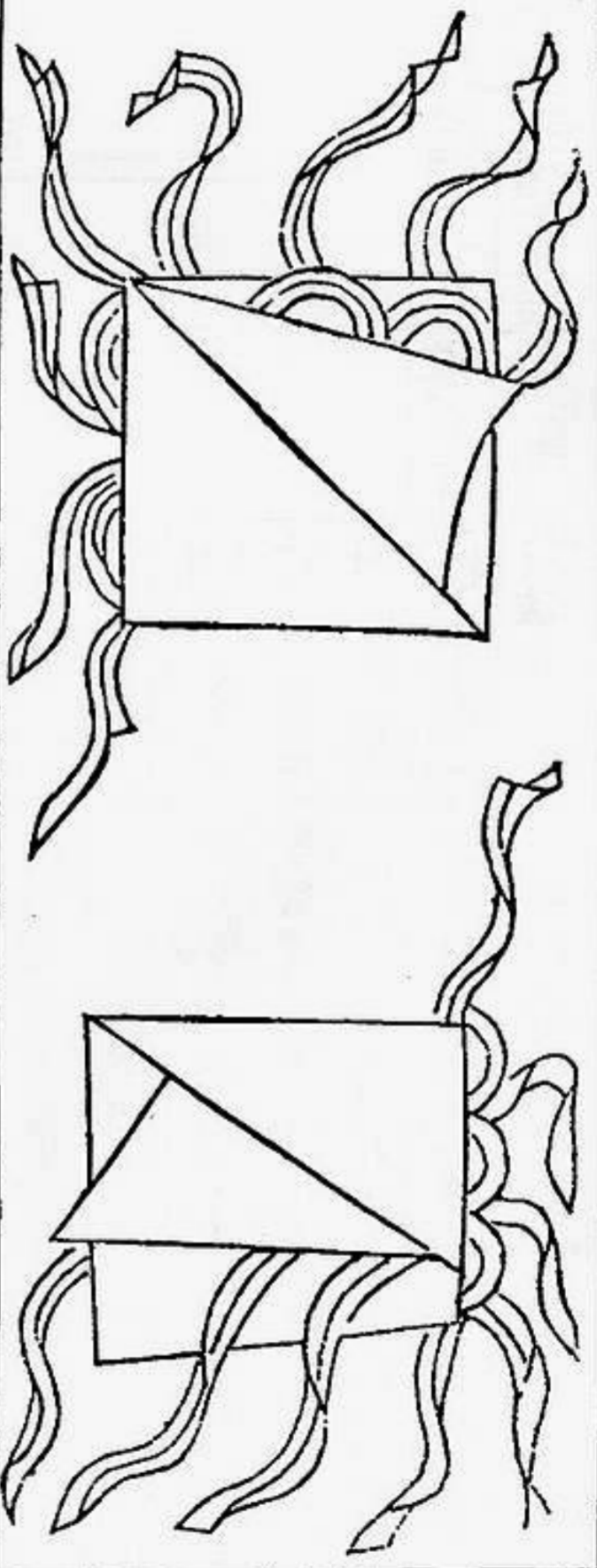


鬢會笄用桑長四寸纓中繪結也取會聚之義謂先以組束髮乃笄也注云桑之為言喪也為喪所用故以桑為笄取聲名之也笄長四寸者不冠故也若冠則笄長也古之死者但鬢會笄而不冠婦人但鬢會而無笄案下篇記云其母之喪鬢會無笄

注云無笄猶丈夫之不冠也王肅撰家語云孔子喪有冠者妾也纓中謂中袞狹則於髮安故注云以安髮也



冒



喪大記云君錦冒黼殺綴旁七大夫玄冒黼殺綴旁五士緇冒黼殺綴旁三凡冒質長與手齊殺三尺注云既龍裳所以韜  
 冕重形也殺冒之下君韜足上行者也又士喪禮云冒緇質長與手  
 齊頰殺掩足注云冒韜尸者制如直囊上曰質下曰殺質正也  
 其用之先以殺韜足而上後以質韜首而下齊手上玄下纁象  
 天地也孔義云於不縫之邊上下安七帶綴以結之綴旁五  
 綴旁三尊卑之差也又賈釋云質正也者以其在上故以正  
 為名質與殺相接之處則以線綴之使相連而不用帶二義相  
 兼乃備

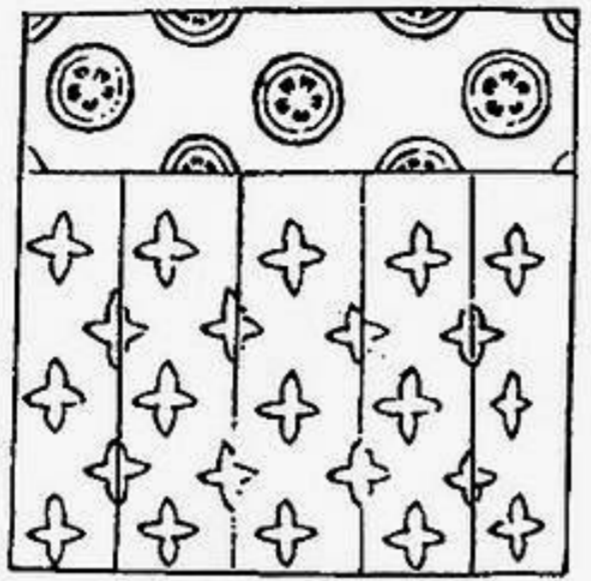
三百九十六

禮第十七

二

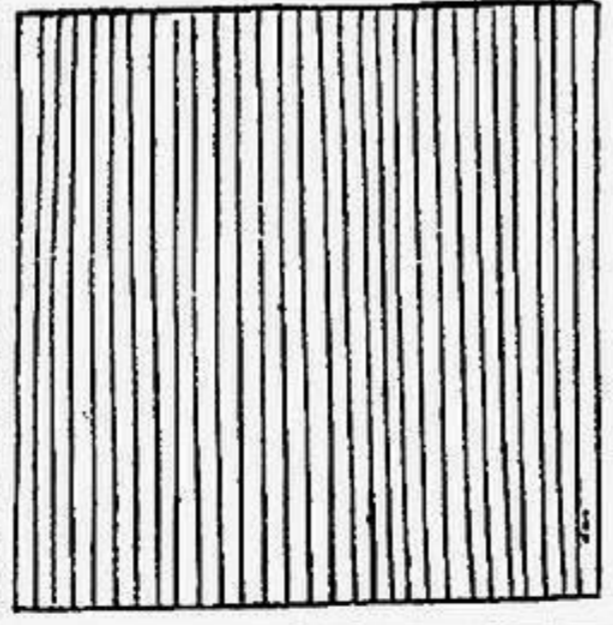
禮通

衾



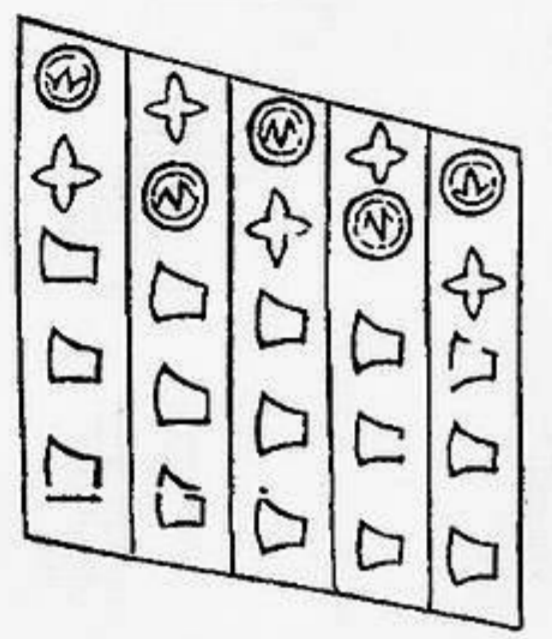
言衾者今之被  
 按喪大記小斂  
 君錦衾大夫縞  
 衾士緇衾皆至  
 大斂又制衾君  
 大夫生也凡衾皆  
 五幅布於絞上

紼



鄭云紼禪被也五幅白布為之別無緣飾也喪大記云紼五幅無  
 紼注云紼被識生時禪被有識死則去之異於生也

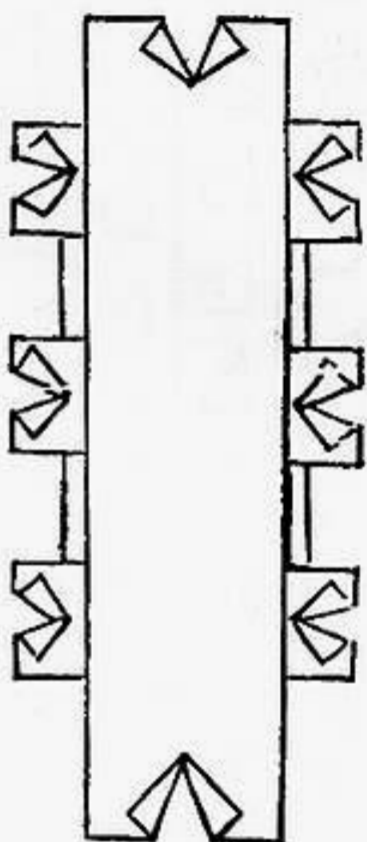
夷衾



喪大記曰小斂以往用夷衾夷衾質殺之  
 裁猶冒也注云冒既龍裳所以韜屍重  
 形也小斂又覆以夷衾裁猶制也孔義云  
 小斂以往用夷衾者往猶後也小斂前  
 有冒故不用夷衾自小斂後衣多不可用  
 冒故用夷衾覆之其夷衾所用繒色及長  
 短制度與質殺同但不復為囊及旁綴耳



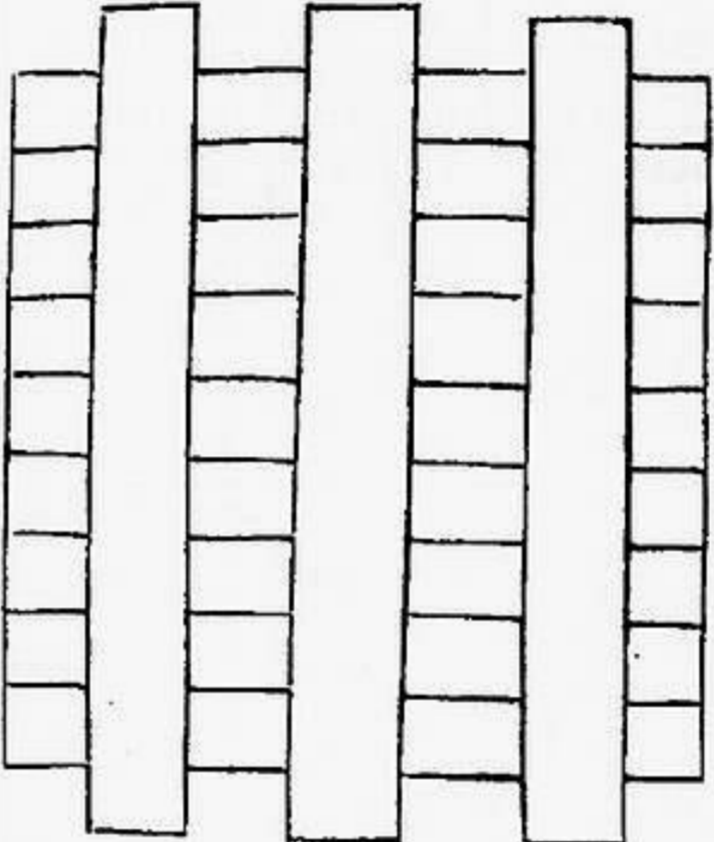
絞又系  
斂絞



析為兩片以結束為便也

喪大記云小斂布絞縮者一橫者三注云絞既斂所用束堅之者也縮從也孔義云謂從者一幅置於尸下橫者三幅亦在尸下從者在橫者之上每幅之末

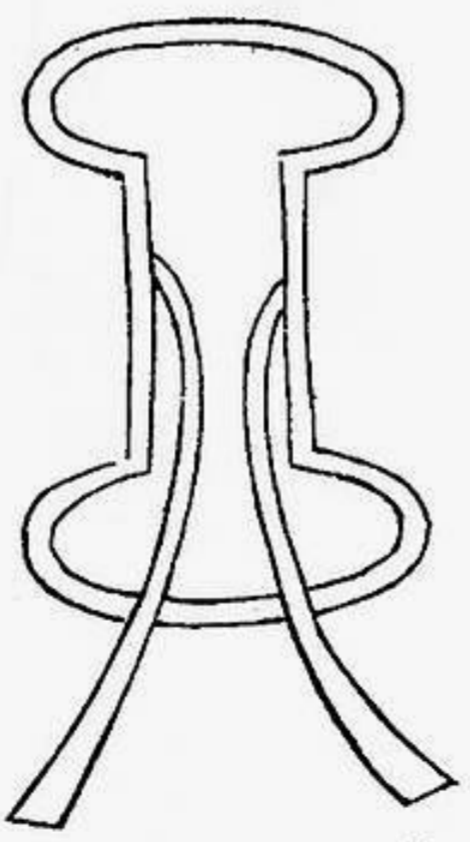
絞又美  
斂絞



喪大記云大斂布絞縮者三橫者五布紵三衾君大夫士一也絞紵如朝服注云三衾者或覆之或薦之如朝服者謂布精麤如朝服十五外小斂之絞廣終幅析其末大斂之絞取布一幅直裂作三片而用之其橫者五者亦

謂取布二幅直裂為六片而用五片置於縮三之下皆欲其堅之急也

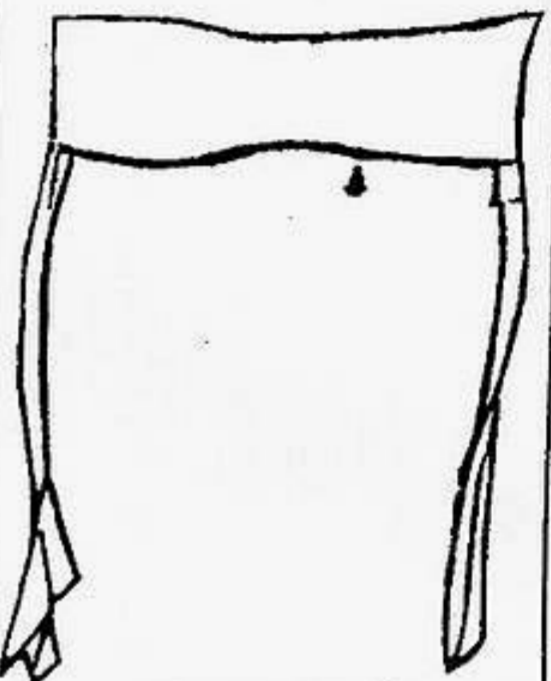
明衣



士喪禮云明衣裳用布又下記云明衣裳用幕布袂屬幅長下膝注云幕布帷幕之布數未聞屬幅不削幅也其布幅二尺二寸凡用布皆削去邊幅旁各一寸為二尺計之此則不削幅但繚之使相著為二尺二寸云長下膝者謂制此衣長至膝下亦有裳前三幅後四幅不辟積要者間下至足跗亦不被土也此不辟積要者間者以其一服不動不假上狹下寬也今亦用生絹為衣裳其衣大袖與衣齊別以玄純領袖其裳亦前三後四以纁純腰襴即士喪禮下篇云纁紵是裳之飾也緇純即此衣之飾也彼注云一漆謂之纁今之紅也飾裳在幅曰紵在下曰紵緇也謂純領與袂也衣以緇裳以纁象天地也



手握



士喪禮云握手用玄纁裏長尺二寸廣五寸  
牢中妾子著組繫帶釋注云牢讀為樓  
樓謂削約握之中央令狹小以安手之四指也  
以經云長尺二寸廣五寸樓夫中央兩旁各二寸則中  
央廣三寸在於三寸中央須容四指每指一則中  
央兩邊各去四寸方安得手之四指於四指外

仍共有寸皆廣五寸又下記云握裏親膚繫鈎中指結于取手鳩亂鄭注云擊  
掌後節中也此據手內置之故言握裏親膚既手內置之握長尺之寸中掩之  
手纒相對也兩端各有組繫先以端繞擊手而還從上自貫又以端向上鈎中指友  
與繞擊者結於掌後節中然羊無決者以握或如平生以藻玉恐非

續 極



士喪禮云使用正王  
棘若擇灑棘組繫  
續極三注云決猶開  
也挾弓以橫執紼正  
善也王棘與擇棘  
善理堅韌之木皆

可以為決極猶放也以水指放弦令不擊也生者朱韋為之而死者用續又  
用二明其不用云令不擊者謂以此二者與決為藉令弦不決擊傷指也

貝舍



珠飯

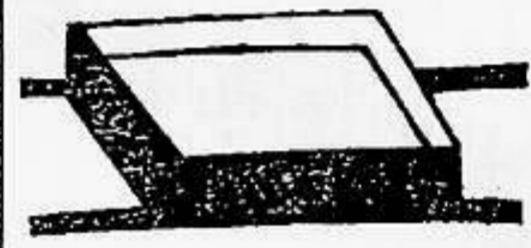


士喪禮云貝三實于  
筭稻米二豆實于  
筐注云貝水物古者  
以為化貝江水出焉筭  
竹器名賈義云此  
貝三下有稻米則士

飯舍用米貝也故檀弓云飯用米貝亦據古也此皆諸侯之士知者案喪大記  
君沐梁大夫沐稷士沐梁鄭以為天子之士又云天子沐黍與然則天子之士  
舍亦用梁天子飯用黍米明矣則諸侯飯用梁天子諸侯大夫同用稷也既  
士飯用米貝不言兼有珠玉大夫已上飯米兼珠玉也案典瑞云大喪供飯玉舍  
玉是天子飯舍用玉也又雜記云天子飯九貝已下者鄭以為夏殷禮也又雜  
記云言者執璧彼據諸侯也貝水物也出於江淮故書傳云紂囚文王散宜  
生於江淮之間取大貝如車渠以獻於紂是貝出江水也漢書食貨志有大  
貝牡貝之等以為貨用是古者以貝為貨也

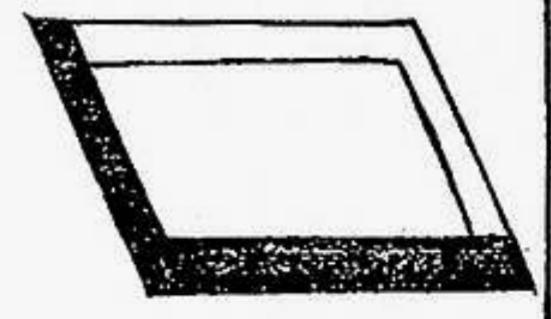


浴盤



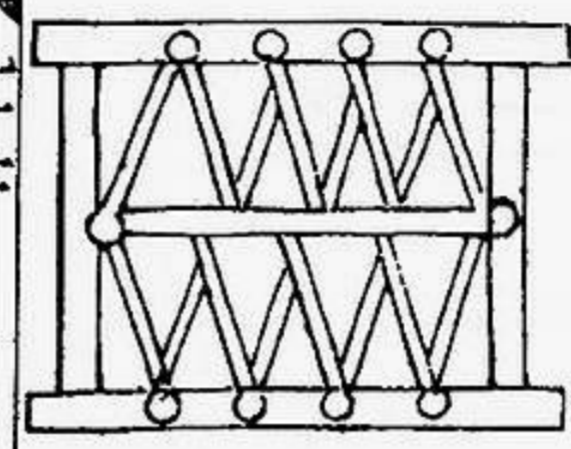
浴盤長九尺廣四尺深一尺有四周似輿漆赤中浴於中霑以此盤承牀下

夷盤



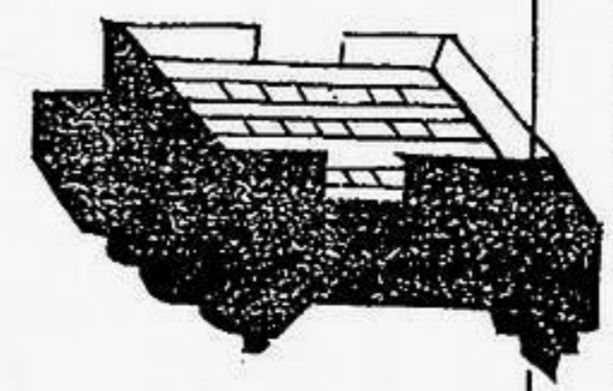
周禮凌人大喪共夷盤冰注云夷之言尸也實冰于夷盤中置之尸牀之下所以寒尸也尸之盤曰夷盤牀曰夷牀衾曰夷衾衾皆依尸而為言者也漢禮器制度大盤廣八尺長丈二尺深三尺漆赤中諸侯謂之大盤故喪大記云君設大盤造冰

夷牀



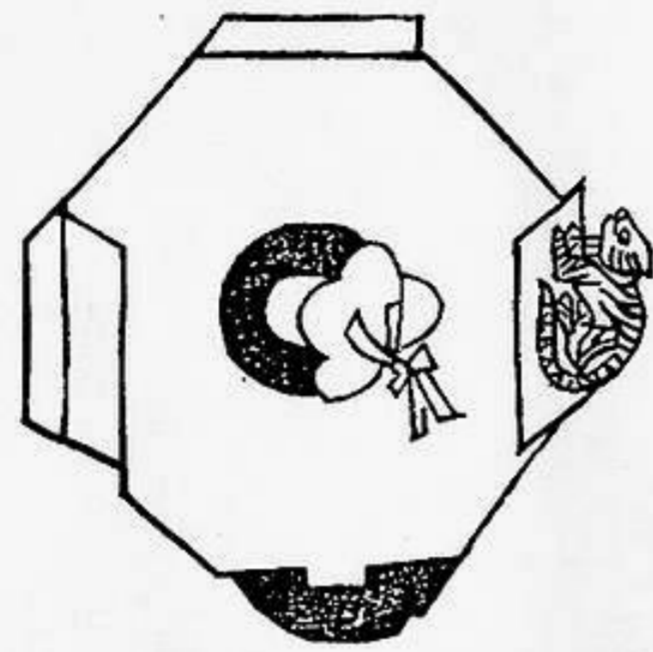
夷牀以遷屍長丈二尺廣七尺旁為四鐶前後亦有鐶為鈕於兩旁以繩直貫中欲下屍則引其直繩諸紐悉解矣

浴牀



浴牀亦曰夷牀夷之為言屍也長丈二尺廣四尺有四橫上有木第設蘭前前固及後兩端士漆之大夫加朱飾諸侯畫雲氣天子加禾稼百草華也

圭駟

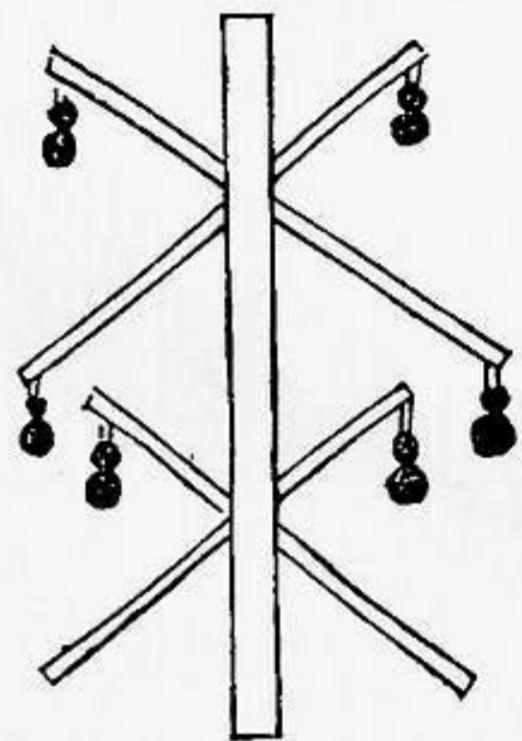


駟圭璋璧琮琥璜之渠眉疏璧琮以斂尸注云以斂尸者於大斂時加之也駟讀為祖渠眉玉飾之溝環也以組穿聯六玉溝環之中以斂尸圭在左璋在首琥在右璜在足璧在背琮在腹蓋取象方明神之也疏璧琮者通於天地疏云知於大斂加之者以其六玉所與為飾明在衣裳之外故知在大斂後加之也云渠

眉玉飾之溝環者此六玉兩頭皆有孔又於兩孔之間為溝渠於溝渠之兩畔稍高為眉環故以組穿聯六玉溝環之中以斂屍也其圭在左已下皆約大宗伯青圭以禮東方之等以屍南首而置此六玉然也疏云壁琮通於天地者置壁於背以其屍仰壁在下也置琮於腹是琮在上也而不類者以背為陽以腹為陰故隨屍腹背而置之天地為陰陽之主人之腹背象之故疏璧琮以通天地也



重



士喪禮云重木刊斲之旬人置重于中庭三分庭在南注云木也縣物焉曰重刊斲治之也斲之為縣斲者孔士長三尺賈釋云木也縣物焉曰重者解名木為重之意以其木有物縣於下相重累故得名重云斲者下擊系用斲琴斲即斲也

密者外之青皮以密貫二南內此孔中言簪者若冠之簪使冠連屬於紒此用斲密貫兩連屬內於重木之孔故云簪孔又曰夏祝饗餘飯用二南于西牆下注云夏祝祝習夏禮者也饗餘飯謂以飯口餘米為饗也其南用疏布多塞其口以密屬於重幕用草席謂以席而復重辟屈而反兩端交于後左社西端在上此據人北面以席先於重北而向南掩之於後以東端為下向西端為上向東是為辟屈而反兩端交於後為左社然後以密加束之結於後也賈釋云士重三尺則大夫以上各有差當如銘旌之杠士三尺大夫五尺諸侯七尺天子九尺據豎者言之其橫者宜半之雜記曰重既虞而埋之注云就所倚處理之也檀弓曰重主道也孔義我云謂始死作重猶若吉祭木主之道也吉祭木主所以依神在喪作重亦以依神故云主道也重起於殷代以合飯餘粥以鬲盛之名曰重今之

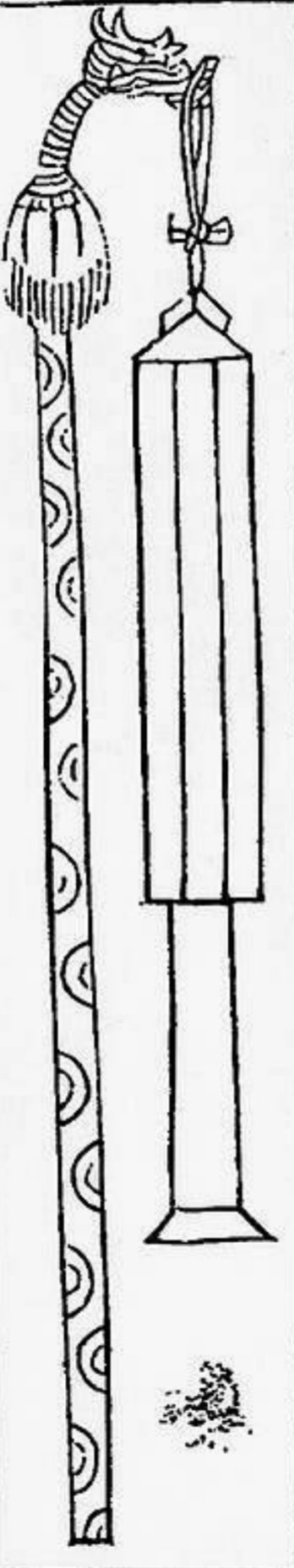
禮十七

八百十四

六

成

旌銘



檀弓曰銘明旌也以死者為不可別也故以其旗識之注云明旌神明之旌也喪禮云為銘各以其物周禮司常大喪則供銘旌注云王則太常又安否司常職云王建太常諸侯建旂孤卿建禮大夫士建物則銘旌亦然但足數異耳禮緯云天子之旌高九仞諸侯七仞大夫五仞三尺其旌旗身亦以尺易仞也又從遺車之差蓋以喪事略故也若不命之士則主喪禮云以緇布半幅長尺也頽其末長終幅長二尺也緇頽共長三尺廣三寸書銘于末白某氏某之柩杠長三尺置于宇西階上注云杠銘幢也宇相也端連綿木也



著目

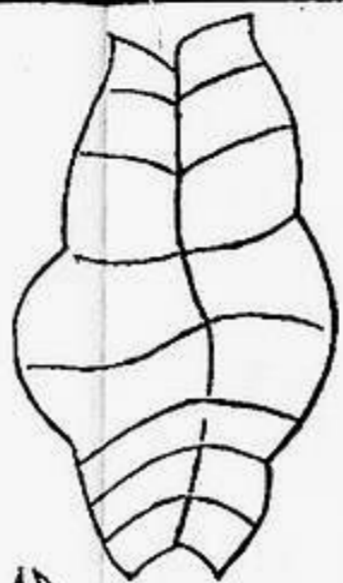


將葬筮宅家人營之注宅葬居也營猶度也掘四隅外其壤掘中南其壤為葬將北首故也既朝哭主人皆往北南北面免至北所也免經者求命筮者在主人之右命辭純筮吉不敢純凶命筮者在主人之左命辭純筮

者東面抽續兼筮執之南面受命命曰哀李其為其父其甫筮宅度茲幽宅北其基無有後艱度謀茲此其始也言為父筮葬居今謀此以為幽宜居還北面指中封而筮之畫地識卦者在左既受命而申言曰述不者士禮略也中封者中央壤也卒筮執卦以示命筮者及主人命筮者受視及之東面旅占卒又進享命筮者與主人占之曰從謂從若不從更擇地筮如初儀按上大夫已上至天子上而不筮故雜記云夫上宅與葬日下大夫與土則筮宅上曰此經是也又賈釋云不述命士各士禮略者但禮命筮辭有命龜辭有二大夫已上命筮辭有二命龜辭有三命筮辭直有者即上經直有命筮無述命假爾大筮有常即是述命之事也

龜

焦音



楚燔音燔

將葬下曰既朝哭皆復外位卜人先奠龜于西塾上南首有席楚燔置于焦在龜

東注云楚荆也荆燔所以鑽灼龜者焦炬也所以燃火者也族長涖上及宗人吉服立于門西東面南上占者三人在其南北上下人及執燔席者在塾西鄭云族長有司掌族人親疏者也涖臨也言服玄端占者三人掌玉瓦原三非者也在塾西者南面東上席卜者于闈西闈外宗人告事具主人北面免經左擁之涖下即位于門東西面涖族長也更西面者卜人從塾上抱龜燔向闈外先奠龜于席上西首復奠燔在當代主人命卜龜北既奠燔又執龜以待之謂授宗人也故宗人受卜人龜示高以龜腹甲高起也涖下受視反之宗人還少退受涖卜者命命曰哀子其來日某卜葬其父某甫考降無有近悔注云考登也訓登為上降下也言卜此曰葬魂神上下得無近於咎悔乎言鬼神之上下揔指切神無所偏指也咎悔亦謂墳家有所崩壞也宗人許諾不述命授卜人龜負東扉立俟龜之兆卜人坐作龜與作猶興起宗人受龜示涖上涖下受視反之宗人受龜退東面旅占卒不釋龜告于涖下與主人占曰某日從復執龜







