

經史證類備急本草

二十七



經史證類備急本草卷第二十一

蟲魚部下品總八十種

一十八種神農本草經字

一十一種名醫別錄字

二種唐本先附注云唐附

五種今附皆醫家嘗用有效注云今附

八種新分條

三十六種陳藏器餘

凡墨蓋子已下並唐謹微續證類

**蝦**音葛音麻

牡鼠肉糞附

**馬刀**

蛤蜊音梨

蜆音顯

城蠃

一廿字

證類本草卷第二十一

相

蚌蛤

車螯

蚘

蛭

淡菜已上八種先附馬刀條今分條

蚌蛇膽膏附

**蛇蛻**音稅

白頸蚯蚓

蜘蛛

蝮蛇膽肉附

蠟音啞烏紅切

葛上亭長

蛤蚧附今

蜈蚣

水蛭音質

**斑猫**

田中螺

貝子

**石蠶**

雀糞

白花蛇附今

烏地

金蛇銀蛇附今附

蛻娘

五靈脂附今

蝎附今

蟻音婁音姑音

**馬陸**

鮫鯉甲

羌青

**地膽**

珂附唐

鼃音蛙



蜻蛉

鼠婦

螢火

衣魚

甲香附

三十六種陳藏器餘

海螺

海月

青蚨

敗蟲

烏爛死蠶

繭鹵汁

壁錢

針線袋

故錦灰

以緋帛

赦日線

苟印

溪鬼蟲

赤翅蜂

獨脚蜂

蜡音蛇

盤蚤蟲

蝻蟪

山蚤蟲

溪狗

水龜

飛生蟲

蘆中蟲

蓼螺

蛇婆

朱蠶

擔羅

青腰蟲

虱

苟杞上蟲

大紅蝦鮓

木蠹

留師蜜

藍蛇頭

兩頭蛇

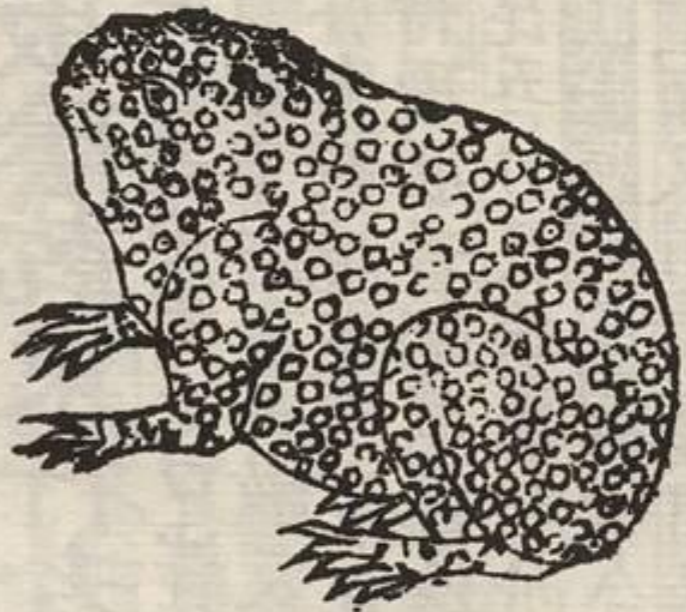
活師

示

證類本草卷二十二

却

蝦蟇



下品蝦蟇音基味苦寒有毒主邪氣破癥堅血癰腫陰瘡

服之治熱病療陰蝕疽癩癧惡瘡獠犬傷瘡能合玉

石一名蟾音切一名蝮音切一名去甫一名苦龍音切

又音籠生江湖池澤五月五日取陰乾東行者良云此是

腹大皮上多非蟾罪磊磊罪者其皮汁甚有毒犬嚙之口皆腫人得温病斑

出困者生食一兩枚無不差者五月五日取東行者五枚反縛著密室中閉

之明且視自解者取為術用能使人縛亦自解燒灰傳瘡立驗其肪塗玉則

刻之如蠟故云能合玉石但肪不可多得取肥者剉煎膏以塗玉亦較滑易

截古玉器有奇特非彫琢人功者多是昆吾刀及蝦蟇肪所刻也唐書云

別錄云腦主明目療青盲也唐書錫等謹按蜀圖經云今所在池澤皆有

取日乾及火乾之一法剉去皮爪酒浸一宿又用黃精自然汁浸一宿塗酥

炙乾用之謂云腹下有丹書八字者以足畫地真蟾也藥性論云蝦蟇亦可單用王辟百邪鬼魅塗靡腫及治熱結腫又云蟾蜍能殺疳蟲治鼠漏惡瘡端午日取眉脂以朱砂麝香為丸如麻子大小孩子疳瘦者空心一丸如腦疳以蚘汁調滴鼻中燒灰傳一切有蟲惡瘡唐書云蝦蟇蟾亦以蟾蜍當蝦蟇且蝦蟇背有黑點身小能跳接百蟲解作呬呬聲在陂澤問李勣極急本經書功即是此也蟾蜍身大背黑無點多非磊不能跳不解

作聲行動遲緩在人家濕處本功外主濕病身斑者取一枚生搗取汁  
之亦燒末服三狂犬咬發狂欲死作繪食之類食數頓夫主惡瘡之土  
出下濕地處往往有之術家以肪軟玉及五月五日收取即是此也又有  
青蛙龜蛤螻蛄長肱石榜蠖子之類或在水田中或在溝渠側未見別功故  
不具載周禮掌蠹氏去鼃黽焚杜菊夾洒之則死杜菊無花菊也本經云蟻  
蟻一名蟾蜍誤矣云蟻蟻冷無毒治大咬及熱狂貼惡瘡解煩熱色  
斑者是又云蟾涼微毒破癥結治疳氣小兒面黃麻氣燒灰油調傳惡瘡入  
藥並灸用又名蟾蜍眉酥治疳疔和牛酥摩傳腰眼并陰囊治腰腎冷并助  
陽氣以吳茱萸苗汁調炒糞傳惡瘡  
丁腫雜蟲交油調傳瘰癧痔瘻瘡

**圖經曰** 蝦蟇生江湖今處處有之腹大形小皮上多黑斑點能跳接百  
食之時作呬呬聲在陂澤間舉動極急五月五日取陰乾東行者

良本經一名蟾蜍以為一物似非的也謹按爾雅鼃蟾蟾蜍郭璞注云  
似蝦蟇居陸地又科斗注云蝦蟇子也是非一物明矣且蟾蜍形大背十多  
非蟾行極遲緩不能跳躍亦不解鳴多在人家下濕處其腹下有丹書八字  
者真蟾蜍也陶隱居所謂能解大毒及溫病斑生食之並用蟾蜍也本經  
云主邪氣破堅血之類皆用蝦蟇二物雖一類而功用小別亦當分別而用  
之洽聞記云蝦蟇大者名田父能食蛇蛇行田父逐之蛇不得去田父銜其  
尾父之蛇死尾後數寸皮不損肉已盡也世傳蛇咬龍今乃去田父食蛇其  
說頗怪當是別有一種如此耳幸由獨行方治蠶咬取田父脊背白汁和  
蟻子交塗之差蟾蜍矢謂之土檳榔下濕處往往有之亦主惡瘡眉酥王蚱  
牙及小兒疳瘦藥所須又有一種大而黃色多在山石中藏蟄能吞氣飲風

證類本草卷二十二

四

一千九

露不食雜蟲謂之山蛤山中人亦食  
之此主小兒勞瘦及疳疾等最良

**雷公云** 蝦蟇皮上腹下有斑點脚短即不鳴叫黑虎身小黑紫脚小斑的  
黃斑色前脚大後腿小有尾子一條黃蟻遍身黃色腹下有臍帶長五七分  
已來所住立處帶下有自然汁出螻蛄即夜鳴腰細口大皮蒼蠶色蟻即黃  
斑頭有肉角凡使蝦蟇先去皮并腸及瓜子陰乾然後塗酥炙令乾每修事  
一箇用牛酥一分炙盡為度若使黑虎即和頭尾皮爪並陰乾酒浸三日

**聖方** 治用蝦蟇燒灰珠砂等分 又方 治瘰癧方用生蝦  
乾用一錢水調下日三四服 又方 治瘰癧方用生蝦  
乾用一錢水調下日三四服 又方 治瘰癧方用生蝦  
乾用一錢水調下日三四服

**臺秘要** 治卒狂言鬼語燒蝦蟇 又方 治小兒初得月蝕瘡五月 又方  
治小兒患風癢及臍瘡又不一者 又方 蟲已食下部肛盡腸穿者取長股  
燒蝦蟇杵末傅之日三四度差 又方 蝦蟇青背者一枚鷄骨一分燒為  
灰合吹下部令深 又方 治瘰癧方取蟾蜍燒

**梅師方** 治疳瘻無問去處皆治之以蝦蟇 子母秘錄 小兒洞洩下痢  
燒灰好醋和傅日三五度傅之差 又方 腸頭挺出以皮一  
入支云數用大驗 又方 治瘰癧方取蟾蜍燒

**方寸** 又方 治小兒口瘡五月五日蝦蟇炙杵 南北史 張揚弟收膏為制  
了先嘗以此乃食

蝦蟇膽收甚難之暢合

牡鼠微温無毒療跌折續筋骨搗傳之三日一易四足

及尾主婦人墮胎易出鼠屎味甘

肉熱無毒主小兒哺露大腹炙食之

糞微寒無毒主小兒癩疾大腹時行勞復陶隱居云牡鼠父

專療勞復鼠目主明目夜見書術家用之臘月鼠燒之碎惡氣膏煎之亦療

諸瘡膽主目暗但纏死膽便消故不可得之醫藥錄等謹按蓋說云牡鼠主

小兒癩疾腹大貪食者可以黃泥裹燒之細揀去骨取肉和五味汁作羹與

食之勿令食著骨甚瘦人又取臘日新死者一枚油一大外煎之使爛絞去

滓重煎成膏塗凍瘡及折破瘡鼠屎云鼠涼無毒治小兒驚癩疾以油煎

令消入蠟傳湯火瘡生瘡者折傷筋骨雄鼠糞頭尖硬者是治癩疾明目葱

豉煎服治勞復足燒食催生

**圖經**文已附第十八卷中履鼠條下

**陳藏器**序雄鼠脊骨末長齒**外臺秘要**治勞復方用鼠屎頭尖者

取一外鼠頭燒作灰以臘月猪膏傳塗上**千金方**治鼠癩以新鼠

屎一百粒已來

收置密器中五六十日杵碎即傳瘡孔**又方**治癰瘡中冷瘡口不合用鼠屎

通用鼠屎一兩燒灰研**又方**一枚燒為灰細研封瘡口上**又方**治室女

空心温酒調下半錢**又方**醫工針折入肉**肘後方**耳卒聾取鼠膽內

人云側卧瀝一膽盡須更膽汁從下邊出**又方**治人嗜眠喜睡又鼠目一

初出益聾半日須更乃差治三十年老聾**又方**枚燒作屑魚膏和注目背

則不眠兼取兩**又方**箭鏑及諸刀刃在咽喉骨膈諸**又方**蛇膏刺人毒

目縫囊盛帶之**又方**隱處不出方杵鼠肝并腦傳之**又方**痛方燒死鼠

傳**又方**治項強身中急者取活鼠破**經驗方**靈鼠膏以大雄鼠一枚渾

於水上試油不散即以綿濾去滓登清重拭銚子令淨再以慢火煎上件油

次下黃丹五兩炒令色變用柳木篋子不住手攪令勻再於水上試滴候凝

即下黃蠟一兩又熬帶黑色方成膏然後貯於瓷合器**梅師方**治食馬肝

中候硬合地上出火毒三兩日傳貼瘡去痛而涼

者以雄鼠屎三七**又方**治從高墜下傷損筋骨疼痛叫喚不得瘀血著在

枚和水研飲服之**又方**肉以鼠屎燒末以猪脂和傳痛上急裹不過半日

痛乃**又方**臘月鼠向正旦朝所**又方**治湯火燒瘡痛不可忍取鼠一頭

之仍以錦裹絞去滓待**又方**治因瘡中風背脊反張牙關口禁四肢強直

冷傳之日三度止痛**又方**鼠一頭和尾燒作灰細研以臘月猪脂傳之

**又方**治在犬咬人取鼠屎**又方**馬咬人踏破作瘡毒熱痛方鼠屎二

**又方**二外燒末研傳瘡上**又方**七枚馬鬃五寸文者相和燒為末以猪

脂傳之

脂傳之

脂傳之

脂傳之

脂傳之

脂傳之

脂傳之

脂傳之

脂傳之

脂傳之

脂傳之

脂傳之

脂傳之

脂傳之

脂傳之

脂傳之

脂傳之

脂傳之

脂傳之

脂傳之

脂傳之

脂傳之

脂傳之

脂傳之

脂傳之

脂傳之

脂傳之

脂傳之

脂傳之

脂傳之

脂傳之

脂傳之

脂傳之

脂傳之

脂傳之

脂傳之

脂傳之

脂傳之

脂傳之

脂傳之

脂傳之

脂傳之

脂傳之

脂傳之

脂傳之

脂傳之

脂傳之

脂傳之

脂傳之

脂傳之

脂傳之

脂傳之

脂傳之

脂傳之

脂傳之

脂傳之

脂傳之

脂傳之

脂傳之

脂傳之

脂傳之

脂傳之

脂傳之

脂傳之

脂傳之

脂傳之

脂傳之

脂傳之

脂傳之

脂傳之

脂傳之

脂傳之

脂傳之

脂傳之

脂傳之

脂傳之

脂傳之

脂傳之

脂傳之

脂傳之

脂傳之

脂傳之

脂傳之

脂傳之

脂傳之

脂傳之

脂傳之

脂傳之

脂傳之

脂傳之

補心 **食醫心鏡** 主水鼓石水腹脹身腫肥鼠一枚刺斗門方治打傷  
 鼠一箇自死臍月者和腸肚劈對油半斤煎令焦黑 姚和衆 治小兒癩瘕  
 用罐收之使時以雞翎煮油傳於瘡上即乾立差 又方 燒乳無汁死鼠一頭  
 煮粥子母秘錄 花水服方寸匕日三服 又方 燒作末以酒服方寸  
 匕 婦人知 又方 治妊娠子死腹中雄鼠屎二七枚以水三升 楊氏產乳  
 療小兒齒不生取雌鼠糞三十枚一 又方 療眼目晚不見 產書 下乳汁  
 日一枚搯齒令生雌糞用兩頭圓者 又方 物取鼠膽點之 以鼠作  
 臍勿令 深師方 出以鼠腦搗如膏厚塗則出

**馬刀**





馬刀味辛微寒有毒主漏下赤白寒熱破石淋殺禽獸

除五藏間熱肌中鼠鼯蒲刺切止煩滿補中去厥痺

利機關用之當鍊得水爛人腸又云得水良一名馬蛤

生江湖池澤及東海取無時陶隱居云李云生江漢中長六七寸

似蟬今人多不識之大都似今蟬蟬幸而非方用至少凡此類皆不可

多食而不正入藥惟蛤蚧音煮之醒酒蛭蟻殼陳久者止痢車螯音蚶蚶蚶

乎成雖齧之屬亦可為食無損益不見所主雉入大水變為蜃蜃音是

蛤乃是蟬爾煮食諸蚶音與菜皆不利人也圖經云生

江湖中細長小蚌也長三四寸闊五六分

圖經曰馬刀生江湖池澤及東海處處有之蟬音蚶蚶蚶蚶蚶蚶

亦食其肉大類蚌方書稱用蚌蛤之類最多蚌肉壓丹石毒殼為粉以傳

腫又可制石庭脂爛殼研飲主翻胃及胃中痰蛤蚧主老癩能為寒熱者蛭

殼陳久者止痢蚶蚶補中益湯所謂瓦屋是也蚶蚶似蛤而長扁殼主癩

腎中邪熱與丹石人相宜淡菜補五藏益陽浙江謂之殼菜此皆有益於人

者餘類實繁藥品所不取不可悉數也

證類本草卷二十一 七 六六五

蛤蚧音梨冷無毒潤五藏止消渴開胃解酒毒主老癩能

為寒熱者及婦人血塊煮食之此物性雖冷乃與丹石

相反服丹石人食之令腹結痛新見陳藏器日華子

圖經文具馬刀條下

初虞音蚩療湯火傷神妙蛤蚧火

蚩燒研為末油之集驗同

蚩顯冷無毒治時氣閉胃壓丹石藥及丁瘡下濕氣下乳糟煮服良生浸取汁洗丁瘡多食發嗽并冷氣消腎陳設治陰瘡止痢蚩肉寒去暴熱明目利小便下熱氣脚氣濕毒解酒毒目黃浸取汁服主消渴爛殼温燒為白灰飲下主反胃吐食除心胃痰水殼陳久療胃反及

新見唐本注陳藏器日華子

圖經

文具馬  
刀條下

陳藏器

小於蛤黑色生水泥中俟  
風雨能以殼為翅飛也

聖惠方

治卒然嗽不止用白煇殼  
不計多少搗研極細每服

米飲調下一錢  
七日三四服妙

蠟殼燒作末服之主痔病

新見陳  
藏器

圖經

文具馬  
刀條下

陳藏器

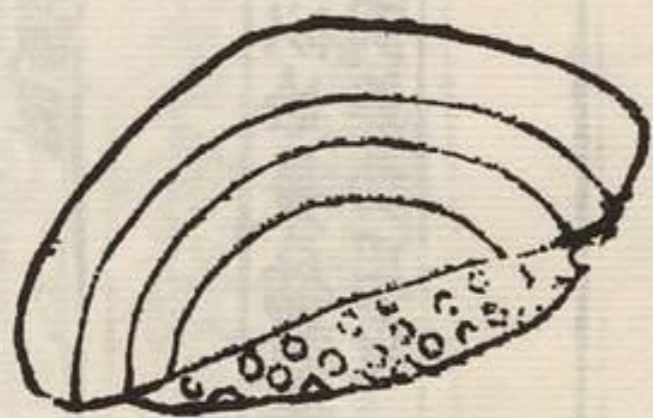
蠟呼成蠟 齋一名生進有毛似蛤長扁殼燒  
作末服之主野雞病人食其肉無功用也

證類本草卷二十二

八

刀條下

蚌蛤



蚌冷無毒明目止消渴除煩解熱毒補婦人虛勞下血并痔瘻血崩帶下壓丹石藥毒以黃連末內之取汁點赤眼并暗良爛殼粉飲下治反胃痰飲此即是寶裝大者又云蚌粉冷無毒治疳止痢并嘔逆癰腫醋調傳兼

能制石亭脂新見日華子

圖經文具馬刀條下

陳藏器據陶云大蛤乃蚌按蚌寒煮之主婦人勞損下血明目除濕止消渴老蚌含珠殼堪為粉爛殼為粉飲下主反胃心胃間痰飲生江

溪米瀆間陶云大蛤誤耳食療云蚌大寒主大熱解酒毒丹房鏡源蚌粉制硫黃

螯冷無毒治酒毒消渴酒渴并壅腫殼治瘡癩腫毒

壳二度各以醋鍛擣為末又甘草等分酒服以醋調傳

雁上妙重螯是大蛤一名蜃能吐氣為樓臺海中春夏

間依約島溆常有此氣新見陳藏器日華子

圖經文具馬刀條下

五十七 證類本草二二二 九 張

食療車螯蝟螯類並不可多食之

蚶温主心腹冷氣腰脊冷風利五藏建胃令人能食每

食了以飯壓之不爾令人口乾又云温中消食起陽

味最重出海中殼如凡屋又云蚶主心腹腰腎冷風可

火上煖之令沸空腹食十數箇以飯壓之大妙又云無

毒益血色殼燒以米醋三度淬後埋令壞醋膏丸治一

切血氣冷氣癥癖新見陳藏器蕭炳孟詵日華子圖經文具馬刀條下

蛭味甘温無毒補虛主冷利煮食之主婦人產後虛損

生海泥中長二三寸大如指兩頭開主胃中邪熱煩悶

氣與服丹石人相宜天行病後不可食切忌之又云蛭

寒主胃中煩悶邪氣止渴須在飯食後食之佳新見陳藏器蕭

圖經文具馬  
刀條下

淡菜温補五藏理腰脚氣益陽事能消食除腹中冷氣  
消痰癖氣亦可燒令汁沸出食之多食少煩悶目闇可  
微利即止北人多不識雖形狀不典而甚益人又云温  
無毒補虛勞損產後血結腹内冷痛治癥瘕腰痛潤毛  
髮崩中帶下燒一頓令飽大效又名殼菜常時頻燒食  
即苦不宜人與少米先煮熟後除肉内兩邊鏤及毛了  
再入蘿蔔或紫蘇或冬瓜皮同煮即更妙新見孟詵  
日華子

圖經文具馬  
刀條下

陳藏器東海夫人味甘温無毒主虛羸勞損因產瘦瘠血氣結積腹冷  
腸鳴下痢腰疼帶下疝瘕久服令人髮脫取肉作臍宜人發石

四卅三

證類本草二十一

十

仁

令腸結生南海似珠母一頭尖中緝少毛海人亦名淡菜新注云此名殼菜  
大甘美南人好食治虛勞傷損精血少者及吐血婦人帶下漏下丈夫久痢  
並煮食之任  
意出江湖

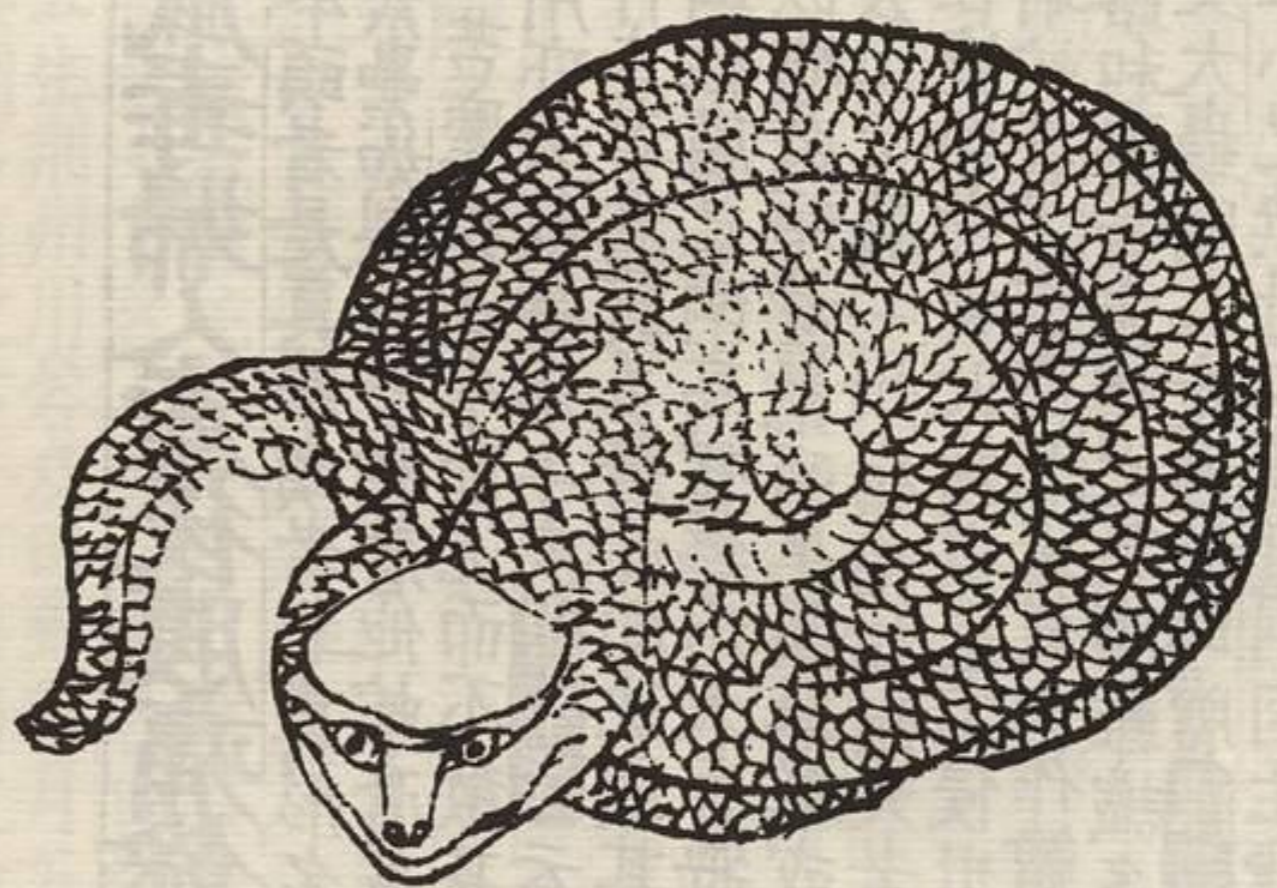
圖經文具馬  
刀條下

蝦無鬚及煮色白者不可食謹按小者生水田及溝渠  
中有小毒小兒患赤白遊腫擣碎傳之鮫内者甚有毒

爾新見  
孟詵

陳藏器食主五野雞病小兒患赤白遊癩擣碎傳之煮熟色正赤小兒  
及雞脚食之脚屈不行江湖中者稍大煮之色白陶云白者鮫  
人非也海中有大者已出拾遺條中以  
熱飯盛密器中作鮫食之毒人至死食療平動風  
發瘡疥

蚺蛇膽



五、廿五

證類本草三十一

一一

三印

蚺音蛇膽味甘苦寒有小毒主心腹腫痛下部腫瘡目

腫痛

膏平有小毒主皮膚風毒婦人產後腹痛餘疾此蛇出晉

安大者三二團在地行住不舉頭者是真舉頭者非真形多相似彼土人以此別之膏膽又相亂也真膏鬚蟲如梨豆子相着他蛇膏皆大如梅李子真膽狹長通黑皮膜極薄舐之甜苦摩以注水即沈而不散其偽者並不爾此物最難得真真膏多所入藥用亦云能療伯牛疾唐本注云此膽別取如米粟著淨水中浮游水上迴旋行走者為真多著亦即沈散其少著遲沈者諸膽血並爾陶所說真偽正反今出桂廣已南高賀等州大有將肉為鱠以為珍味難死似鼉稍截食之其形似鱧魚頭若鼉頭尾圓無鱗或言鱧魚鱗為之也  
呂馬錫等謹按蜀本圖經云出交廣二州嶺南諸州大者徑尺長丈許若蛇而龐短藥性論云蚺蛇膽巨渡嶺南食此鱠瘴毒不侵世人皆知之膽主下部蟲殺小兒五疳孟詵云蚺蛇膏主皮肉間毒氣肉作鱠食之良除疳積小兒腦熱水漬注鼻中齒根宜露和麝香末傅之其膽難識多將諸膽代之可細切於水中走者真也又猪及大蟲膽亦走遲於此膽陳藏器云蚺蛇本功外膽主破血止血痢蠱毒下血小兒熱丹口瘡疔肉主飛尸遊蠱喉中有物吞吐不出者作鱠食之其鱠著醋能卷人筋以芒草為筋不然終不可脫至難死開肋邊取膽放之猶能生三五年平復也唐本注云蚺蛇長十丈嘗吞鹿鹿消盡乃繞樹出骨養瘡時防腴甚美或以婦人衣投之則

蟠而不起其膽上旬近頭中旬在心下旬近尾

**圖經曰** 蝮蛇膽本經不載所出州土陶隱居云出晉安蘇恭云出桂廣以其膽及膏為藥嶺表錄異云雷州有養蛇戶每歲五月五日即擔昇蝮蛇入官以取膽每一蛇皆兩人擔昇致大籃籠中藉以軟草屈盤其中將取之則

出置地上用杉枒十數攤轉蛇腹旋復按之使不得轉側約分寸於腹間剖出肝膽膽狀若鴨子大切取之復內肝腹中以線縫合剖口蛇亦復活昇歸

放於川澤其膽暴乾以充土貢或云蛇被取膽它日見捕者則遠遠側身露腹瘡明已無膽以此自脫或云此蛇至難死剖膽復能活三年未知的否耳

此物極多偽欲試之剔取如粟米許著淨水上浮游水上回旋行走者為真其徑沉者諸膽血也試之不可多多亦沈矣膏之真者礫礫如梨豆子他蛇

膏皆大如梅李子此為別也下條又有蝮蛇膽其蛇黃黑色黃領尖口毒最烈取其膽以為藥主醫瘡肉壞作酒以治大風及諸惡風瘡瘻瘰癧皮膚

頑痺等然今人不復用此法此蛇多在人家屋間吞鼠子及雀雛見其腹大破取鼠乾之療鼠瘻陳藏器說蛇中此蛇獨胎產形短臍反錦文其毒最猛著

手斷手著足斷足不爾合身糜潰矣蝮蛇至七八月毒盛時常自齧木以洩其毒其木即死又吐口中沫於草木上著人身成瘡名曰蛇漠卒難療治所

主與東蛇同方又丁蛇蛇條云生荊州川谷及田野五月五日十五日取之良今南中木石上及人家屋拱間多有之古今方書用之最多或云蛇蛇無

時但著不淨物則脫矣古今治蛇毒方甚多葛洪張文仲并言其形狀文仲云蝮蛇形乃不長頭扁口尖頭斑身赤文斑亦有青黑色者人犯之頭足貼

于方

證類本草卷二十一

十二

申

著是也東閩諸山甚多草行不可不謹之又有一種狀如蝮而短有四脚能跳來蠶人東人名為千歲塲人或中之必死然其蠶人已即跳上木作聲其

聲云研木研木者不可救也若云博叔博叔者猶可急療之其療之方細辛雄黃等分末以內瘡中日三四易之諸蛇及虎傷亦主之又以桂栝樓末著

管中密塞之帶行中毒急傳之緩乃不救葛氏云青蝮蛇綠色喜綠木及竹上大者不過四五尺色與竹木一種其尾三四寸色異者名鳩尾蛇最毒中

之急灸瘡中三五壯毒則不行又用雄黃乾薑末以射罔和之傳瘡又辟衆蛇方云辟蛇之藥雖多惟以武都雄黃為上帶一塊古稱五兩者於肘間則

莫敢犯他人中者便磨以療之又帶五姑黃丸以其丸有蜈蚣故也其方至今傳之亦可照燒蜈蚣末傳著瘡上皆驗

**海藥云** 謹按徐表南州記云生嶺南正經云出晉安及高賀州被人畜割膽看內細如粟米水中浮

走者是真也沈而散者非也**食療** 膽主蠶瘡瘦目腫痛疳積肉主溫疫氣可作鱠食之如無此疾及四月勿食之

膏主皮膚間毒氣小兒疳疔以膽灌鼻中及下部**聖惠方** 治小兒急疳瘡用蝮蛇膽細研水調傳之

痲久不斷體瘦昏多睡坐則閉目食不下髯蛇膽大如豆**又方** 療齒疳疔二枚煮通草汁研膽以意多少飲之并塗五心并下部

**顧合** 養嫂失明合嘗藥視膳不冠不食嫂目疾須用蝮蛇膽合計盡開烏而去嫂

**朝野僉載** 泉州盧元欽患大風唯鼻未倒五月五日取蝮蛇目遂差

膽欲進或云肉可治風遂一截蛇肉食之三五日

類覺漸可  
百日平復

**蛇蛻** 味甘平無毒主小兒百二十種驚癇瘰癧

**子苗** 癩疾寒熱腸痔蟲毒蛇癩弄舌搖頭大人五邪言語

**僻越惡瘡嘔欬明目火熬之良** 一名龍子衣一名蛇符

**一名龍子皮** 一名龍子單衣一名弓皮生荊州川谷及

**田野五月五日十五日取之良** 畏磁石及酒陶隱居云草中不甚

黃頰輩其皮不可復識今往往得爾皆須完全石上者彌佳燒之甚療諸惡

瘡也今按陳藏器本草云蛇蛻主瘡取正發日以蛇皮塞病人兩耳臨發又以

手持少許并服一合鹽醋汁令吐也 臣禹錫等謹按藥性論云蛇蛻皮巨有

毒能主百鬼魅兼治喉痺日華子云治蠱毒辟惡止嘔逆治小兒驚悸客忤

催生癰瘍白癩風煎汁傳入藥並灸用

**圖經** 文具蟒蛇 膽條中

**雷公** 凡使勿用青黃蒼色者要用白如銀色者凡欲使先於屋下以地掘

一坑可深一尺二寸安地皮於中一宿至外時出用醋浸一時於火

上灸乾用 **食療** 蛇蛻皮去邪明目治小兒一百二十種驚

醋調傳 又方 治小兒重睛重斷 外臺秘要 治身體白駁以皮熟摩之

**千金方** 治諸腫失治有膿燒蛇蛻 又方 治惡瘡十年不差似癩者燒

方 治緊瘡以燒灰 又方 日月未足而欲產以全蛇蛻 肘後方 小兒初

髮及惡瘡燒末 和猪脂傳上 **食醫心鏡** 小兒喉痺腫痛燒末 十全博救 治橫生

蛇皮一條瓶子內鹽泥固濟存性燒為 必效方 五痔肛脫以死蛇一枚拍大

黑灰每服二錢用榆白皮湯調服立下 **杜壬方** 治纏喉風咽中如束氣

有孔板覆坑 **孫真人** 主蛇露瘡用蛇蛻 燒末和水調傳上 **子母秘錄** 治小

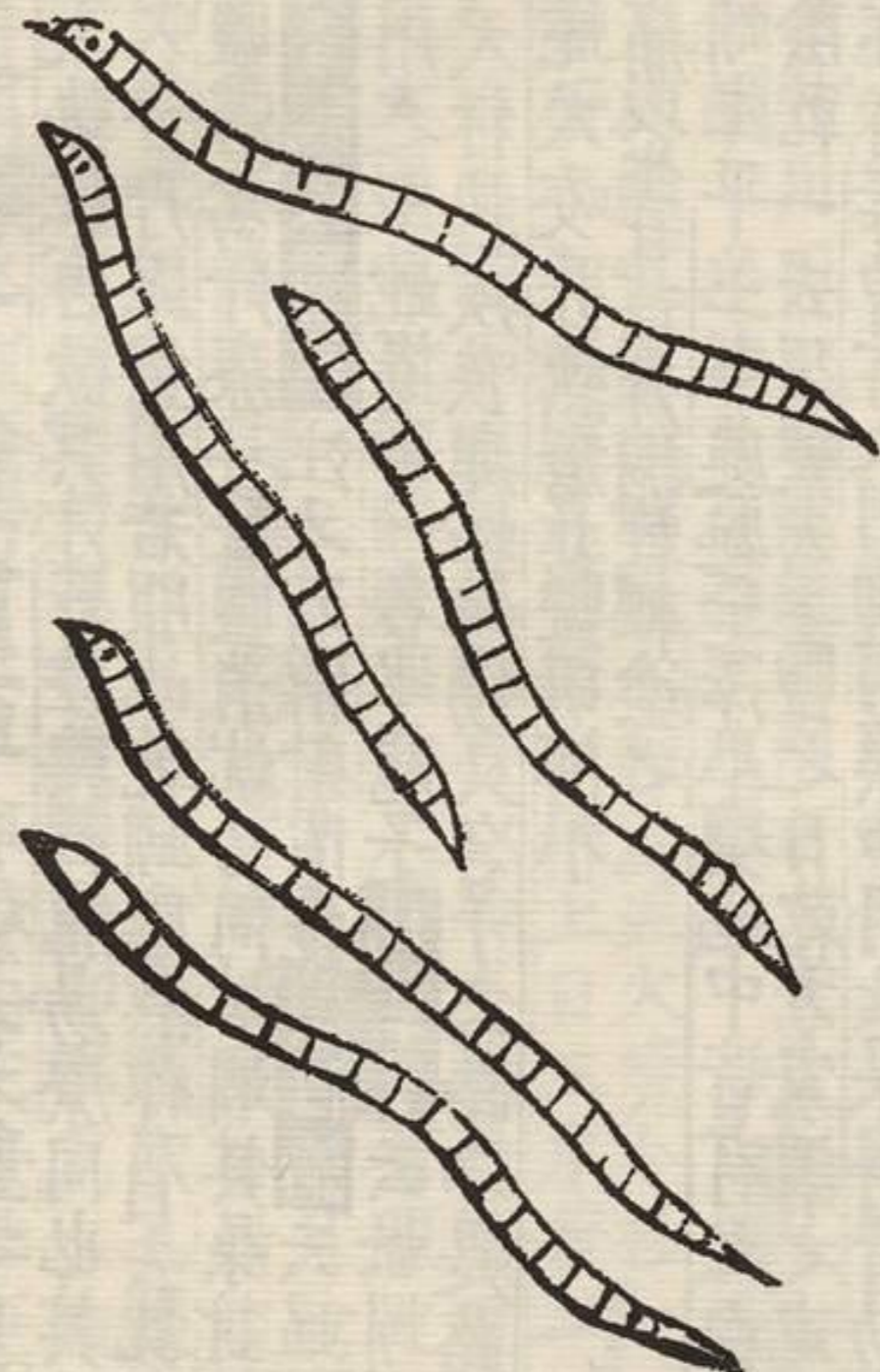
等分為末濕酒調 姚和衆 云小兒重舌燒炙研末日 子母秘錄 兒吐

一錢匕得吐愈 又方 治小兒頭面身上生諸 產書 治產不順手足先見者

血燒蛇蛻末 以乳汁調服 又方 瘡燒末和猪脂傳上 楊氏產乳 療兒吹著妳疼腫欲作急療方蛇蛻一

酒服一錢匕更以藥 末傳手足即順也 較更服 初虞世 治陷甲生入肉常有血疼痛蛇皮一條燒存性

蜀州白頸蚯蚓



四七二

證類本草卷二

西

白頸蚯蚓味鹹寒大寒無毒主蛇瘕去三蟲伏尸鬼疰

蠱毒殺長蟲仍自化作水療傷寒伏熱狂謬天腹黃疸

一名土龍生平土三月取陰乾陶隱居云白頸者是其老者幽

道術多用之温病大熱狂言飲其汁皆差與黃龍湯療同也其屎呼為蚓蟻

齧食細土無沙石入合丹泥金用若服此乾蚓應熬作屑去虻蟲甚有驗也

唐本注云別錄云鹽露為汁療耳聾鹽消虻功同蚯蚓其屎封狂犬傷毒出

大毛神效目馬錫等謹按蜀本注又云解射罔毒藥性論云蚯蚓亦可單用

有小毒乾者熬末用之主蛇傷毒一名地龍子日華子云蚯蚓治中風并癩

疾去三蟲治傳屍天行熱疾喉痺蛇蟲傷又名千人踏即是路行人踏殺者

入藥燒用其屎治蛇犬咬并熱瘡並鹽研傅小兒陰囊炎虛熱腫痛以生甘草汁調輕塗之

**圖經曰**白頸蚯蚓生平土今處處平澤阜壤地中皆有之白頸是老者耳

三月採陰乾一云須破去土鹽之日乾方家謂之地龍治脚風藥

必須此物為使然亦有毒曾有人因脚病藥中用此果得奇効病既愈服之

不輟至二十餘日而覺煩躁憤亂但欲飲水不已遂至委頓凡攻病用毒藥

已愈當便罷服也其矢呼為

蚓蟻并鹽傳瘡可去熱毒

**陳藏器**蚯蚓糞土療赤白久熱痢取無沙者末一升炒

雷公得後用



糯米水浸一宿至明漉出却以無灰酒浸一日至夜漉出焙令乾後細切取蜀椒并糯米及切了蚯蚓三件巨熬之待糯米熟去米椒了揀淨用之凡修事二兩使米一分為準

**聖惠方** 治風赤眼以地龍十條炙乾為末夜臥以冷茶調下二錢匕

**又方** 治一切丹毒流腫用龍一條內葱葉中化水滴水

**又方** 治小兒吐乳用田中地龍糞一兩研末空心中以粥飲調下半錢匕不過二三服効

**千金方** 治齒斷宜露蚯蚓屎水和為泥火燒令極赤研之如粉臘月猪脂和傳上日三永差

**斗門方** 治小便不通用蚯蚓杵以冷水濾過濃服半椀

**子母秘錄** 小兒耳後月餘瘡燒

**譚氏小兒** 治蜘蛛咬遍身瘡子以葱一枝去尖頭作孔將蚯蚓入

**真人** 小兒患聾耳出膿水成瘡汚方以

**百一方** 治交接勞復陰外腫或縮

**又方** 治中蠱毒或吐下血若爛肝取蚯蚓十四枚以

**蜘蛛**



肉釀作酒瘰癧疾諸瘰癧心腹痛下結氣除蠱毒其腹中

吞鼠有小毒療鼠瘻鼠瘻云蝮蛇黃黑色黃頸尖口毒最烈虺形短而扁毒不異於虺中人不即療多死蛇類甚

衆惟此二種及青蛙為猛療之並別有方蛇皆有足五月五日取燒地令熱以酒沃之置中足出術家所用赤連黃頰多在人家屋間吞鼠子雀雛見腹

中大者破取乾之唐本注云蛇屎療痔瘻器中養取之皮夾療丁腫惡瘡骨道蝮皮主身痒癢疥癬等蝮蛇作地色鼻反口以長身短頭尾相似大毒一

名蝮蛇無二種也山南漢沔間足有之臣尚弼等謹按蜀本圖經云形蝮短黃黑如土色白斑鼻反者山南金州房州均州皆有之

既衆多入用非一本經雖載未能分折其蝮蛇形短鼻反錦文亦有與地同色者著足斷足著手斷手不爾合身糜潰其蝮蛇七八月毒盛時嚼樹以泄

其氣樹便死又吐口中涎沫於草木上著人身腫成瘡卒難主療名曰蛇瘻瘡蝮所主略與虺同衆蛇之中此獨胎產本功外宣城間山人玉一枚活著

器中以醇酒一斗投之埋於馬溺處周年已後開取酒味猶存蛇已消化有患大風及諸惡風惡瘡癩皮膚頑痺半身枯死皮膚手足藏臍間重疾並

主之不過服一升已來當覺舉身習習服訖服他藥不復得力亦有小毒不可頓服腹中死鼠主鼠瘻胎磨著物皆透又主癩取一枚及他蛇亦得燒坐

上當有赤蟲如馬尾出仍取蛇肉塞鼻中亦主赤痢取骨燒為黑末飲下三錢上雜蛇亦得藥性論云蝮蛇膽君治下部蟲殺蟲良蛇主治五痔腸風瀉血

圖經文具蝮蛇下

證類本草卷三十三

余正

食療主諸蠱肉瘰癧諸瘰癧下結氣除蠱毒如無此疾者即不假食也肘後方治白癩大蝮蛇一條勿令

方三升以糠火温令稍稍熱取梅師方治臂腕痛取死蛇一條以水蛇一寸許以臘月猪脂和傅上煮取濃汁浸腫痛公易之

蝮蝮



**蟪**音蟪鳥紅味辛平無毒...  
**蟪**音蟪鳥紅味辛平無毒...  
**蟪**音蟪鳥紅味辛平無毒...

**室** 其土房主癰腫風頭一名土蜂生能聾川谷及

**牂** 牂或人屋間云此類甚多雖名土蜂不就土中為窟謂捷處

邊作房如並竹管者是也其生子如粟米大置中乃捕取草上青蜘蛛十餘

枚滿中仍塞口以擬其子大為糧也其一種入蘆竹管中者亦取草上青蟲

一名螺蠃詩人云蠃蛉有子螺蠃負之言細腰物無雌皆取青蟲祝祝暗便

變成已子斯為謬矣造詩者乃可不詳未審夫子何為因其僻邪聖人有闕

多皆類此唐李含光音義云呢變成子近亦數有見

中為窠雖一名土蜂非蠃蠃也李含光音義云呢變成子近亦數有見

者非虛言也呂尚書等語按爾雅注云按爾雅螺蠃蒲盧注云即細腰蜂也

俗呼為蠃蠃詩云蠃蛉有子螺蠃負之注曰蠃蛉桑蟲也螺蠃蒲盧也言蒲

盧負持桑蟲以成其子乃知蠃蠃即蒲盧也蒲盧即細腰蜂也據此不獨負

持桑蟲以佗蟲入穴捷泥封之數日則成蜂飛去陶云是先生子如粟在尤

然捕佗蟲以為之食今人有候其封穴了壞而看之果見有卵如粟在死蟲

之上則如陶說矣而詩人以為喻者蓋知其大而不知其細也陶又說此蜂

黑色腰甚細能捷泥在屋壁間作房如並竹管者是也亦有入竹管中器物

間作穴者但以泥封其穴口而已圖經云捷泥作窠或雙或隻得處便作不

拘土石竹木間今所在皆有之云蠃

蠃有毒治嘔逆生研晉竹木刺入藥炒用

**圖經曰** 蠃蠃生能耳川谷及牂牁或人家屋間今處處有之黑色而細腰

房如此竹管者是謹按郭璞注爾雅螺蠃蒲盧云即細腰蜂也俗呼為蠃蠃

又詩小雅云蠃蛉有子螺蠃負之注蠃蛉桑蟲也螺蠃蒲盧也言蒲盧取桑

蟲之子負持而去姬養之以成其子又楊雄法言云蠃蛉之子瘞而逢螺蠃

祝之日蠃我類我注云螺蠃遇蠃蛉而受化久乃變成蜂爾據諸經傳皆言

此蜂取佗蟲而化為已子陶隱居乃謂生子如粟米大在其房中乃捕取草

以擬其子大為糧耳又有人壞其房而看之果見有卵如粟在死蟲之上

皆如陶之說又段成式云書齋中多蠃蠃好作窠於書卷或在筆管中祝聲

可藥有時開卷視之悉是小蜘蛛大如蠃蠃旋以泥隔之乃知不獨負桑蟲

也數說不同人或疑之然物類變化固不可產蚱蟬生於轉丸交魚生於瓜

子龜生於蛇蛤生於雀白鴿之相視負蟲之相應其類非一若桑蟲蜘蛛之

變為蜂不為異矣如陶所說如粟者未必非祝蟲而成之也宋齊丘所謂

蠃蠃之蟲孕蠃蛉之子傳其情交其精混其氣和其神隨物大小俱得其真

靈動無定情萬物無

定形斯言得之矣

**陳藏器云** 土蜂蠃蠃注蘇云土蜂土中為窠大如烏蜂按土蜂赤黑

**惠方** 治小兒霍亂吐瀉方用蠃蠃窠

**葛上亭長味辛微温有毒主蠱毒鬼疰破淋結積聚墮**

蜘蛛微寒主大人小兒癩七月七日取其網療毒

蜘蛛微寒主大人小兒癩七月七日取其網療毒... 蜘蛛類數十種兩雅止載七八種兩今此用懸網狀如魚胃者亦... 名蜘蛛... 術家取其網著衣領中辟疔有赤斑者俗名絡新婦亦入方術用之其餘雜... 種並不入藥詩云蟪蛄蝻蝻在戶正謂此也... 丁亥三年不能行者又主蛇毒溫瘡霍亂止嘔逆劔南山東為此蟲嗜瘡中... 出絲屢有死者其網纏贅... 云斑蜘蛛冷無毒治瘡疾丁腫網七夕朝取食令人巧去健忘又云壁錢蟲... 平微毒治小兒吐逆止鼻洪并瘡滴汁傳鼻中及瘡上并傳瘻瘡是壁上作... 蛛也

圖經曰

蜘蛛舊不著生出州郡今處處有之其類極多爾雅云次蠶... 網者草蠶蠶絲幕草上者蠶繭... 居云當用懸網狀如魚胃者亦名蜘蛛... 蠶螫者是也... 小兒腹疔者燒熟噉之... 吸其毒皆有驗然此蟲中人尤慘惟飲羊乳汁可制其毒出劉禹錫傳信方... 云張仲景治雜病方療陰狐疝氣偏有大小時時上下者蜘蛛散主之蜘蛛... 十四枚熬焦桂半兩二物為散... 每服一分一七日再蜜丸亦通

證類本草上三

雷公

凡使勿用五色者兼大身上有刺毛生者并薄小者已上並不堪用... 凡欲用要在屋西面有網身小尻大腹內有蒼黃膿者真也凡用去... 頭足了研如膏... 聖惠方 治瘰癧無問有頭無頭用大蜘蛛五枚... 外臺秘... 崔氏治疣目以蜘蛛... 千金方 中風口喎僻取蜘蛛子摩其偏急類... 又方

要

治背瘡... 出根稍露用藥傳乾即易且至午拔根出大有神效... 又方 治鼠瘻腫核... 口出膿水者燒蜘蛛... 又方 治人心孔昏塞多志喜誤七月七日取... 又方 脫... 肚燒蜘蛛... 經驗方 孫真人備急治齒牙有孔... 廣利方 治蝎螫人研蜘蛛... 乘... 閑方 治瀉多時脫肛疼痛黑聖散大蜘蛛一箇瓠葉重裹線繫定合子內... 燒令黑色存性取出細研入黃丹少許同研凡有上件疾即先用白... 馨葱椒煎湯洗浴拭乾後將藥末搽... 謹良方 繫指并贅瘤方以花蜘蛛網上... 在軟處帛上將手掌按托入收之妙... 產寶 治產後咳逆經... 瘡夜至... 孫真人 蜈蚣咬取蜘蛛一枚交處安當自... 旦自下... 死方煎壁鏡窠... 三五箇呷差

閑方

治瀉多時脫肛疼痛黑聖散大蜘蛛一箇瓠葉重裹線繫定合子內... 燒令黑色存性取出細研入黃丹少許同研凡有上件疾即先用白... 馨葱椒煎湯洗浴拭乾後將藥末搽... 謹良方 繫指并贅瘤方以花蜘蛛網上... 在軟處帛上將手掌按托入收之妙... 產寶 治產後咳逆經... 瘡夜至... 孫真人 蜈蚣咬取蜘蛛一枚交處安當自... 旦自下... 死方煎壁鏡窠... 三五箇呷差

瘡夜至

瘡夜至... 孫真人 蜈蚣咬取蜘蛛一枚交處安當自... 旦自下... 死方煎壁鏡窠... 三五箇呷差

死方煎壁鏡窠

三五箇呷差

蝮蛇膽味苦微寒有毒主醫瘡

胎七月取暴乾

云葛花時取之身黑而頭赤喻如人著玄衣赤

葛花上即呼為青四月五月在王不留行上即呼為王不留行蟲六月七月在

呼為地膽此是偽地膽爾為療猶同其類亭長腹中有知白如米粒主療諸

蟲專在一處今地膽出幽州荒青出寧州亭長出雍州斑猫所在皆有四

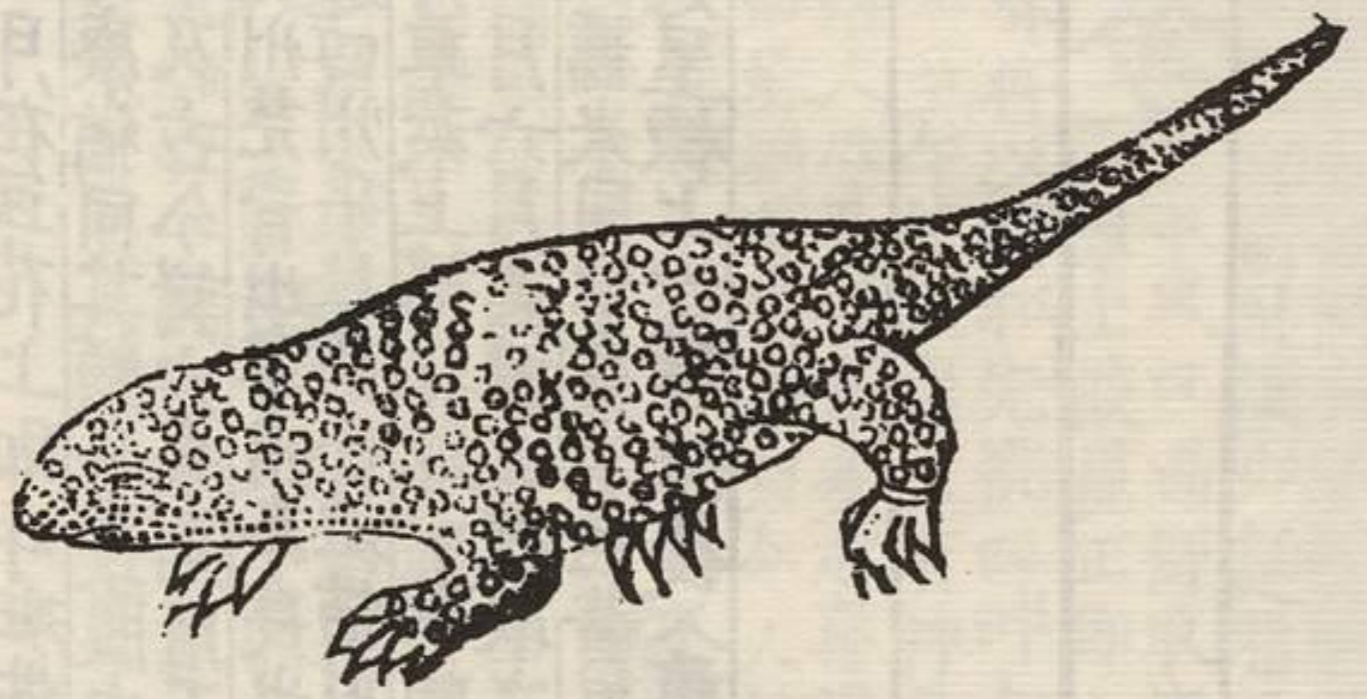
大殊幽州地膽三月至十月草萊上採非地中取陶之所言恐浪證之爾

用斑猫荒青亭長之類當以糯米同炒看米色黃黑即出

去頭足及翅脚以乱髮裹懸室棟上一宿然後入藥用

圖經文附荒青條下

蛤蚧



豨薟本草卷三

二

五

三

蛤蚧味鹹平有小毒主久肺勞傳尸殺鬼物邪氣療欬嗽下淋瀝通水道生嶺南山谷及城牆或大樹間身長四五寸尾與身等形如大守宮一雄一雌常自呼其名曰蛤蚧最護惜其尾或見人欲取之多自嚙斷其尾人即不取之凡採之者須存其尾則用之力全故也方言

曰桂林之中守宮能鳴者謂蛤蚧蓋相似也今附自鳴等

云蛤蚧首如蝦蟇背有細鱗如蠶子土黃色身短尾長多巢於榕樹中端州子牆內有巢於廳署城樓間者且暮則鳴白呼蛤蚧或云鳴一聲是一年者俚人採之齋於市為藥能治肺疾醫人云藥力在尾尾不具者無功

鱗鱗內不淨以酥炙用良

**圖經曰**蛤蚧生嶺南山谷及城牆或大木間今嶺外亦有之首若蝦蟇背也故楊雄方言云桂林之中守宮能鳴者俗謂之蛤蚧言其鳴自呼其名也藥力全在尾人捕之則自嚙斷其尾因得釋去巢穴多依榕木亦有在古屋城

證類本草卷五十一

承五

樓間者人欲得其首尾完者乃以長柄兩股鐵叉如粘精竿狀伺於榕木間以叉刺之皆一腹中臑一腹着尾故不能醫也行常一雄一雌相隨入藥亦須兩用之或云陽人用雌陰人用雄

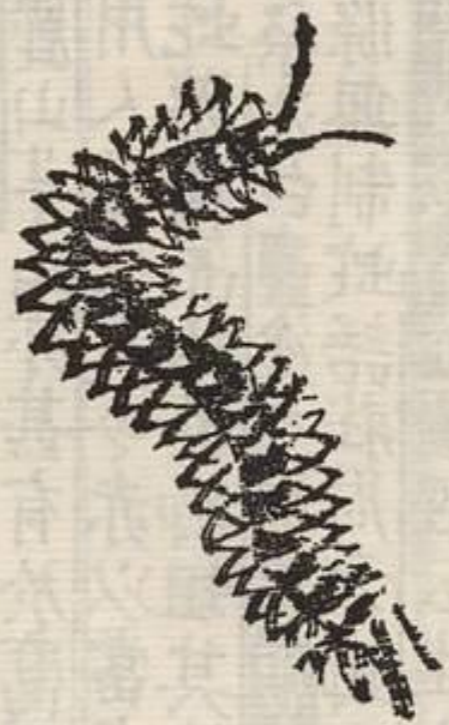
**海藥云**謹按廣州記云生廣南水中有雌雄狀若小鼠夜即居於榕樹上

蚧俚人採之割腹以竹開張曝乾鬻於市力在尾尾不全者無効彼人用療折傷近日西路亦出其狀雖小滋力一般無毒主肺痿二氣咯血咳嗽並宜丸散才使凡用炙令黃熟然搗口含少許奔走令人不喘者是其真也

**雷公云**凡使須認雄雌若雄為蛤皮

尖身大尾小男服雌女服雄凡修事服之去甲上尾上并腹上肉毛毒在眼如斯修事了用酒浸才乾用紙兩重於火上緩隔焙紙炙待兩重紙乾透後去紙取蛤蚧於瓷器中盛於東舍角畔懸一宿取用力可十倍勿傷尾効在尾也

蜈蚣



證類本草卷二十一

五

五

蜈蚣味辛溫有毒主鬼疰蠱毒咬諸蛇蟲魚毒殺鬼物

精溫瘧去三蟲療心腹寒熱結聚墮胎去惡血生大

吳川谷江南赤頭足者良

陶隱居云今赤足者多出京口長山高麗山茅山亦甚有於腐爛積草處得之

勿令傷暴乾之黃足者甚多而不堪用人多火炙令赤以當之非真也一名  
蜘蛛一名蜘蛛亦能制蛇而蜘蛛條無制蛇語莊周云蜘蛛甘帶淮南云  
大蛇便緣而噉其腦蜈蚣亦噉人以桑汁白鹽塗之即愈唐李注云山東人  
呼蜘蛛一名蜘蛛亦能制蛇而蜘蛛條無制蛇語莊周云蜘蛛甘帶淮南云  
騰蛇殆於蜘蛛並言蜈蚣耳

治癩癬邪魅蛇毒入藥灸用

圖經曰

蜈蚣生吳中川谷及江南今江浙山南唐鄧間皆有之多在土石

穴炙令赤以當之不堪用也其性能制蛇見大蛇便緣而噉其腦陶隱居  
及蘇恭皆以為莊子稱蜘蛛甘帶淮南子云騰蛇殆於蜘蛛並言蜘蛛是此  
蜈蚣也而郭璞注爾雅蒺藜今蜘蛛云似蝗而大腹長角乃又似別種下有馬  
陸條亦與蜈蚣相類長三四寸斑色其死側卧狀如刀環故一名刀環蟲書  
傳云百足之蟲至死不僵也

惡氣諸方皆用蜈蚣今醫治初生兒口噤不開不收乳者用赤足蜈蚣去足

灸末以猪乳二合調半  
錢分三四服温灌之

### 雷公云

凡使勿用千足蠶真似只是頭上有白肉面并嘴尖若誤用并把  
著腥臭氣人頂致死夫使蜈蚣先以蜈蚣末末不然而用竹蚰末於

土器中炒令木末焦黑後去木末了用竹刀刮去甲了用**千金方**三種射士水弩也以蜈蚣大者一  
枚炙為末和若酒符之亦治口瘡子

### 母秘錄

治小兒撮口病但看舌上有瘡如粟米大是也以蜈蚣末末  
蛭汁刮破拍甲研傅兩頭內差如無生者乾者亦得**抱朴子**云

蜈蚣以  
治蛇瘡

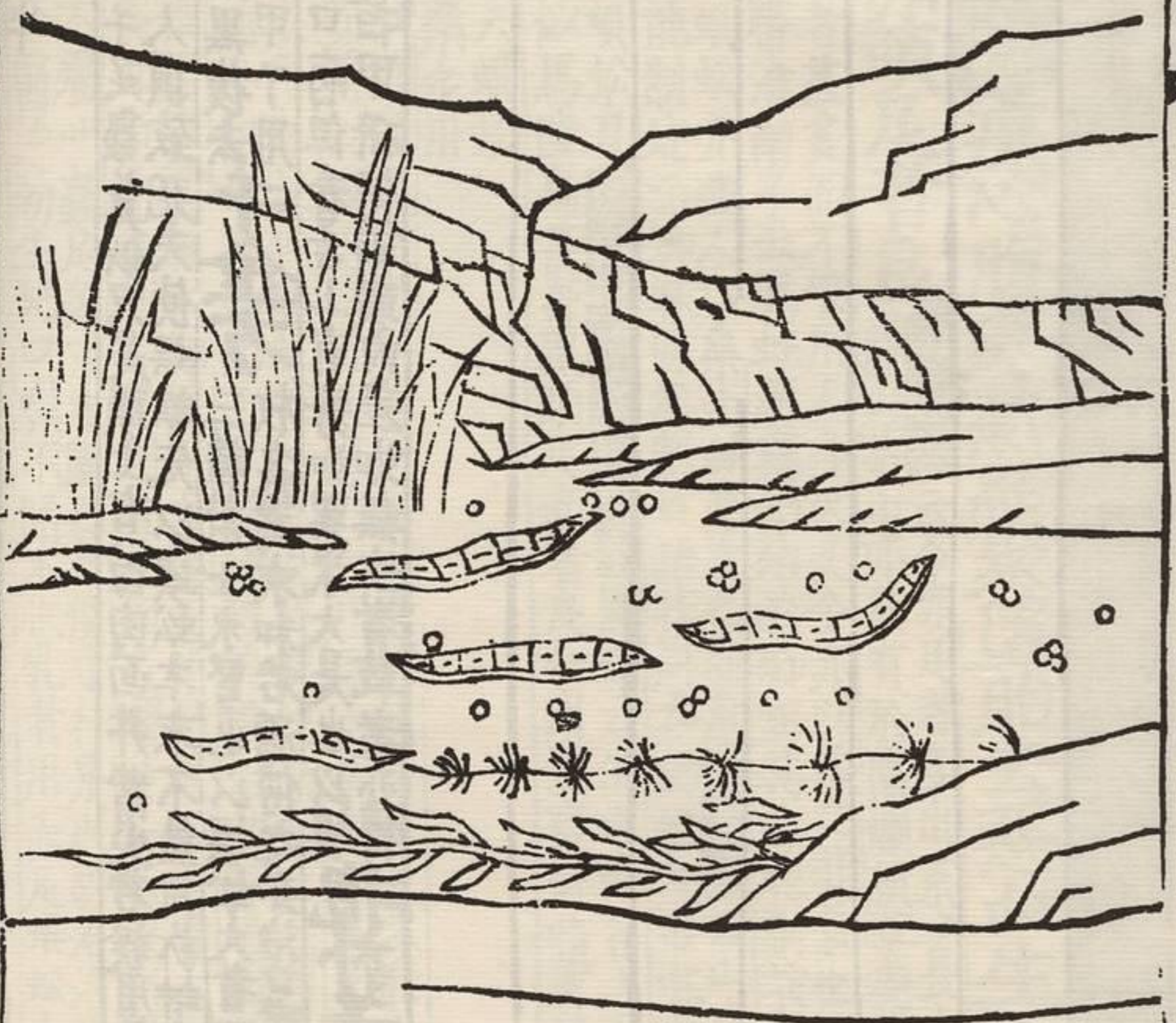
又十六

證類本草十一

二五

雷

## 蔡州水蛭





水蛭

音質味鹹

苦平微寒有毒主逐惡血瘀血月閉破血

瘕積聚無子利水道又墮胎一名蚊一名至掌生雷澤

池澤五月六月採暴乾

雷澤人腹中有虫者仍乾為佳山蚊及諸小

者皆不用楚王食寒菹所得而吞之果能去結積雖曰陰祐亦是物性兼然

厚本治云此物有草蛭水蛭大者長一尺名馬蛭一名馬蟻並能啞牛馬人

血今俗多取水中小者用之大効不必要須食人血滿腹者其草蛭在深山

草上人行即博著脛股不覺遂於肉中產育亦大為害山人自有療法也

馬錫等謹按蜀本草云採得之當用簍竹筒盛待乾入米泔浸一宿後暴乾以

冬猪脂煎令焦黃然後用之勿誤採石蛭泥蛭用石泥二蛭頭尖腰麤色赤

不入藥誤食之則令人眼中如生煙漸致枯損今用水中小者耳陳藏器云

水蛭本功外人患赤白遊疹及癰腫毒腫取十餘枚令啗宿病處取皮皴

肉白無不差也冬月無蛭蟲地中握取暖水中養之令動先洗去人皮皴以

竹筒盛蛭綴之須更便咬血滿自脫更用飢者崔知悌令兩京無處預養之

以防緩急收乾蛭當展其身令長腹中有子者去之此物難死雖加火灸亦

如魚子煙熏三年得水猶活以為楚王之病也藥性論云水蛭使主破女子

月候不通欲成血勞癥塊能治血積聚曰華子云畏石灰破癥結然

極難修制須細剉後用微火炒令色黃乃熟不爾入腹生子為害

**圖經曰** 水蛭生雷澤池澤今近處河池中多有之一名蟻此有數種生

水中者名水蛭亦名馬蟻生山中者名石蛭生草中者名草蛭

生泥中者名泥蛭並能著人及牛馬股脛間蠶蝨其血甚者入肉中產育為

害亦大水蛭有長尺者用之當以小者為佳六月採暴乾一云採得當以簍

竹筒盛之待乾又用米泔浸經宿然後出之暴已又用冬月猪脂煎令黃乃

堪用乾蛭當展令長腹中有子者去之古法有用水蛭啗瘡者緩急所須亦

不可得崔知悌令預收養之以備用此物極難死加火灸經年得水猶可活

也石蛭等並頭尖腹麤不堪入藥誤用之則令人目中生煙不已漸致枯損

不可不辨也

**經驗方** 治折傷用水蛭新瓦上焙乾為細末熱酒調下一錢食頃

初虞

世治從高墜下及打擊內傷神効麝香水蛭各一兩剉碎炒令

世煙出二件研為末酒調一錢當下畜血未止再服其効如神

世

世

世

斑猫



四十一

證類本草卷二二

六

仁

味辛寒有毒。主寒熱、鬼疰、蠱毒、鼠瘻、疥癬、惡瘡、疽

破石瘞。血積傷人肌墮胎。一名龍尾。生河東川

谷八月取陰乾。時取之。甲上黃黑斑色如巴豆大者是也。圖經云：巴豆花

有之。云斑猫一名斑蛙。一名龍蛙。一名班菌。一名騰髮。一名盤發。一名

名晏青。神農本草云：斑猫一名龍猫。一名龍蛙。一名班菌。一名騰髮。一名盤發。一名

淋疾。傳惡瘡。癩爛入藥。除翼足。熟炒用。生即吐瀉。人

圖經曰：斑猫生河東川谷。今處處有之。七月八月大豆盛時。此蟲多在葉

乾古方書多有。用此其字或作斑蠱。亦作斑蛙。入藥不可。令生。生即吐瀉。人

外臺秘要：救急治丁腫。方：斑猫一枚。捻破。以又方：治乾癬積年。生疥

陰雨即痒。用斑猫半兩。經驗方：大治大人小兒瘰癧。內消方：斑猫一兩。去

微炒。為末。蜜調。傅之。米不用。細研。入乾薄荷末。四兩。同研。令勻。以烏子清。九如菘豆。大空。肘後

心膈。茶下一丸。加至五九。即每日減。一丸。減至一丸。後每日服五九。肘後

**方** 治沙風毒斑猫二枚一枚末服之一  
**廣利方** 治瘰癧經久不差斑猫一枚去翅足微炙以漿水

下重者不過七枚差  
又方 姪娠或已不治欲下胎  
燒斑猫末服一枚即下

**田中螺汁大寒主目熱赤痛止渴**  
陶隱居云生水田中及湖濱

煮食之煮汁亦療熱醒酒止渴患眼痛取真珠并黃連內其中良久汁出取以注目中多差  
厚本注云別錄云殼療尸症心腹痛又主矢精水漬飲汁止

渴今按陳藏器本草云田中螺煮食之利大小便去腹中熱結目下黃脚氣衝上小腹急硬小便赤澀脚手浮腫生浸取汁飲之止消渴碎其肉傳熱瘡

爛殼燒為灰末服主反胃  
高錫等按扁鵲圖經云生水田中大如桃李狀類蝸牛而尖長青黃色夏秋採之

田螺汁亦可單用主治肝熱目赤腫痛取大者七枚洗淨新汲水養去穢泥重換水一外浸洗仍旋取於

淨器中著少鹽花於口上承取自出者用點目逐箇如此用了却放之  
華云田螺冷無毒治手足腫及熱瘡生研汁傳之

**陳藏器云** 在水田中圓大者是小小泥有稜名蝸螺亦止渴不能下水

猶活能伏氣飲露唯生穿散而出即死爛殼燒為灰末服主反胃胃冷去心  
食療云 大寒汁飲療熱醒酒 聖

**惠方** 治連月飲酒咽喉燥舌上生瘡水中  
食醫心鏡 主消渴飲水日夜不止口乾小

子

證類本草卷之三

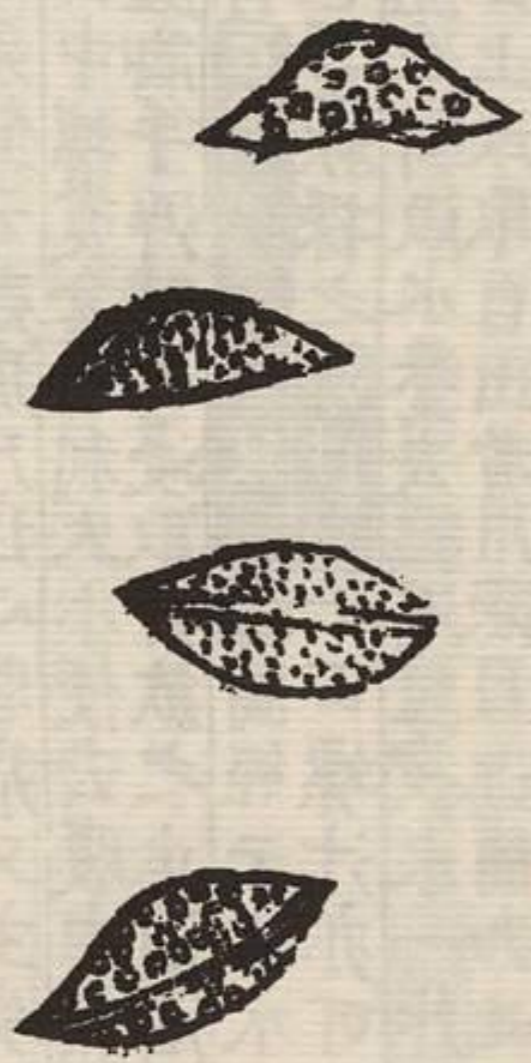
子

子

便數田中螺五升水一斗浸經宿湯即飲之每日一度易水換生螺為妙

**又方** 云以水三升煮取汁冷即飲之螺即任喫

**貝子**



貝子味鹹平有毒。主目昏鬼疰，盡毒腹痛，下血，五瘡，利水。

道除寒熱溫症，解肌散結，執燒用之良。一名貝齒生東。

海池澤圖經云此是今小小貝子人，以飾軍容服用者，乃出南海燒作。

圖經云蝸類也，形若魚齒，潔者良。云貝子使能破五淋，利小便，治傷寒狂熱。

圖經貝子生東海池澤，今南海亦有之。貝類之最，小者又若蝸狀而交。

潔白如魚齒，故名貝齒。古人用以飾軍容，服用物，今亦稀用。但穿之與小兒。

戲髮頭家，以飾鑑帶，畫家亦或使研物採，無時珂亦似此。而大黃黑色，其骨飾馬。

海藥云雲南極多用為錢貨，易主水氣浮腫。雷公云凡使勿用花蟲殼。

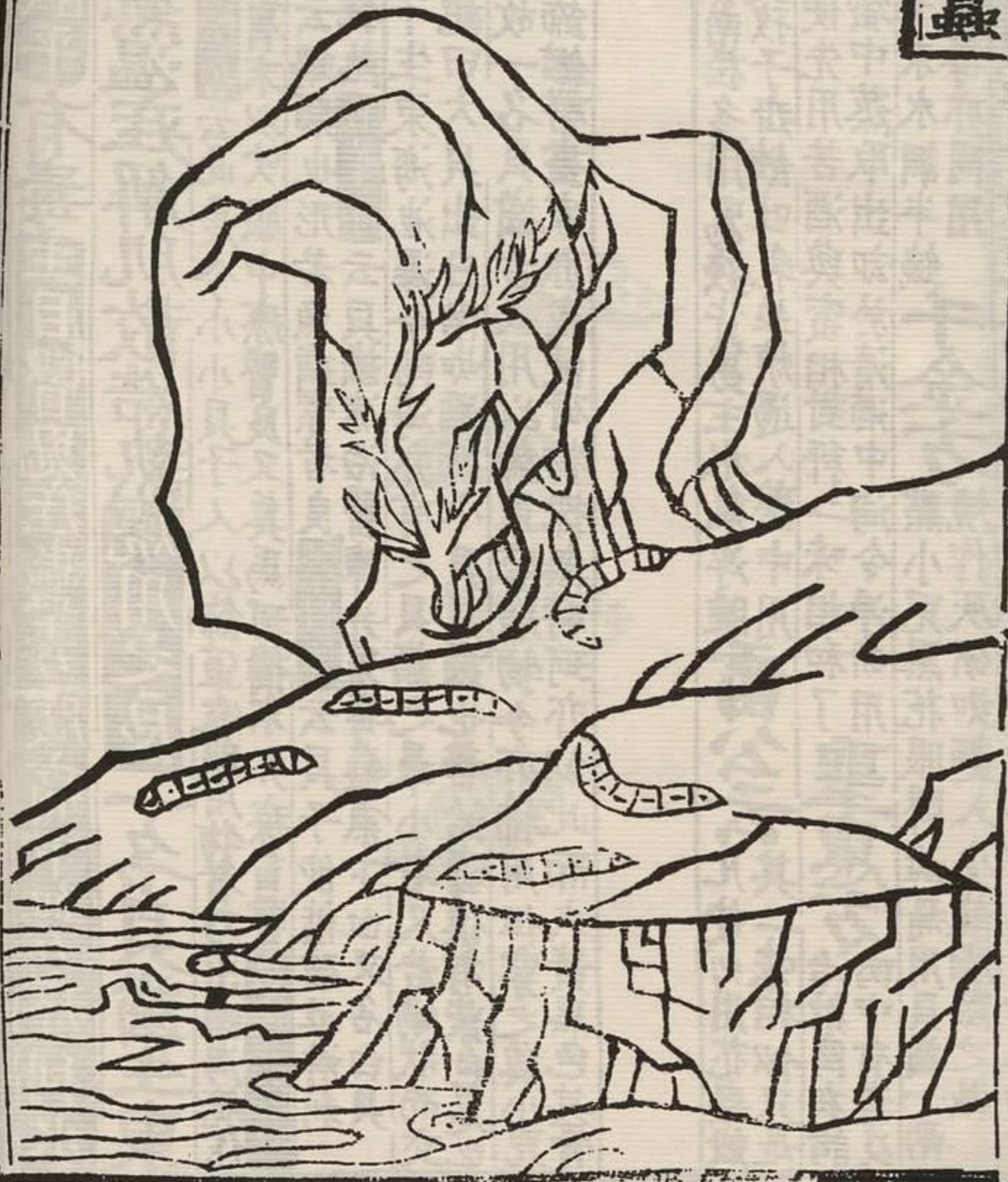
用之無効，凡使先用苦酒與蜜相對，秤二味相和了。聖惠方治射罔在諸。

將貝齒於酒蜜中蒸取出，却於清酒中淘令淨，研用。千金方燒作灰研如麪，入少龍腦點之，效。

漏肺毒，用貝子末水調半錢。又方去目昏貝子十枚，燒灰細篩取一胡豆大者，醫上附。孫真人治食。

又方如炊一石米久乃減，瘰肉者加真珠與貝子等分。王南。

常州石蠶



善取貝子一枚含自吐。

證類本草卷三十一

石蠶味鹹寒有毒主五瘞破石淋墮胎肉解結氣利水

道除熱一名沙蠶生江漢池澤陶隱居云李云江左無識此者謂為草根其實類蠶形如老蠶

生附石倉蚶庾人得而食之味鹹而微辛李之所言有理但江漢非倉地爾大都應是生氣物猶如海中蠶蛤輩附石生不動亦皆活物也今俗用草蠶

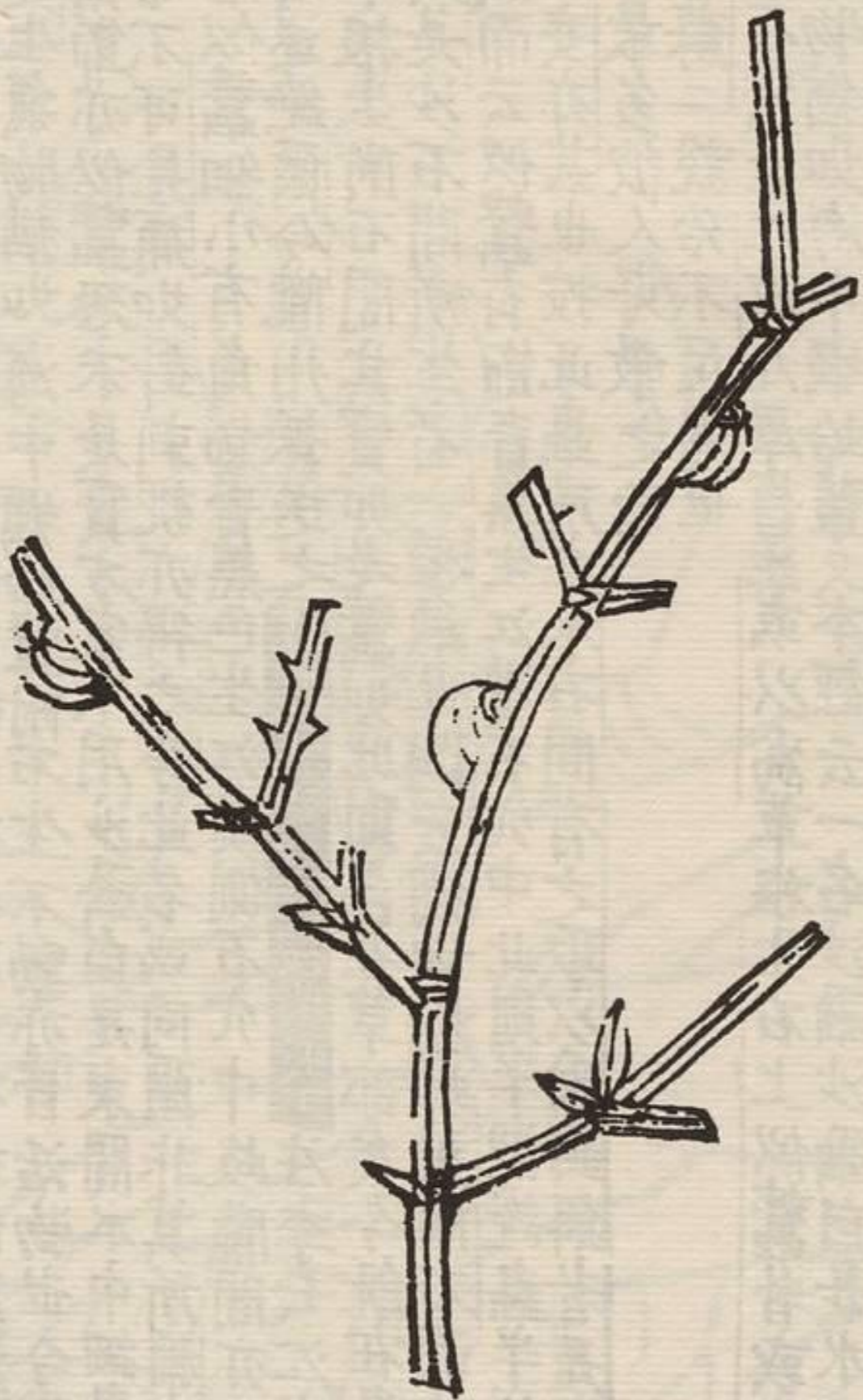
黑色多角節亦似蠶恐未是實方家不用沙蠶自是東間水中細蟲人入水浴著人略不可見痛如針刺挑亦得之今此名或同爾非其所稱也

云石蠶形似蠶細小有角節青黑色生江漢側石穴中歧隴間亦有北人不多用採者遂絕爾今隴州採送之巨馬湖等處採之注李云江左無識此者謂是草根生附石間其實如老蠶如此則合在草部矣今既在蟲部又一

名沙蠶則是沙石間所生者一種蟲也陶云猶如蠶蛤輩附石而生道之矣蘇亦未識而云似蠶有節青黑生江漢石穴中此則半似說蠶半似草更云不採遂絕矣亦甚也按此蟲所在水石間有之取以為鈎餌者是也今馬湖石門出此最多彼人好取之云鹹微辛李蘇二說殆不足憑也

五中 卷須本草五十一 二十七 田山

雀甕



圖經曰石蠶生江漢池澤舊注或以為草根生石上似蠶者或以為生氣物猶如海中蠶蛤輩又本經云一名沙蠶沙蠶自是水中細蟲

無定論蜀本草注云此蟲所在水石間有之人取以為鈎餌馬胡石間出此最多彼人亦好取之云味鹹小辛今此類川廣中多有之草根之似蠶者亦名石蠶出福州及信州山石上四時常有其苗青亦有節三月採根焙乾主走疰風散血止痛其節亦堪單用搗篩取末酒溫服

雀癩兒味甘平無毒主小兒驚瀨寒熱結氣盡毒鬼疰

名躁舍生漢中採蒸之生樹枝間帖音斯房也八月

取陶隱居云帖音斯房也此蟲多在石榴樹上俗為雀癩其背毛亦整

云此物紫白間斑狀似碑礫文可愛大者如雀卵在樹間似蝶蛸蟲也錫等謹按蜀本注云雀好食之俗謂之雀兒飯

小兒撮口病先勞小兒口傍令見血碎之取汁塗之亦生擣鼠婦并雀癩汁

塗小兒多患此病漸漸撮不得飲乳者是凡產育時開諸物口不令門相厭

之也打破絞取汁與平常小兒飲之令無疾本經云帖音斯房蘇云帖音斯房且

有癩為其形以癩而名之癩癩聲近耳其蟲好在果樹上背有五色擗毛刺人

化而出作蛾放子如蠶子於葉間豈有帖音斯房如雀卵大也日華子云載毛蟲窠有毒

圖經曰雀癩帖音斯房也生漢中木枝上今處處有之帖音斯房一云雀癩也亦

有毒欲老者口吐白汁疑聚漸堅硬正如雀卵故名之一名雀癩癩聲近

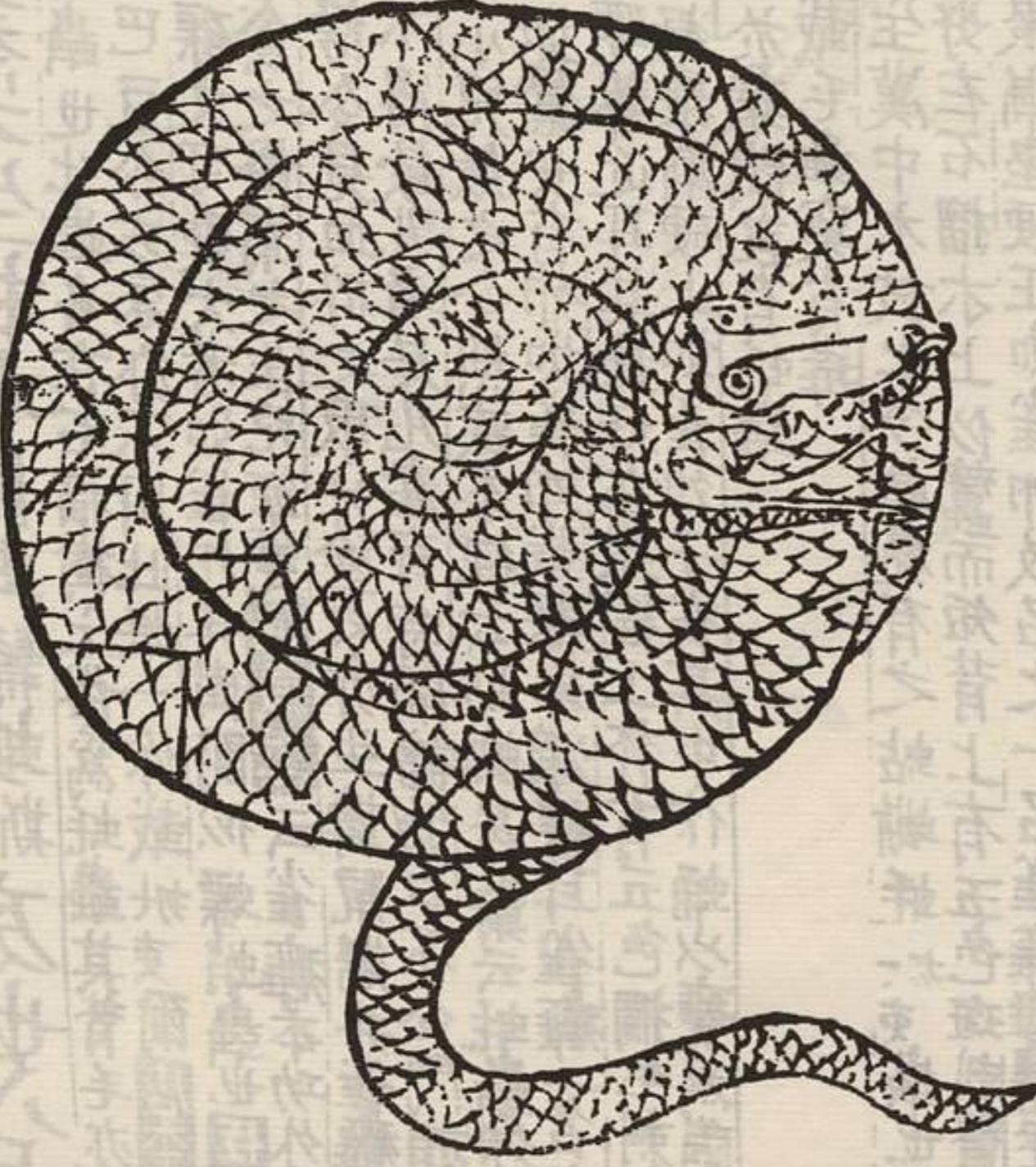
耳其子在窠中作蛹如蠶之在繭也久而作蛾出枝間葉上放子如蠶子復

為蟲舊注以癩為蟲卵非也一曰雀好食其窠中子故俗間呼為雀兒飯

又名棘剛子又名天漿子八月採蒸之今醫家治小兒慢驚方以天漿子有

麻黃湯調服一字日三隨兒大小加減之大有効

斬州白花蛇



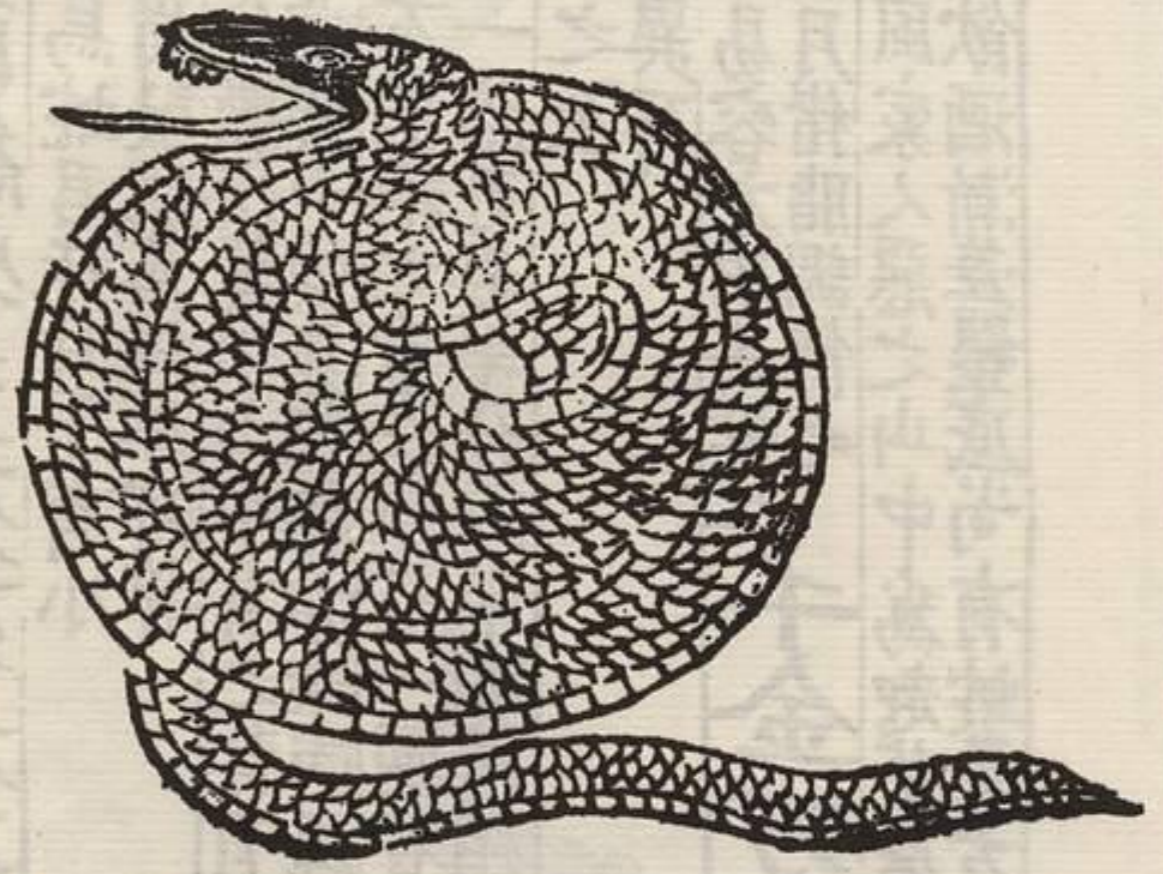
白花蛇味甘鹹温有毒主中風濕痺不仁筋脉拘急口  
面喎斜半身不遂骨節疼痛大風疥癩及暴風瘙痒脚  
弱不能久立一名褰鼻蛇白花者良生南地及蜀郡諸  
山中九月十月採捕之火乾今附臣高錫等謹按本草云白  
花蛇君主治肺風鼻寒身生白癩  
風癢瘍斑點  
及浮風癩毒

**圖經曰**白花蛇生南地及蜀郡諸山中今黔中及新州鄧州皆有之其文  
脚續之亦不妨行九月十月採捕之火乾治風速於諸蛇然有大毒頭尾各  
一尺尤甚不可用只用中斷乾者以酒浸去皮骨炙過收之不復蛀壞其骨  
須遠棄之不然刺傷人與生者殆同此蛇入人室屋中忽作爛爪氣者便不  
可嚮須速辟除之黔人有治疥癩遍體諸藥不能及者生取此蛇中劑火燒  
一大塲令通紅沃醋令熱氣蒸便置蛇於上以盆覆宿昔如此三過去骨取  
肉毛以五味令過熟與病者頓噉之瞑眩一晝夕乃醒瘡死隨皮便退其人  
便愈用乾蛇亦  
以眼不陷為真

**雷公云**凡使即云治風元何治風緣蛇性竄即令引藥至於有風疾處因  
定号之為使凡一切蛇須認取雄雌及州土有斷州烏蛇只重三  
六八  
證類本草卷二十一  
二十九  
三其

分至一兩者妙也頭尾全眼不合如活者頭上有逆毛二寸一路可長半分  
已來頭尾相對使之入神彼處若得此樣蛇多留供進重二兩三分者不居  
別處也乾寧記云此蛇不食生命只吸蘆花氣并南風并居蘆枝上取難採  
又不傷善人也又有重十兩至一鎰者其蛇身烏光頭圓尾尖暹眼目赤光  
用之中也蛇腹下有白腸帶子一條可長一寸已來即是雄也採得去之頭  
兼皮鱗帶子了二寸許剉之以苦酒浸之一宿至明漉出向柳木炭火焙之  
令乾却以酥炙之酥盡為度炙乾後於屋下已地上掘一坑可深一尺已來  
安蛇於中一宿至明再炙令乾任用凡修事一切蛇並去膽并上皮了乾濕  
須酒煮云四月勿食  
過用之**孫真人**蛇肉害人  
**太平廣記**趙延禧云遭惡蛇所螫處帖  
氣即  
止

蕪州烏蛇



證類本草二十二

三十

廿

烏蛇無毒主諸風瘙癢癰疹疥癬皮膚不仁頑痺諸風用  
之炙入丸散浸酒合膏背有三稜色黑如漆性善不噬  
物江東有黑稍蛇能纏物至死亦是其類生商洛山附

臣禹錫等奉勅撰 云烏蛇君味甘平有小毒能治熱毒風皮肌生瘡眉髮脫落癩痒疥等

圖經曰烏蛇生商洛山今蕪州黃州山中有之背有三稜色黑如漆性至善不噬物多在蘆叢中嗅其花氣亦乘南風而吸最難採捕多於

蘆枝上得之至枯死而眼不陷稱之重三分至一兩者為上麤大者轉重力彌減也又頭有逆毛二寸一路可長半分以上來頭尾相對用之入神此極難

得也作偽者用他蛇生熏之至黑亦能亂真但眼不光為異耳

聖惠方治面上瘡及黥易容方用烏蛇二兩燒灰末以臘月猪脂調傳之千金方治耳聾以綿裹蛇膏塞耳中神效朝

野僉載商州有人患大風家人惡之山中為起茅屋有烏蛇墜酒罌中病人不知飲酒漸差罌底尚有蛇骨方知其由也



金蛇



證類本草卷三十一

三十一

金蛇無毒解生金毒人中金藥毒者取蛇四寸炙令黃  
煮汁飲頻服之以差為度大如中指長尺許常登木飲  
露身作金色照日有光亦有銀蛇解銀藥毒人中金毒  
候之法合瞑取銀口中含至曉銀變為金色者是也今

人肉作雞脚裂生瘡澄州

今附錄高錫等語按陳藏器云金蛇味鹹平

圖經曰

金蛇出賓州大如中指長尺許常登木飲露體作金色照日有光能解金毒亦有銀蛇解銀毒今不見有捕得者而信州上饒縣靈

山鄉出一種蛇酷似此彼人呼為金星地鱧冬月收捕之亦能解疫毒止瀉洩及邪熱

蜚蠊



證類本草三十一

三十一

五十五

蜚蠊味鹹寒有毒主小兒驚馬瘕瘕腹脹寒熱大人癩

疾狂易手足端寒肢滿貫豚一名蝓音蝓蜚音火熬之

生長沙池澤五月五日取蒸藏之臨用當炙勿置水

中令人吐畏羊角石膏人糞中取屎九而却推之俗名為推九當取大者其類有三

以鼻頭扁者為真圖經云此類多種取鼻高目深者名胡蜚蠊今所在皆

性論云蜚蠊使主治小兒疳蟲蝕目華子云能墮胎治

者名胡蜚蠊用之最良五月五日取蒸而藏之臨用當炙勿置水

中令人吐小兒疳蟲方多用之蜚蠊心主丁瘡而本經不著唐劉禹錫纂錄

亦如神驗其法一味貼瘡半日許可再易血盡根出遂愈蜚蠊心腹下度取

之其肉稍白是也所以云食羊肉又大作者蓋蜚蠊畏羊肉故耳用時須禁

其法蓋出葛洪肘後方又主箭鏃入骨不可按者微熬已豆與蜚蠊並

出此方傳於夏侯鄆鄆初為閩州錄事參軍有人額上有箭痕問之云隨

一、... 征田悅中射馬待中與此藥立可拔... 出後以生肌膏藥膏之... 遂無... 生... 藥試之立愈又主沙塵入眼不可出者取... 一枚手持其背遂於眼上點之沙塵自出

**陳藏器** 治蜂癩燒死蟻 聖惠方 治一切惡瘡及沙風弓弩惡疽並皆治

**油調** 外臺秘要 治塵癆風取塗中死蟻蝦杵 肘後方 若大赫瘡已灸

末之和鹽水傳瘡四 爛之當指令熱封之一宿差 又方 小兒大腸頭

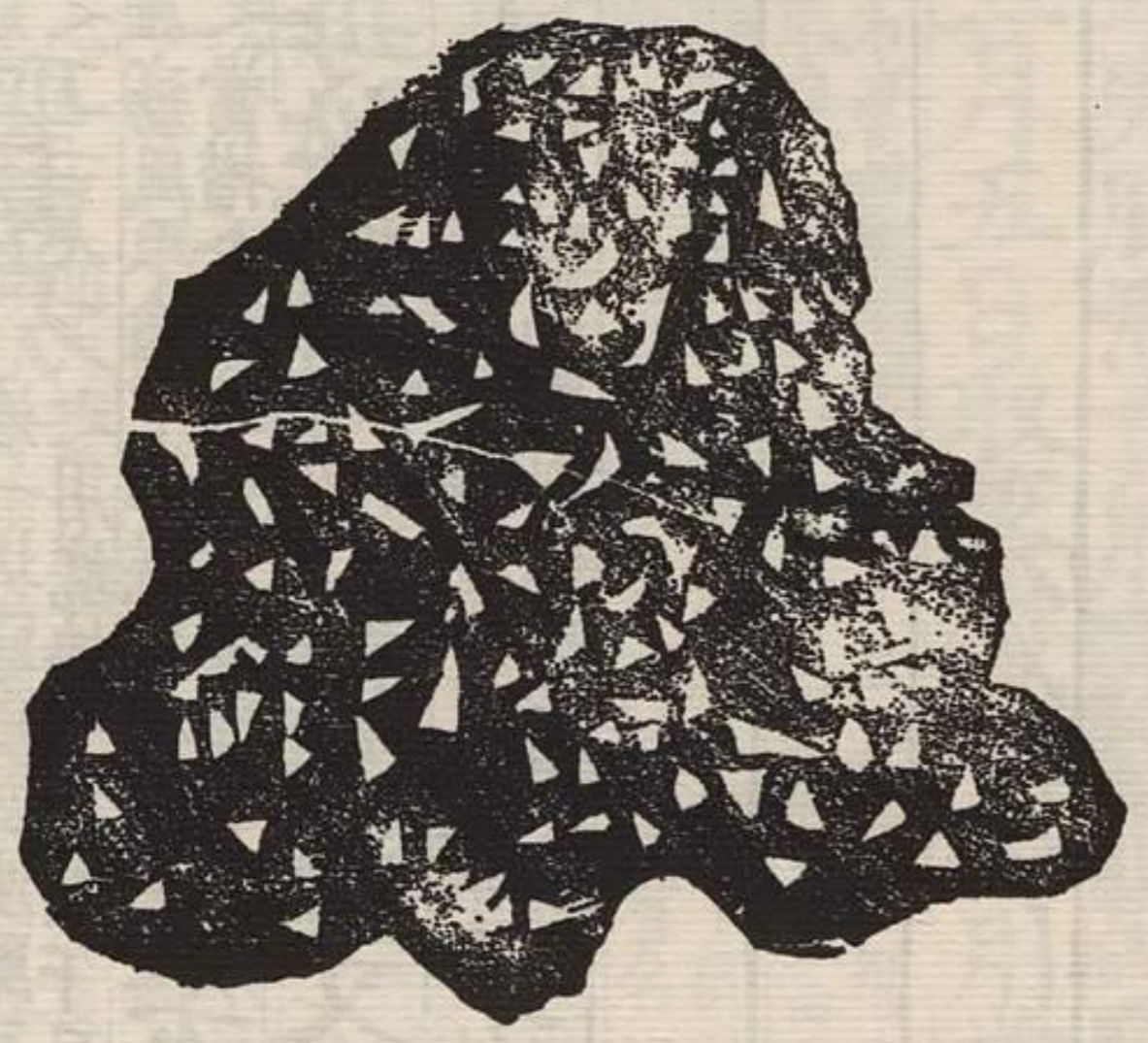
畔周回如葦葉闊狹 子母秘錄 治小兒重舌燒蟻 又方 得惡瘡疔熱

識者取蟻蝦杵 絞取汁傳其上 劉涓子 治鼠瘻死蟻蝦燒作末苦酒和 又方 治附骨瘻

和大麥爛 搗封之

三十一 醫藥本草三十一

潞州五靈脂



五靈脂味甘溫無毒主療心腹冷氣小兒五疳辟疫治腸風通利氣脉女子月閉出北地此是寒號蟲糞也附今

巨禽錫等今據寒號蟲四足有肉翅不能遠飛所以不入禽部

**圖經曰**五靈脂出北地今惟河東州郡有之云是寒號蟲糞色黑如鐵沫無時然多挾沙石絕難修治若用之先以酒研飛鍊令去沙石乃

佳治傷冷積聚及小兒女子方中多用之今醫治產婦血暈昏迷上衝悶絕不知人事者五靈脂二兩一半炒熟一半生用搗羅為散每服一錢溫熱水調下如口禁者以物斡開口灌之入喉即愈謂之獨勝散又治血崩不止方五靈脂十兩搗羅為末以水五大盞煎至三盞去滓澄清再煎為膏入神麴末二兩合和丸如梧子大每服二十九溫酒下空心服便止諸方用之極多

**經驗方**治丈夫婦人吐逆連日不止粥食湯藥不能下者可以應用此俟效摩九五靈脂不夾土石棟精好者不計多少搗羅為末研

狗膽汁和為丸如雞頭大每服一九煎熱生薑酒摩令極細更以少生薑酒化以湯湯藥令極熱須是先做下粥溫熱得所左手與患人藥與不得漱口右手急將粥與患人喫不令大多

**經效方**治婦人心痛血氣刺不可忍失笑散五靈脂淨成膏舟入水一盞同煎至七分熱服立效

**又方**治婦人經血不止五靈脂末炒令過熟出盡煙氣每服大兩錢用當歸兩斤酒一十盞煎熟末

同煎至六分去滓熱服連三五服效

**蠍**



證類本草十一

三一

蠍味甘辛有毒療諸風癱瘓及中風半身不遂口眼喎

斜語澀手足抽掣形緊小者良

出青州者良今附圖錫壽

子于色猶白才如稻粒陳州古食有蠍形如錢螫人必死江南舊無蠍開元

初嘗有主簿竹筒盛過江至今江南往往有之俗呼為主簿蠍蠍常為

蝸所食先以跡規之不復去蠍前謂之螫後謂之蠍

**圖經曰** 蠍舊不著所出州土注云出青州者良今京東西及河陝州郡皆

之切鄰陶隱居集驗方云蠍有雌雄雄者螫人痛止在一處雌者痛牽諸處

若是雄者用井泥傅之温則易雌者當用万屋溝下泥傅之或不值天雨泥

可汲新水從屋上淋下取泥用又可盡地作十字取上土水服五分匕又云

曾經整毒痛苦不可忍諸法療不効有人令以冷水漬拍亦漬手即不痛水

微暖復痛即易冷水餘處不可用冷水浸則以故布搨之小暖則易之皆驗

又有呪禁法今人亦能用之有應古今治中風抽掣手足及小兒驚搐方多

用蠍篋中方治小兒風癩取蠍五枚以一大石榴割頭去子作瓮子樣內蠍

其中以頭蓋之紙筋和黃泥封裹以微火炙乾漸加火燒令通赤良又去火

待冷去泥取中焦黑者細研乳汁調半錢匕

灌之便定兒稍大則以防風湯調末服之

**經驗方** 治小兒驚風用蠍一箇不去頭尾薄荷四葉裹合火上

炙令薄荷焦同碾為末作四服湯下大人風涎只一服

**杜壬**

證類本草卷二十二 三十五 六十八

**方** 治耳聾因腎虛所致十年內一服愈蠍至小者四十九枚生薑如蠍大四

更盡盡量飲酒至醉不妨

次日耳中如笙篁即效



**蝮 蝮**

**蠮**音姑音味鹹寒無毒主產難出肉中刺潰癰腫下 啗解毒除惡瘡一名蠮蝥一名天蠮一名蝥一名蝥音斛生東城

平澤夜出者良夏至取暴乾陶隱居云以自出者其自腰以前 甚澀主止大小便從腰以後甚利

主下大小便若出拔刺多用其腦此物頗協神鬼昔人獄中得其蠮力者今

人夜忽見出多打殺之言為鬼所使也巨禹錫等謹按蜀本注云爾雅曰螿

天蠮是也圖經云夏至取今所在有之爾雅疏云一名碩鼠夏小正三

月云螿則鳴是也日華子云冷有毒治惡瘡水腫頭面腫入藥炒用

**圖經曰** 蠮蝥生東城平澤今處處有之穴地糞壤中而生夜則出求食人

者良其出腰以前甚澀主止大小便或云止小便自腰以後甚利主下大小

便若出拔刺多用其腦此一名蝥蝥爾雅云蝥天蠮夏小正篇云三月蝥則鳴

是也廣雅云一名碩鼠易晉如碩鼠孔穎達正義云有五能而不能成技之

蟲也又引蔡邕勸學篇云碩鼠五能不成一技術注云能飛不能過屋能緣

不能窮木不能游不能度谷能穴不能掩身能走不能免人荀子云梧鼠五技

而窮並為此蠮蝥也而魏詩碩鼠刺重斂傳注皆謂大鼠則爾雅所謂碩鼠

關西呼為胞黠鼠者陸機云今河東有大鼠能人立交尾兩脚於頭上跳舞

善鳴食人禾苗人逐則走木空中亦有五技或謂之雀鼠其形大然則蠮蝥

與此鼠二物而同名碩鼠者也蠮蝥有技而窮此鼠技不窮故不同耳蠮蝥

又名梧鼠本經未見也今方家治石淋導水用蠮蝥七枚鹽二兩同於新瓦

上鋪蓋焙乾研末温酒調一錢匕服之即愈證類本草二二

**聖惠方** 治十種水病腫滿喘促不得卧以蠮蝥五枚外臺秘要 治

蠮蝥腦一物吞亦治孫真人 治箭鏃在咽喉骨痛及針刺不出以

刺不出傳之刺即出馬陸味辛温有毒主腹中大堅癥破積聚息肉惡瘡白

**馬陸味辛温有毒主腹中大堅癥破積聚息肉惡瘡白**

**禿療寒熱痞結脅下滿一名百足一名馬軸生玄菟川**

**谷** 呼為飛蚊云李云此蟲形長五六寸狀如大蠶夏月登樹鳴冬則蟄今人 俗名土蠹雜食之醉悶亦至死書云百足之蟲至死不僵蠮良此蟲足甚多

**雷公云** 凡使收得後擦頭炒令焦黑取馬呼馬軸亦名刀環蟲以其死則臥狀如刀環也有人自毒服一故便死也

寸寸爛便寸行或欲相似方家既不復用市人亦無取者未詳何者是爾雅

呼馬軸亦名刀環蟲以其死則臥狀如刀環也有人自毒服一故便死也

凡使收得後擦頭炒令焦黑取馬

鮫鯉甲



詒類考卷三十一

三十一

視先

鮫鯉甲微寒主五邪驚喘悲傷燒之作灰以酒或水和

方寸匕療蟻瘻謂瘻也云其形似鼯而短小又似鯉魚有四足能陸

甲蟻皆浮出於是食之故主蟻瘻方用亦稀惟瘻瘡癩及諸疰疾爾巨陽錄

使有大毒治山瘡瘡惡瘡燒傅之云涼有

圖經曰昔有之似而短小色黑又似鯉魚而有四足能陸能水日中

出岸開鱗甲如死令蟻入口蟻滿便閉而入水蟻皆浮出因接而食之故主

蟻瘻為最亦主惡瘡疥癩燒其甲末傅之楊炎南行方主山瘡瘡有鮫鯉甲

湯令人謂之穿山甲近醫亦用燒灰與少肉豆蔻末米飲調服瘻腸痔疾又

治吹妳疼痛不可忍用穿山甲炙黃木通各一兩自然銅半兩生用三味搗

羅為散每服二錢溫酒調下不計時候

外臺秘要 肘後治蟻入耳燒鮫鯉甲 千金翼 治蟻漏取鮫鯉甲一  
末以水調灌之即出 七枚末猪膏和傅之  
簡要濟眾 治產後血氣上衝心成血暈穿山甲一兩童子小便浸一  
宿取出燉火炙令黃為散每服一錢狗膽少許熱酒調下  
非特 小之

南京芫青



謹類本草下

三八

天

芫青味辛微温有毒主蠱毒風疰鬼疰隋胎三月取暴

乾圖云芫花時取之青黑色亦療鼠瘻圖錫等謹

圖經曰芫青本經不載所出州土今處處有之其形頗與斑猫相類但純

之異乾凡用斑猫芫青亭長之類當以糯米同炒看米色黃黑即為熟便出

之去頭尾及翅翼更以亂髮裹之桂屋東榮一宿然後用之則去毒矣舊說

斑猫芫青葛上亭長地膽皆一類而隨時變古方皆用之深師療淋用亭長

說之最詳云取葛上亭長折斷腹腹中有白子如小米二三分取著白板子

上陰乾燥二三日藥成若有人患十年淋服三枚八九年以還服二枚服時

以水著小杯中水如棗許內藥盞中瓜甲研當扁扁見於水中仰頭乃令人

為著咽喉中勿令近牙齒間藥雖微小下喉自覺當至下焦淋所有頃藥大

作煩急不可堪者飲乾麥飯汁則藥勢止也若無乾麥飯但水亦可耳老小

服三分之一當下淋疾如膿血連連爾石去者或如指頭或青或黃男女服

時發耳亭長時頭當赤身黑若藥不快淋不下以意節度更增服之今醫家

多只用斑猫芫青而亭長地膽稀稀有使者人亦少採捕既不得其詳故不備載

雷公云芫蜻斑猫亭長赤頭等四件其樣各不同所居所食所列各不同

其芫蜻背尖背上一畫黃斑猫背上一畫黃一畫黑背尖處一

小點赤在豆葉上居食豆葉汁亭長形黑黃在蔓葉上居食蔓膠汁赤頭額

上有大紅一點身黑用各有處凡修事芫青斑猫亭長赤頭並用糯米小

上



子相拌同炒待米黃黑出去蒜子等去兩翅足并頭用血餘裏懸於東墻角上一夜至明取用

地膽味苦寒有毒主鬼疰寒熱鼠瘻惡瘡死肌破癥瘕

墮胎蝕瘡中惡肉鼻中息肉散結氣石淋去子服一刀

圭即下一名蜃青一名青蛙烏蝸切生汶山川谷八月取

惡草草陶隱居云真者出梁州狀如大馬蟻有翼偽者即班猫所化狀如大

豆大都瘵體略同必不能得真爾此亦可用故有蜃青之名蜃字乃異恐是相承誤矣唐本注云形如大馬蟻者今見出兖州者是也狀如大巨者未見也巨馬錫等謹按蜀本圖經云二月三月八月九月草萊上取之形倍黑色

荒寺所化也藥性論云地瘡能宣出瘰癧根從小便出上亦吐之治鼻齕

圖經文具荒青條下

珂味鹹平無毒主目中腎斷血生肌貝類也大如鰓皮

黃黑而骨白以為馬飾生南海採無時唐本先附

海藥謹按名醫別錄云生南海白如蚌主消腎膜及筋弩肉並刮點之此外無諸要用也雷公云要冬採得色白膩者并有白旋

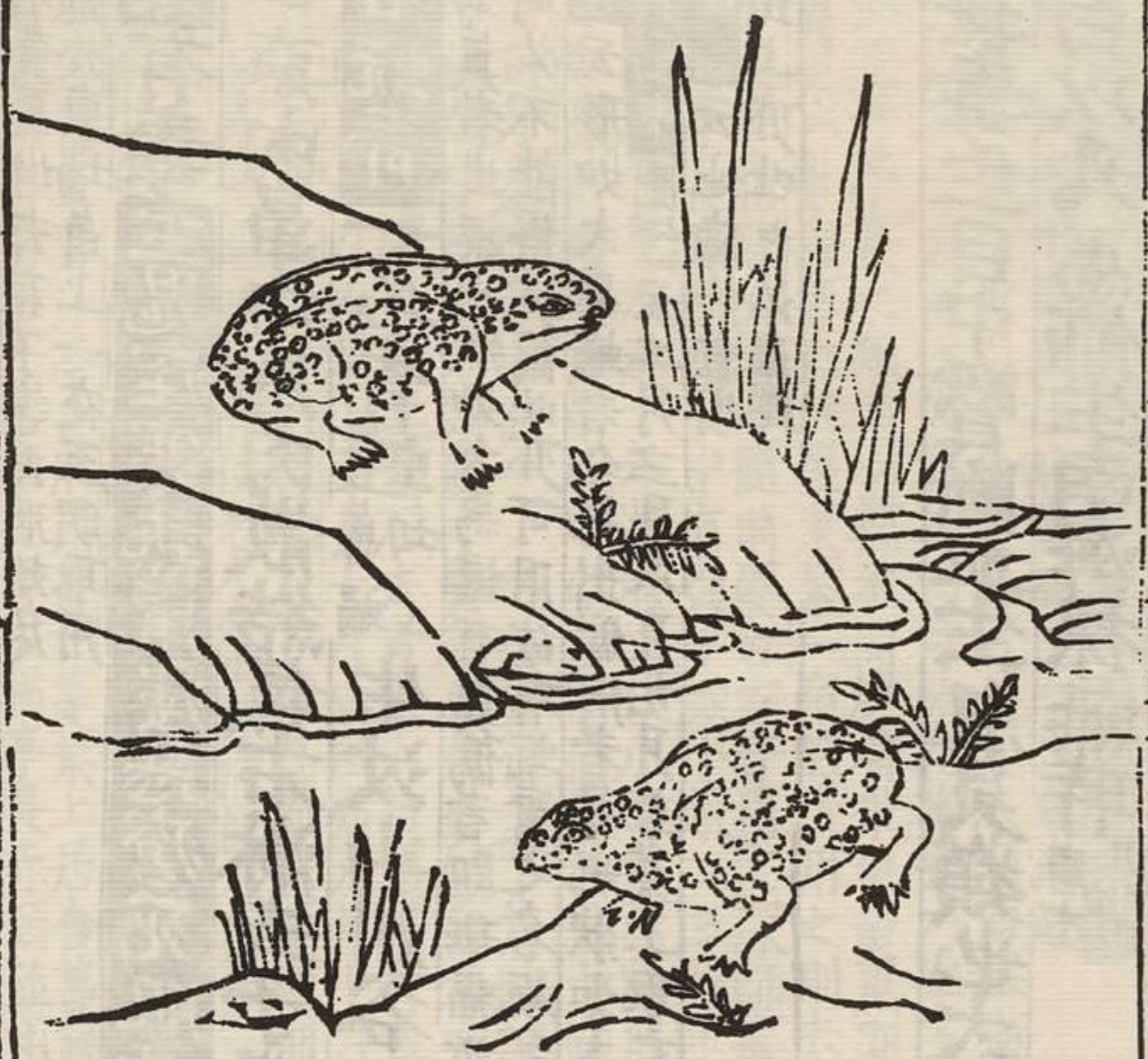
三十九

證類本草十三

三十九

水文勿令見火立無用處夫用以銀刀刮作末子細研用重絹羅篩過後研十餘下用此物不入婦人藥中用

毒



蠶音蛙味甘寒無毒主小兒赤氣肌疼臍傷止痛氣不足

一名長股生水中取無時凡蜂蟻蠶蟬其類最多大而青者俗名土鴉其鳴甚壯又一種黑

色南人名為蛉子食之至美又一種小形善鳴其名蠶子此則是也

性冷治小兒熱瘡背有黃路者名金線殺尸疰病蟲去勞劣解熱毒身青綠者是

**圖經曰**蠶本經不載所出州土云生水中今處處有之似蝦蟇而背青

蜂蟻蠶其類最多大腹而脊青者俗名土鴨其鳴甚壯即爾雅所謂在水

曰通者是也黑色者南人呼為蛤子食之至美即今所謂之蛤亦名水雞是

也閩蜀浙東人以為珍饈彼人云食之補虛損尤宜產婦即此也小形善鳴

喚者名蠶子即藥中所用蠶是也其餘蠶蠅長肢蠅子之類非藥中所須不

載也復悉



青蛉 零微寒強陰止精者一名諸乘俗呼胡蠶道家用以止精  
 眼可化為青珠其餘黃細及黑者不入藥用一名蜻蛚巨馬  
 注云蜻蛚六足四翼好飛溪渠側曰  
 去翼足 妙用良

圖經曰蜻蛉舊不載所出州郡今所在水際多有之此有數種當用青色  
 大眼者為良其餘黃赤及黑色者不入用俗間正名蜻蛚而不甚  
 須也道家則多用之

鼠婦



證類本草卷三十二

四十一

鼠婦味... 寒無毒主氣瘧不得小便婦人月閉血

瘦瘠瘕寒熱利水道一名負蟠音一名蚘音威音一名

蝮蟪生魏郡平谷及人家地上五月五日取爾雅云一名

坎中昔則負之今作婦字如似垂理又一名鼠姑爾雅云一名鼠負言鼠多在爾雅云蟠鼠負是也多在甕器底及土坎中常惹著鼠背故名之也俗亦謂之鼠粘猶如葉耳名羊負來也

子云鼠婦蟲有毒通小便能墮胎

**圖經曰**鼠婦生魏郡平谷及人家地上今處處有之多在下濕處甕器底及土坎中常惹著鼠背故名鼠負今作婦字謬耳爾雅云蟠鼠負郭璞云甕器底蟲又云蚘威委黍詩東山云蚘威在室鄭箋云此物家無人則生然本經亦有此名是今人所謂濕生蟲者也五月五日取古方有用者張仲景主久瘧大鼈甲九中使之以其主寒熱也

**千金方**治產後小便不利鼠婦七枚一味燃為屑作一服酒調下

**螢火味辛微温無毒主明目小兒火瘡傷熱氣蠱毒鬼**

**疰通神經一名夜光一名放光一名熠切**以入燿以灼一

證類本草卷二十一

四十一

名即炤音生階地池澤七月七日取陰乾爾雅云此乃腐草

初猶未如蟲腹下已有光數日便燿而能飛方術家捕取內酒中令死乃乾之俗藥用之亦稀注云爾雅云螢火即炤注曰夜飛腹下有火按此蟲是朽草所化也呂氏春秋云腐草化為螢是也

**衣魚**



魚味鹹温無毒主婦人疝瘕小便不利小兒中風項

切巨兩背起摩之又療淋隨胎塗瘡滅癩一名白魚一

名蟬音生咸陽平澤亦可云衣中乃有而不可常得多在書中亦可用小兒淋閉以摩臍及小腹即溺通也

衣中白魚使有毒利小便

圖經曰衣魚生成咸陽平澤今處處有之衣中乃少而多在書卷中爾雅所

謂蟬謂白魚郭璞云衣書中蟲一名蛭醋魚是也段成式云補

隔張周見壁上瓜子化為魚因知子以鼠為魚之言不虛也古方王小

兒淋附取以摩臍及小腹

壁魚俗傳壁魚入道致神仙唐張揚之少子

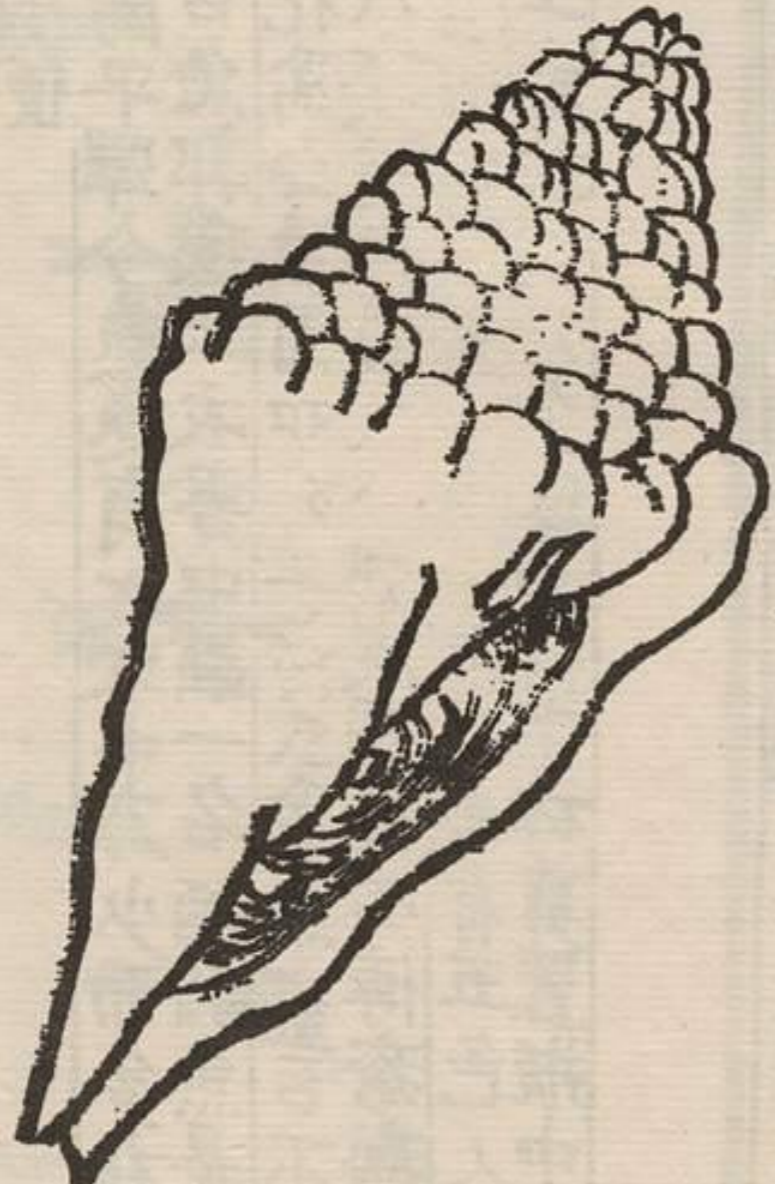
其毒食而不能得遂致心疾

千金方治沙石草落目中眯不出外臺秘要主眼翳白魚未

人下嚙向左摩右向右摩左正即止子母秘錄治婦人無故遺血溺表

食醫心鏡小兒中客忤書中白魚

泉州甲子



甲香味鹹平無毒主心腹滿痛氣急止痢下淋生南海

云蠶大如小拳青黃色長四五寸取蠶燒灰用之南人亦煮其肉噉亦無損益也唐本先附

**圖經**曰甲香生南海今嶺外閩中近海州郡及明州皆有之海蠶之掩

嚼有刺其掩雜衆香燒之使益芳獨燒則臭一名流螺諸螺之中流最厚味

是也其蠶大如小拳青黃色長四五寸人亦噉其肉今醫方稀用但合香家

所須用時先以酒煮去腥及涎云可聚香使不散也傳信方載其法云每甲

香一斤以泔一斗半於鑊中以微煆火煆經一復時即換新泔經三換即漉

出泉手刮去香上惡物訖用白蜜三合水一斗又煆火煆一復時水乾又以

蜜三合水一斗再煆都三復時以香爛止炭火熱燒地灑清酒令潤鋪香於

其上以新瓷瓶蓋合密泥一復時待香冷硬即中用木杵擣令爛以泔香

三兩麝香一分和合略擣令相乳入即香成以瓷瓶貯之更能埋之經久方

燒尤佳凡燒此香須用大火爐多著熱灰及剛炭至合翻時又須換火猛燒

令盡即去之爐傍著少煖水即香不散甲香須用台州小者佳此法出於劉

究奉禮也凡蠶之類亦多絕有大者珠蠶瑩潔如珠鷓鴣蠶形以鷓鴣

鷓頭並甚酒至者梭尾蠶如梭狀釋輩所吹者皆不入藥故不悉錄

**海藥**云和氣清神主腹風癩瘡陳氏云主甲疽瘻瘡蛇蝎蜂螫疥癬頭瘡

香若螺子狀取其帶而修成也

七九六 證類本草卷五十一 四十四

**雷公云**凡使須用生茅香皂角二味煮半日却經驗方甲香脩製法不限多少先用黃

土泥水煮一日以溫水浴過次用米泔或灰汁煮一日依前浴過後用蜜酒煮一日又浴過焯乾任用

**三十六種陳燕器餘**

**海螺**百一云治目痛累年或三四年方取生螺一枚

洗之內燥抹螺口開以黃連一枚內螺口中令其螺飲黃連汁以綿注取汁著背中

**孫真人**合菜食治心痛

海月味辛平無毒主消渴下氣令人能食利五藏調中

生薑醬食之消腹中宿物令易飢止小便南海水沫所

化煮時猶變為水似半月故以名之海蛤類也

**食療**云子主消痰辟邪鬼毒以生椒醬調和食之良能消諸食使人易飢

又其物是水沫化之煮時猶是水入腹中之後便令人不小便故

知益人進又有食之人亦不見所損此毒之將是有益耳亦名以下魚

青蚨味辛温無毒主補中益陽道去冷氣令人悅澤生  
南海狀如蟬其子著木取以塗錢皆歸本處一名蠪蝸  
廣雅云青蚨也搜神記曰南方有蟲名蜋蝸如蟬大辛  
美可食其子如蠶種取其子歸則母飛來雖潛取必知  
處殺其母塗錢子塗貫用錢則自還淮南子萬畢云青  
蚨一名魚伯以母血塗八十一錢以子血塗八十一錢  
置子用母置母用子皆自還也

海藥謹按異志云生南海諸山雄雌常處不相捨主秘精縮小便青金色相似入採得以法末之用途錢以貨易書用夜歸亦是人間難得之物

敗蟲有毒殺禽獸蝕息肉傳惡瘡

百一方敗蟲主射工取一枚致口中便愈已死者亦起蟲有毒應不可吞云以白梅皮裹含之

烏爛死蠶有小毒蝕瘡有根者亦主外野雞病並傳瘡  
上在簇上烏臭者白死蠶主白遊赤死蠶主赤遊並塗  
之遊一名瘳也

繭鹵汁主百蟲入肉蜜蝕瘡疥及牛馬蟲瘡山蛛山蛭  
入肉蚊子諸蟲咬毒鹽繭甕下收之以竹筒盛鹵浸瘡  
山行亦可預帶一筒取一蛭罌中兼持一片乾海苔則  
辟諸蛭蘇恭注本經蛭條云山人自有療法豈非此乎  
亦可為湯浴小兒去瘡疥此汁是繭中蛹汁故能殺蟲  
非為鹵鹹也

壁錢無毒主鼻衄及金瘡下血不止捺取蟲汁點瘡上  
及鼻中亦療外野雞病下血其蟲上錢幕主小兒嘔吐

逆取二七煮汁飲之蟲似蜘蛛作白幕如錢在閭壁間  
此土人呼為壁繭

針線袋主婦人產後腸中痒不可忍以袋安所卧褥下  
無令知之

故錦燒作灰主小兒口中熱瘡研灰為末傅口瘡上煮  
汁服療蠱毒嶺南有食錦蟲屈如扣環食故緋帛錦如  
蠶之食葉

故緋帛主惡瘡丁腫毒腫諸瘡有根者作膏用帛如手  
大取露蜂房彎頭棘刺爛草即二七亂髮燒為末空腹  
服飲下方寸匕大主毒腫緋帛亦入諸膏主丁腫用為  
上又主兒初生臍未落時腫痛水出燒為末細研傅之

本草

證類本草卷二十一

四六

五色帛主盜汗拭訖棄五道頭

赦日線主人在牢獄日經赦得出候赦日於所被囚枷  
上合取將以為囚縫衣令犯罪經恩也

苟印一名苟斗取膏滴耳中令左右耳徹出潮州似蚰  
有四足大主龍耳也

溪鬼蟲取其角帶之主溪毒射工出有溪毒處山林間  
大如鷄子似蛤蜊頭有一角長寸餘角上有四歧色黑  
甲下有翅能飛六月七月採之

百一方射工蟲口邊有角周禮壺涿氏掌除水蟲以炮土之鼓歐之以

山溪先以石投水蟲張司空云江南有射工蟲甲蟲類玄中記云水

蟲也長四寸其色黑背上有甲其口有角向前如弩以氣射人  
江淮間謂之短狐射工通為溪病此既其蟲故能相擊伏也



赤翅蜂有小毒主蜘蛛咬及丁腫疽病瘡燒令黑和油塗之亦取蜂窠土酢和為泥傅蜘蛛咬處當得絲出嶺南如土蜂翅赤頭黑穿土為窠食蜘蛛大如螃蟹遙知蜂來皆狼狽藏隱蜂以預知其處相食如此者無遺也獨脚蜂所用同前似小蜂黑色一足連樹根不得去不能動搖五月採取出嶺南又有獨脚蟻功用同蜂亦連樹根下能動搖出嶺南

蜡音蛇味鹹無毒主生氣及婦人勞損積血帶下小兒風疾丹毒湯火煤出以薑酢進之海人亦為常味一名水母一名樗蒲魚生東海如血蛸大者如床小者如斗無腹胃眼目以蝦為目蝦動蛇沈故曰水母目蝦如駝驢之與鴛鴦相假矣

四九

證類本草二十二

四七

盤螯二音蟲有小毒主傳尸鬼疰如夜行蟲而小亦未可輕用也

螻音室音當音有毒主一切丁腫附骨疽蝕等瘡宿肉贅瘤燒為末和臘月猪脂傅之亦可諸藥為膏主丁腫出根似蜘蛛穴土為窠爾雅云跌音蟻音蕩郭注云螻蟻也穴上有蓋覆穴口今呼為顛蟻蟲河北人呼為蚨蟻音姪塘是處有之崔知悌方云主丁腫為上

山蛭蟲有大毒主人嗜酒不已取一節燒成灰水下服之訖便不喜聞酒氣過一節則毒人至死此用療嗜酒人也亦主螻白殭死取蟲燒作灰粉之以燒令黑傅惡

蒼烏斑色長二三寸生林間如百足而大更有大者如指名馬陸能登木群吟已見本經

溪狗有小毒主溪毒及遊蟲燒末服一二錢匕似蝦蟇生南方溪石間尾三四寸

水鼈有毒令人不渴殺雞犬長寸許四脚群游水上水涸即飛亦名水馬非海中主產難之水馬也

飛生蟲無毒令人易產取角臨時執之亦得可燒末服少許蟲如鬣髮頭上有角

蘆中蟲無毒主小兒飲乳後吐逆不入腹亦出破蘆節中取蟲二枚煮汁飲之蟲如小蠶小兒嘔逆與哕乳不同宜細詳之哕乳乳飽後哕出者是

五十七

證類本草卷三十一

虫

菟螺無毒主飛尸遊蠱生食以薑醋進之彌佳生永嘉海中味辛辣如菘故名菘螺

蛇婆味鹹平無毒主赤白毒痢蠱毒血五野雞病惡瘡生東海一如蛇常在水上浮遊食亦燒末服一二錢匕

朱鼈帶之主刀刃不傷試未亦云令人有媚生南海山水中大如錢腹下赤如血云在水中著水馬脚皆令仆倒

未知虛實

擔羅味甘平無毒主熱氣消食雜昆布為羹主結氣生新羅蛤之類羅人食之

青腰蟲有大毒著皮肉腫起殺癬蟲食惡瘡瘰癧肉剥人

而及除印字印骨者亦盡蟲如中蟻大赤色腰中青黑以狗獨一尾尖有短翅能飛春夏時有

虱主腦裂人大熱發頭熱者令腦縫裂開取黑虱三五百擣碎傳之又主丁腫以十枚置瘡上以荻箔繩作炷灸虱上即根出反脚指間有肉刺瘡以黑虱傳根出也

太上廣記

出酉陽雜俎人將死虱離身或云取病虱於床前可以卜病之將死虱行向病者皆死

苟杞子蟲味鹹温無毒主益陽道令人悅澤有子作繭子為蛹時取之曝乾灸令黃和乾地黃為丸服之大起陽益精其蟲如蠶食苟杞葉

大紅蝦鮓味甘平小毒主飛尸虺蟲口中甘蜜風瘙身瘡頭瘡牙齒去疥癬塗山蝮蚊子入人肉初食瘡發後

四世

證類本草卷二十二

四九

而愈生臨海會稽大者長一尺鬚可為簪虞嘯公答晉帝云時尚温未及以真即會稽所出也盛密器及熱餅作餅毒人至死崔豹云遼海間有蜚蟲如蜻蛉名紺緇七月群飛闐天夷人食之云是蝦化為之又杜臺卿淮賦云蝗化為雉入水為蜃

木蠹味辛平小毒主血瘀勞積月閉不調腰脊痛有損血及心腹間痰桃木中有者殺鬼去邪氣柱中者辛美可噉去冷氣一如蠪螬節長足短生腐木中穿木如錐

刀至春羽化一名蝎爾雅云蝎結蝱注云木蠹也蘇恭證云蠪螬深誤也

留師蜜味甘寒主牙齒墮補口中瘡含之蜂如小指大

正黑色齒竹為窠蜜如稠糖和酸甜好食方言云留師竹蜂也

藍蛇頭大毒尾良當中有約從約斷之用頭合毒藥藥人至死嶺南人名為藍藥解之法以尾作脯與食之即愈藍蛇如蝮有約出蒼梧諸縣頭毒尾良也

兩頭蛇見之令人不吉大如指一頭無目無口二頭俱能行出會稽人云是越王弩弦昔孫叔敖埋之恐後人見之將必死也人見蛇足亦云不佳蛇以桑薪燒之則足出見無可怪也

活師主大颰熱瘡及疥瘡並擣碎傳之取青胡桃子上皮和為泥染髮一染不變胡桃條中有法即蝦蟆兒

三異

證類本草

五

生水中有尾和餘音余魚漸大脚生尾脫却主明目山海經云活師科斗蟲也

經史證類備急本草卷第二十二



