

尚書通考

三

尚書通考卷之四

蔡西山黃鐘生十一律解

本文出司馬律書生鐘分一為九寸之類出西山律呂新書解則愚說也

子一分

一為九寸

一為九寸者一分全用十七萬七千一百四十七為九寸全數故黃鐘之管長九寸而上下損益以生十一律也

右陽辰當位自得故子為黃鐘居子他倣此

丑三分二分字以上皆黃鐘全數分字以下乃本律所得之數後皆倣此

以十七萬七千一百四十七全數分為三分丑得其二分為十一萬八千九十八乃子之十七萬七千一百四十七三分去一之數也

一為三寸

一為三寸者丑三每以一為三寸則得三箇三為九寸全數

右丑三分得其二分以一為三寸則二為六寸故林鐘之管長六寸為黃鐘三分去一下生之律

右陰辰則居其衝故丑為林鐘居未乃丑之衝後倣此

寅九分八

以十七萬七千一百四十七全數分為九分寅得八分為十五萬七千四百六十四乃丑之十一萬八千九十八三分益一之數也

一為一寸

一為一寸者寅九每以一為一寸則得九箇一為九寸全數

右寅九分得其八分以一為一寸則八為八寸故太簇之管長八寸為林鐘二分益一上生之律

卯二十七分十六

以十七萬七千一百四十七全數分為二十七分卯得十六分為十萬四千九百七十六乃寅之十五萬七千四百六十四三分去一之數也

三為一寸

三為一寸者卯二十七以三為一寸則得九箇三為九寸全數

一為三分

一為三分者卯二十七每以一為三分則得二十七箇三分為八十一分即寸有九分之全數也

右卯二十七分得十六分以三為一寸則十五為五寸又以一為三分則合十六為五寸三分故南呂之管長五寸三分為太簇三分去一下生之律也

辰八十一分六十四

以十七萬七千一百四十七全數分為八十一分辰得六十四分為十三萬九千九百六十八乃卯之十萬四千九百七十六三分益一之數也

九為一寸

九為一寸者辰八十一每以九為一寸則得九箇九為九寸全數

一為一分

一為一分者辰八十一每以一為一分則得八十一箇一為八十一分全數

右辰八十一分得六十四分以九為一寸則六十三為七寸又以一為一分則合六十四為七寸一分故姑洗之管長七寸一分為商呂三分益一上生之律也

巳二百四十三分一百二十八

以十七萬七十一百四十七全數分為二百四十三分已得二百二十八分為九萬三千三百一十二乃辰之十三萬九千九百六十八三分去一之數也
二十七為一寸

大書考四

八二

二十七為一寸者巳二百四十三每以二十七為一寸則得九箇二十七為九寸全數

三為一分

三為一分者巳二百四十三每以三為一分則得八十一箇三為八十一分全數

一為二釐

一為二釐者巳二百四十二每以一為二釐則二箇二百四十二得七百二十九釐為分有九釐全數

右巳二百四十三分得一百二十八以二十七為一

寸則一百八為四寸以三為一分則十八為六分以

一為三釐則二為六釐合一百二十八則為四寸六

分六釐故應鐘之管長四寸六分六釐為姑洗三分

益一得十六萬五千八百八十八為蕤賓重上生之數也
二百四十三為一寸

二百四十三為一寸者未二千一百八十七每以二百四
十三為一寸則得九箇二百四十三為九寸全數
二十七為一分

二十七分為一分者未二千一百八十七每以二十七為
一分則得八十一箇二十七為八十一分全數
三為一釐

三為一釐者未二千一百八十七每以三為一釐則得七
百二十九箇三為七百二十九釐全數
一為三毫

一為三毫者未二千一百八十七每以一為三毫則得六
千五百六十一毫為釐有九毫全數

右未二千一百八十七分得一千二十四以二百四
十三為寸則九百七十二為四寸又以二十七為一
分又以三為一釐則二十四為八釐又以一為三毫
合一千二十四則為四寸一分八釐三毫然大呂在
陽則用倍數方與氣應故大呂之管長八寸三分七
釐六毫為蕤賓三分益一重上生之律

申六千五百六十一分四千九十六

以十七萬七千一百四十七全數分作六千五百六十一
分申得四千九十六分為十一萬五百九十二乃未之十
六萬五千八百八十三分去一之數也
七百二十九為一寸

益一得十六萬五千八百八十八為蕤賓重上生之數也
二百四十三為一寸

二百四十三為一寸者未二千一百八十七每以二百四
十三為一寸則得九箇二百四十三為九寸全數
二十七為一分

二十七分為一分者未二千一百八十七每以二十七為
一分則得八十一箇二十七為八十一分全數
三為一釐

三為一釐者未二千一百八十七每以三為一釐則得七
百二十九箇三為七百二十九釐全數
一為二毫

一為二毫者未二千一百八十七每以一為二毫則得六
千五百六十一毫為釐有九毫全數
右未二千一百八十七分得一千二十四以二百四

十三為寸則九百七十二為四寸又以二十七為一
分又以三為一釐則二十四為八釐又以一為二毫
合一千二十四則為四寸一分八釐三毫然大呂在
陽則用倍數方與氣應故大呂之管長八寸三分七
釐六毫為蕤賓二分益一重上生之律

申六千五百六十一分四千九十六
以十七萬七千一百四十七全數分作六千五百六十一
分申得四千九十六分為十一萬五百九十二乃未之十

六萬五千八百八十三分去一之數也
七百二十九為一寸

七百二十九爲一寸者申六千五百六十一每以七百二十九爲一寸則得九箇七百二十九爲九寸全數

八十一爲一分

八十一爲一分者申六千五百六十一每以八十一爲一分則得八十一箇八十一爲八十一分全數

九爲一釐

九爲一釐者申六千五百六十一每以九爲一釐則得七百二十九箇九爲七百二十九釐全數

一爲一毫

一爲一毫者申六千五百六十一每以一爲一毫則得六千五百六十一毫爲釐有九毫全數

右申六千五百六十一分得四千九百六十六以七百二十九爲寸則三千六百四十五爲五寸以八十一爲分則四百五爲五分以九爲釐則四十五爲五釐又

三章卷四

六

以一爲一毫合四千九百六十六則爲五寸五分五釐一毫故夷則之管長五寸五分五釐一毫爲大呂二分去一下生之律

酉一萬九千六百八十三分八千一百九十二

以十七萬七千一百四十七全數分作一萬九千六百八十三分酉得八千一百九十二分爲十四萬七千四百五十六乃申之十一萬五百九十二三分益一之數也

二千一百八十七爲一寸

二千一百八十七爲一寸者酉一萬九千六百八十三每以二千一百八十七爲一寸則得九箇二千一百八十七

爲九寸全數

二百四十三爲一分

二百四十三爲一分者酉一萬九千六百八十三每以二百四十三爲一分則得八十一箇二百四十三爲八十一分全數

二十七爲一釐

二十七爲一釐者酉一萬九千六百八十三每以二十七爲一釐則得七百二十九箇二十七爲七百二十九釐全數

三爲一毫

三爲一毫者酉一萬九千六百八十三每以三爲一毫則得六千五百六十一箇三爲六千五百六十一毫全數

一爲二絲

一爲二絲者酉一萬九千六百八十三每以一爲二絲則得五萬九千四十九爲毫有九絲全數

右酉一萬九千六百八十三分得八千一百九十二以二千一百八十七爲寸則六千五百六十一爲二寸以二百四十三爲一分則一千四百五十八爲六分以二十七爲一釐則一百六十二爲六釐以三爲一毫則九爲三毫以一爲二絲則二爲二絲合八千一百九十二則爲三寸六分六釐三毫二絲然夾鐘在陽明用倍數方與氣應故夾鐘之管長七寸四分三釐七毫二絲爲夾則二分益一上生之律

戊五萬九千四十九分二毫二千七百六十八

以十七萬七千一百四十七全數分作五萬九千四十九
分戌得二萬二千七百六十八分爲九萬八千三百四乃
酉之十四萬七千四百五十六三分去一之數也

六千五百六十一爲寸

六千五百六十一爲一寸者戌五萬九千四十九每以六
千五百六十一爲一寸則得九箇六千五百六十一爲九
寸全數

七百二十九爲一分

七百二十九爲一分者戌五萬九千四十九每以七百二
十九爲一分則得八十一箇七百二十九爲八十一分全數
八十一爲一釐

八十一爲一釐者戌五萬九千四十九每以八十一爲一

書考四

八

釐者得七百二十九箇八十一爲七百二十九釐全數

九爲一毫

九爲一毫者戌五萬九千四十九每以九爲一毫則得六
千五百六十一箇九爲六千五百六十一毫全數

一爲一絲

一爲一絲者戌五萬九千四十九每以一爲一絲則得五
萬九千四十九絲全數

右戌五萬九千四十九得二萬二千七百六十八以
六千五百六十一爲一寸則二萬六千二百四十四
爲四寸以七百二十九爲一分則五千八百三十二
爲八分以八十一爲一釐則六百四十八爲八釐以
九爲一毫則三十六爲四毫以一爲一絲則八爲八

絲合三萬二千七百六十八則為四寸八分八釐四毫八絲故無射之管長四寸八分八釐四毫八絲為夾鐘三分去一下生之律

亥一十七萬七千一百四十七分六萬五千五百三十六

以一十七萬七千一百四十七全數分之亥得六萬五千五百三十六分仲呂用倍數故為十二萬一千七十二乃戌之九萬八千三百四三分益一之數也

一萬九千六百八十三為一寸

一萬九千六百八十三為一寸者亥一十七萬七千一百四十七每以一萬九千六百八十三為一寸則得九箇一萬九千六百八十三為九寸全數

二千一百八十七為一分

言者四

九

二千一百八十七為一分者亥一十七萬七千一百四十七每以二千一百八十七為一分則得八十一箇二千一百八十七為八十一分全數

二百四十三為一釐

二百四十三為一釐者亥一十七萬七千一百四十七每以二百四十三為一釐則得七百二十九箇二百四十三為七百二十九釐全數

二十七為一毫

二十七為一毫者亥一十七萬七千一百四十七每以二十七為一毫則得六千五百六十一箇二十七為六千五百六十一毫全數

三為一絲

三爲一絲者亥一十七萬七千一百四十七每以三爲一
絲則得五萬九千四十九箇三爲五萬九千四十九絲全數
一爲三忽

一爲三忽者亥一十七萬七千一百四十七每以一爲三
忽則五十三萬一千四百四十一忽爲絲有九忽合黃鐘
九寸之全數

右亥一十七萬七千一百四十七得六萬五千五百
三十六以一萬九千六百八十二爲一寸則五萬九
千四十九爲三寸以二千一百八十七爲一分則四
千三百七十四爲二分以二百四十三爲一釐則一
千九百四十四爲八釐以二十七爲一毫則一百六
十二爲六毫以三爲一絲則六爲二絲又以一爲三

書考四

忽合六萬五千五百三十六爲三十二分八釐六毫
二絲三忽然仲呂在陽則用倍數方與氣應故仲呂
之管長六寸五分八釐三毫四絲六忽爲無射三分
益一上生之律

西山曰按黃鐘生十一律六陽辰當位自得子寅辰午申六陰
辰則居其衝丑卯巳未酉其林鐘南呂應鐘三呂在陰無所增
損未酉亥月之管此所謂陰者其大呂夾鐘仲呂三呂在陽則
用倍數方與十二月之氣應蓋陰之從陽自然之理也丑卯巳

此所謂陽者以自子
至巳皆陽生之月也

又曰按十二律之實實謂本律所得之數如丑至仲呂十三萬
一千七十二以三分之不盡二筭其數不行此律之所以止於
十二也

變律 以下並見律呂新書

黃鐘十七萬四千七百六十二小分四百

全八寸七分八釐一毫六絲二忽不用半四寸三分八釐五

毫三絲一忽

林鐘十一萬六千五百口口八小分三百

全五寸八分二釐四毫一絲一忽三初半二寸八分五釐六

毫五絲六初

太簇十五萬五千三百四十四小分四百

全七寸八分二毫四絲四忽七初不用半三寸八分四釐五

毫六絲六忽八初

南呂十口萬二千五百六十三小分四

全五寸二分三釐一毫六絲一初六抄半二寸五分六釐七

書考四十一

十二

絲四忽五初三抄

姑洗十二萬八千口口八十四小分

全七寸一釐二毫二絲一初二抄不用半三寸四分五釐一

毫一絲一初一抄

應鐘九萬二千口口五十六小分

全四寸六分七毫四絲三忽一初四抄餘一半二寸三分三

毫六絲六忽六抄強不用

按十二律各自為宮以生五聲一變其黃鐘林鐘太簇南呂

姑洗應鐘六律則能具足至蕤賓大呂夷則夾鐘無射仲呂

六律則取黃鐘林鐘太簇南呂姑洗應鐘六律之聲少下不

和故有變律變律者其聲近正律而少高於正律也然仲呂

之實一十二萬一千口口七十二以三分之不盡二算既不

可行當有以通之律當變者有六故置一而六三之得七百二十九以七百二十九因仲呂之實十三萬一千口口七十為九千五百五十五萬一千四百八十八三分益一再生黃鐘林鐘太簇南呂姑洗應鐘六律又以七百三十九歸之以從十二律之數紀其餘分以為忽抄然後洪纖高下不相奪倫至應鐘之實六千七百一十口萬八千八百六十四以三分之又不可盡一算數又不可行此變律之所以止於六也變律非正律故不為宮也

律生五聲 禮運鄭玄註附

宮聲八十一 宮數八十一也三分宮去一 黃鐘長九寸九九

商聲七十二 商數七十二也三分商去一 太簇長八寸八九

角聲六十四 角數六十四也姑洗長七寸九分寸之一 七九六十三

書考四

十二

三分變宮益一 生變徵自此以後隨月而變所謂還相為宮也

徵聲五十四 徵數五十四也三分徵益一 林鐘長六寸六九

羽聲四十八 羽數四十八也三分羽益一 南呂長五寸三分寸之一 五九四十分

按黃鐘之數九九八十一是為五聲之本三分損一以下生

徵徵三分益一以上生商商三分損一以下生羽羽三分益

一以上生角至角聲之數六十四以三分之不盡一算數不

可行此聲之數所以止於五也或曰此黃鐘一均五聲之數

他律不然曰置本律之實以九九因之三分損一以為五聲

再以本律之實約之則宮固八十一商亦七十二角亦六十

四徵亦五十四羽亦四十八矣 假令應鐘九萬三千三百一

五十五萬八千二百七十二宮以九萬三千三百一乘之得七百

八為徵以九萬三千三百一約之得五百口口三萬八千八百四十一

一得六百七十二萬八千四百六十四為商以九萬三千三百一

百一十二約之得七十二三分商損一得四百四十七萬八千九百七十六為羽以九萬三千三百一十二約之得四十八為角以九萬三千三百一十二約之得六十四

變聲

絲宮聲四十二小分

變徵聲五十六小分

按五聲宮與商商與角徵與羽相去各一律至角與徵羽與宮相去乃二律相去一律則音節和相去二律則音節遠故角徵之間近徵收一聲比徵少下故謂之變徵羽宮之間近宮收一聲少高於宮故謂之變宮也角聲之實六十有四以三分之不盡一算既不可行當有以通之聲之變者二故置一而兩三之得九以九因角聲之實六十有四得五百七十六三分損益再生變徵變宮二聲以九歸之以從五聲之數存其餘數以為彊弱至變徵之數五百一十二以三分之又

書考四

十四

不盡一算其數又不行此變聲所以止於二也變宮變徵宮不成宮徵不成徵古人謂之和謬又曰所以濟五聲之不及也變聲非正故不為調也

杜佑通典曰十二律相生之法自黃鐘始黃鐘長三分損益下生林鐘林鐘上生太簇太簇下生南呂南呂上生姑洗姑洗下生應鐘應鐘上生蕤賓蕤賓上生大呂大呂下生夷則夷則上生夾鐘夾鐘下生無射無射上生仲呂仲呂之管長六寸一萬九千六百八十三分此謂十二律長短相生一終於仲呂之法又制十二鐘以准十二律之正聲又鳧氏為鐘以律計自倍半以子聲比正聲則正聲為倍以正聲比子聲則子聲為半但先儒釋用倍聲有二義一義云半十二律正律為十二律之子聲之鐘二義云從於仲呂之管寸數以三分益一上生黃鐘以所得管寸

寸數然後半之以爲子聲之鐘其爲亦正聲之法者以黃鐘之管正聲九寸子聲則四寸半又上下相生之法者以仲呂之管長六寸一萬九千六百八十三分寸之萬二千九百七十四上生黃鐘三分益一得八寸五萬九千〇〇四十九分寸之五萬一千八百九十六半之得四寸五萬九千〇〇四十九分寸之二萬五千九百四十八以爲黃鐘又上下相生以至仲呂皆以相生所得之律寸數半之以爲子聲之律

按此說黃鐘九寸生十一律有十二子聲即謂正律正半律也又自仲呂上生黃鐘黃鐘八寸五萬九千〇〇四十九分寸之五萬一千八百九十六又生十一律亦有十二子聲即所謂變律變半律也正律及半凡四十八聲上下相生最得漢志所謂黃鐘不復爲他律後之意與律書五聲小大次第

之法但變律止於應鐘雖設而無所用則其實二十六聲而已其間陽律不用變聲而黃鐘又不用正半聲陰律又不用正半聲而應鐘又不用變半聲其實又二十八聲而已又曰律呂散亡其器不可復見然古人所以制作之意則猶可攷也太史公曰細若氣微若聲聖人因神而存之雖妙必效言黃鐘始於聲氣之元也班固所謂使伶倫取竹斷兩節間吹之以爲黃鐘之宮又曰天地之風氣正而十二律定劉昭所謂必義紀陽氣之初以爲律法又曰吹以攷聲列以候氣皆以聲之清濁氣之先後求黃鐘者也是古人制作之意也夫律長則聲濁而氣先至極長則不成聲而氣不應律短則聲清而氣後至極短則不成聲而氣不應此其大凡也今欲求聲氣之中而莫適爲準則莫若且多截竹以擬黃鐘之管或

極其短或極其長長短之內每差一分而為一管皆即以其
長權為九寸而度其圍徑如黃鐘之法焉如是而更迭以吹
則中聲可得淺深以列則中氣可驗若聲和氣應則黃鐘之
為黃鐘者信矣黃鐘者信則十一律與度量衡權者得矣後
世不知出此而唯尺之求晉氏而下則多求之金石梁隋以
來又參之矩黍下至王朴剛果自用遂專恃累黍而金石亦
不復攷矣夫金石真偽固難盡信若矩黍則歲有豐凶地有
肥瘠種有長短大小圓安不同尤不可恃况古人謂子穀矩
黍中者實其龠則是先得黃鐘而後度之以黍不足則易之
以大有餘則易之以小約九十黍之長中容千二百黍之實
以見周徑之廣以生度量衡權之數而已非律生於黍也百
世之下欲求百世之前之律者其亦求之於聲氣之元而毋

必之於黍黍則得之矣

愚按黃鐘為萬事根本律度量衡皆由此始其長九寸陽數
之極也分釐毫絲忽咸以九為度故九寸八十一分七百二
十九釐六千五百六十一毫五萬九千四十九絲五十二萬
一千四百四十一忽者黃鐘一律之長也又置一而三之
三者天地人之定位也故子一丑三寅九卯二十七辰八十
一巳二百四十三午七百二十九未二千一百八十七申六
千五百六十一酉一萬九千六百八十三戌五萬九千四十
九亥十七萬七千一百四十七者黃鐘一律之實也以此十
七萬七千一百四十七全數三分損益以生十一律而各得
其管之長短由是而被之以五聲則為六十調然十二律各
自為均之時宮長於衆律則用正律他律長於宮則陵犯而

不和故又有正半律所謂子聲也又黃鐘君象不爲他律故自仲呂再生黃鐘不及九寸爲變律六然其管長於宮亦止用其半故又有變半律五聲九九八十一以爲宮分損益以生徵商羽角周加文武二聲故又有變宮變商是均之爲八十四調清濁高下相濟相成所謂八音克諧相奪倫者也然易該陰陽之妙律統天地之和故二者之皆出自自然是以三分之法正律止於十二變律止於六五聲止於五變聲止於二自此以上其數不行亦猶揲扚之變參伍錯綜有非人力所能與於其間也然自秦漢以去古逾邈尺度墮廢而中聲不定累黍有圓楯之殊指尺有短長之異是以代變新樂議論紛紛卒無以追還雅正予嘗考夫二帝三王之盛皆以仁義教化涵濡天下及其久也充暢浹洽

陰陽調風雨時無一民一物不遂其性陵犯之風絕垂戾之氣消君臣上下翕然大和由是而播之歌詠被之聲音施之郊廟朝廷鄉黨無一而不得其宜故曰樂有本有文以和爲本則天地之和應而候氣之法可用氣正而尺度均尺度均而中聲得樂之文無不協矣斯義也惟太史公知之其論律至文帝曰百姓無內外之繇得息肩於田畝天下殷富粟至十餘錢鷄鳴犬吠煙火萬里可謂和樂者乎其次則班固因之曰至治之世天地之氣合以生風天地之風氣正而十二律定淵哉言矣世之作者有能求人心之和以得天地之和使黃鐘一律既定而他律無不定度量權衡亦猶是而協矣心和則氣和氣和則律和天地之大和交應天下其有不長治久安也哉

歷代樂名

伏羲樂名扶來亦曰立基

神農樂名扶持亦曰下謀

黃帝作咸池咸皆也池施也言德無不施也

少昊作大淵

顓帝作六莖莖根也

帝嚳作五英英茂也

堯作大章章明也

舜作大韶韶繼堯之德也言能

禹作大夏夏大也言能大堯舜之德

湯作大護言護教於人也

周武王作大武以武功定天下

書考四

十八

周公作勺言勺取先祖之道又有房中之樂歌后妃之德春官大司樂

以樂舞教國子舞雲門大卷大咸大韶大夏大護大武此周

所存六代之樂以六律六呂五聲八音六舞大合樂以致鬼

一神祇以和邦國以諧萬人以安賓客以說遠人以作動物

秦始皇時六代廟樂唯韶武存焉二十六年改周大武曰五行

房中曰壽人衣服同五行樂之色

漢樂家有制氏以雅樂聲律世世在大樂官但能紀其鏗鏘鼓

舞而不能言其義

高帝時叔孫通因秦樂人制宗廟樂太祝迎神于廟門奏嘉至

猶古降神之樂也皇帝入廟門奏永至以為行步之節猶古

采薺肆夏也乾豆上奏登歌獨上歌不以管弦亂人聲欲在

位者徧聞之猶古清廟之歌也登歌再終下奏休成之樂美

神明既饗也皇帝就酒末廂坐定奏永安之樂美禮已成也
又有房中祠樂高帝唐以夫人所作也北樂樂其所生禮不
忘本高祖樂楚聲故房中樂楚聲也六年又作昭容樂禮容
樂昭容者猶古之昭夏也主出武德舞禮容者主出文始五
行舞舞入無樂者至至尊之前不敢以樂也出用樂者以舞
不失節能以樂終也大抵皆因秦舊焉文始舞者本舜韶舞
也高祖更名文始以示不相襲也而五行仍舊

孝惠二年使樂府令夏侯寬備其簫管更名房中樂曰安世樂
孝文作四時舞以示天下之安和也

孝景采武德舞以為昭德以尊大宗廟文帝也

孝武立樂府采詩夜誦有趙代秦楚之謳以李延年為協律都
尉舉司馬相如等造為詩賦略論律呂以合八音之調作十

九章之歌然未有本於祖宗之事八音調均又不協於鐘律
而內有掖庭才人外有上林樂府皆以鄭聲施於朝廷是時
河間獻王有雅才亦以治道非禮樂不成與毛生等共采周
官及諸子之樂事者以著樂記因獻所集雅樂天子心然
官常存隸之歲時以備數然不常御

成帝時謁者常山王禹出受河間樂能言其義其弟子宋畢等
上書言之下大夫博士平當等考試以為河間脩興雅樂太
儒公孫弘董仲舒皆以為音中正樂立之太樂春秋鄉射於
學官希闕不講故自公卿大夫觀聽者但聞鏗鏘不曉其意
而欲風諭衆庶其道無由是以行之百有餘年德化至今未
成宜風示海內事下公卿以為久遠難明當議復寢是時鄭
聲尤甚黃門名倡貴戚五侯淫侈過度至與人主爭女樂

文帝自爲定陶王時疾之及即位罷樂府官在經非鄭衛之音者修奏別屬他官丞相孔光大司馬何武奏樂人負大凡八百二十九人其二百八十八人不可罷可領屬太樂其四百四十一人不應經法咸鄭衛之聲皆可罷奏可然百姓漸漬日久又不制雅樂以相變豪富吏民沉湎自若陵夷至于王莽也

後漢光武平隴蜀增廣郊祀高帝配食樂奏青陽朱明西皓玄冥雲翹育命之舞北郊及祀明堂並奏樂如南郊迎時氣五郊春歌青陽夏歌朱明並舞雲翹之舞秋歌西皓冬歌玄冥並舞育命之舞季夏歌朱明並舞二舞

明帝東平王蒼總定公卿之議曰宗廟宜各奏樂不宜相襲所以明功德也遂采文始五行武德爲大武之舞薦之光武之廟時樂四品一曰大予樂郊廟上陵之所用焉二曰雅頌樂辟雍鄉射之所用焉三曰黃門鼓吹樂天子宴羣臣之所用也四曰短簫鏡歌樂軍中之所用也又采百官詩誦以爲登歌

章帝藉田玄武司馬班固奏籍田歌辭用商頌載芣祠先農自東京大亂絕無金石之樂樂章亡缺不可復知矣

魏武帝平荊州獲杜夔善八音常爲漢雅樂郎尤悉樂事於是使創定雅樂又散騎郎鄧靜尹商善調雅樂歌師尹商能歌宗廟郊祀之曲舞師馮肅能曉知先代諸舞夔悉領之考會古樂始設軒懸鐘磬復先代古樂自夔始也而柴玉左延年之徒妙善鄭聲被寵唯夔好古存正

文帝改漢巴渝舞曰昭武舞安世樂曰正世之樂嘉至樂曰迎

靈樂武德曰武頌昭容曰昭業雲翹曰鳳翹育命舞曰靈應
舞武德舞曰舜頌文始舞曰大韶五行舞曰大武舞其衆歌
詩多則前代之舊使王祭改作登歌安世巴渝詩而已

明帝太和初詔曰凡音樂以舞為主所司之官皆曰太樂漢依
讖改大予於是復舊名於是公卿奏請太祖武皇帝宜曰武
始之舞高祖文皇帝曰威熙之舞夫歌以詠德舞以象事於
文文武為斌臣等謹制舞名章斌之舞有事於天地宗廟此
三舞宜並薦饗臨朝大舞宜並舞之二舞宜有總名可名大
鈞之樂侍中繆襲奏往昔以房中歌后妃之德以風天下
正夫婦宜改安世之名為正始之樂襲又省安世歌詩有后
妃之義今享先祖恐失禮意可改歌曰享神歌奏可王肅議
高皇至高祖文昭廟皆宜兼用先代及武始大鈞之舞又使

書考四

二十一

繆襲改漢鏡歌十二曲為詞述以功德言代漢之意

武帝禮樂權用魏儀但使傳玄改樂章詞又令荀勗張華等
造郊廟諸樂歌詞荀勗以杜夔所制律呂乖錯依古尺作新
律呂以調聲韻造正德大悅二舞張華作樂章又改魏昭武
舞曰宣武舞羽籥舞曰宣文舞羽籥本魏武始又命傳玄改
漢鼓吹鏡歌還為二十一曲

懷帝永嘉末伶官樂器皆沒於劉石

東晉江左初立宗廟尚書下太常祭祀所用樂名太樂賀循答
以舊京荒廢今既散亡音韻曲折又無識者於今難以意言
于時以無雅樂器及伶人省太樂并鼓吹令是後頗得登歌
食舉之樂猶有未備

成帝咸和中復置太樂官以載經為令鳩集遺逸而尚未有金

石

惠帝元康三年詔荀勗子蕃脩定金石以施郊廟尋遇喪亂庾亮為荊州與謝尚共脩復雅樂亮尋斃庾翼桓溫等事軍旅樂器在庫遂至朽壞謝尚鎮壽陽採拾樂人以備大樂并製石磬雅樂始頗具

孝武大元中破苻堅得樂工楊勗等閑習舊樂於是四廟金石始備乃使曹毗王珣等增造宗廟歌詩然郊祀遂不設樂

宋武帝廟祀用晉樂永初元年撰立新歌詞改正德舞曰前舞大悅舞曰後舞

文帝元嘉二十年南郊始設登歌詔顏延之造歌詩廟樂猶缺孝武帝孝建元年建平王宏議以凱容為韶舞宣烈為武舞祖宗廟樂總以德為名祠南郊及廟迎送神並奏肆夏皇帝入

書考四

一一二

廟門奏永至南郊初登壇奏及廟門詣東壁奏登歌初獻奏凱容宣烈之舞終獻奏永安之樂又使謝莊造郊廟樂舞明堂諸樂歌辭又公卿行事亦奏登歌

廢帝元徽中大樂雅鄭共千餘人後堂雜伎不在其數

齊武帝有司參議郊廟雅樂歌辭太廟登歌用褚彥回辭餘悉用謝超宗辭太廟二室及郊配用王儉辭祀南郊羣臣出入奏肅咸之樂牲出入奏引牲之樂薦籩豆毛血奏佳薦之樂迎送神奏昭夏之樂皇帝入東門奏永至之樂升壇奏登歌初獻奏文德宣烈之舞次奏武德宣烈之樂太祖配享奏高德宣烈之樂飲福奏嘉祚之樂就燎位奏昭遠之樂還便殿奏休和之樂北郊初獻奏地德凱容之樂次奏昭德凱容之樂瘞埋奏隸幽之樂餘同南郊明堂初獻奏凱容宣烈之樂

餘與南北郊同祠廟皇帝入廟門永至太祝裸地奏登歌諸
皇祖各奏凱容帝上福酒奏永酢送神奏肆夏餘同明堂

梁武帝自制四器名之為通以定雅樂以武舞為大壯舞文舞
為大觀舞國樂以雅為稱止乎十二則天數也皇帝出入奏
皇雅郊廟同用皇太子出入奏皇雅王公出入奏寅雅上壽
酒奏介雅食舉奏需雅徹饌奏雅雅三朝用之牲出入奏牲
雅降神迎送奏誠雅飲福酒奏獻雅北郊明堂太廟同用燎
埋俱奏裡雅衆官出入奏俊雅二郊太廟明堂三朝同用並
沈約製辭是時禮樂制度粲然有序又去鼓吹充庭十六曲
為十二合四時也又制正樂十篇皆述佛法又有法樂歌梵
唄設無遮會則為之其後臺城淪沒

簡文帝王僧破侯景諸樂並在荆州經亂工器頗闕

音考四卷

二十三

元帝詔有司補綴方備荆州陷沒周人不知用工人並入關中
隨例多沒為奴婢

陳武帝初並用梁樂唯改七室舞辭

文帝元嘉元年始定圓丘明堂宗廟樂衆官出入奏肅威牲出
入奏相和五引薦血毛奏嘉薦迎送神奏昭夏皇帝入壇奏
永至升陛奏登歌皇帝初獻太尉亞獻光祿勳終獻並奏宣
烈皇帝飲福奏嘉胙就燎位奏昭遠還便殿奏休成

宣帝大建元年定三朝之樂采梁故事奏相和五引辭用宋曲
宴准梁樂取神人不裸也五年定南北郊明堂儀改齊樂以
韶為名其鼓吹雜伎取晉宋之舊徵更附益

後主沉荒於酒使宮女習北方簫鼓謂之代北又於清樂中勦
黃鸝留玉樹後庭花金釵兩臂垂等曲男女倡和甚哀

後魏道武帝天興元年詔都序定律呂協音樂道尊祖考諸
帝用八佾舞皇始舞更製宗廟入廟門迎神乾豆上奏登歌
曲終下奏神胙出門奏摠章八佾舞次送神曲南郊用皇矣
奏靈和之舞事訖奏維皇北郊樂用神胙奏大武之舞正月
上日饗羣臣備列官縣正樂並用燕趙吳秦之音五方殊俗
之曲六年詔太樂總章鼓吹增修襟伎以備百戲大饗設於
殿庭如漢晉之舊

大武帝破赫連獲古樂平涼州得伶人器服並擇而存之後通
西域又以般悅國鼓吹設於樂部署其後古樂音製罕復傳
習舊工更盡聲曲多亡

孝文帝太和初詔議定樂事率無洞曉音律樂部不能立其事
彌有殘缺然方樂之制及四夷歌舞稍列于大樂金石羽旄
之飾爲壯麗於往時矣

書考四卷

二十四

宣武帝正始中詔太常修營樂器時張陽子等七人頗解雅樂
正聲八佾文武二舞鍾磬管弦登歌聲調皆令教習

孝明帝先是陳仲儒自江南歸國頗閑樂事請依京房立準以
調八音詔不許正光中詔王延明與明生信都芳博采古今
樂事芳後集餘器物准圖二十餘事而不得在樂署

武帝永熙二年祖瑩請改韶武舞名宗廟用官縣舞人冠服詔
樂以大成為名二舞依舊爲文武

北齊文宣帝初尚未改舊章後祖暕來魏王延明信都芳等所
著樂說而定正聲始具官縣之器仍雜西涼之曲樂名廣成
而無所號所謂洛陽舊樂也

武成帝如定四郊宗廟之樂羣臣入出奏肆夏牲入出薦毛血

奏昭夏迎送神及皇帝初亞獻禮五方上帝並奏高明之樂
為覆壽之舞皇帝入壇門升壇飲福就燎位還便殿並奏皇
夏以高祖配享奏武德之樂為昭烈之舞裸地奏登歌四時
祭廟禘祫六代五代諸神室並奏始陛之樂為恢祚之舞神
武神室奏武德舞昭烈文襄神室奏文德舞宣政文宣神室
奏文正舞光大孝昭神室奏文明舞休德餘同四郊禮其時
郊廟宴享皆魏代故西涼伎即晉初舊聲魏太武平涼所得
也鼓吹朱鷺等二十曲皆改古名以叙功德諸州鎮戍各給
鼓吹樂人多少各以大小等級為差其雜樂琵琶五絃歌舞
之伎自文襄已來皆所愛好至河清以後傳習尤盛
後主唯賞胡戎樂耽愛無已自能度曲親執樂器別采新聲為
無愁曲極於哀思

後周文帝平江陵大獲梁氏樂器及建六官乃令有司詳定郊
廟樂歌舞各有差

武帝天和初造山雲舞以備六代南北郊雩壇太廟禘祫時享
朝日夕月降神獻熟以次用大夏大護大武正德武德山雲
之舞建德二年六代樂成奏於崇德殿宮懸依梁二十六架
皇帝出入奏皇夏太子出入奏肆夏王公出入奏鷺夏五等
諸侯元日獻玉帛奏納夏宴族人奏旅夏大會至尊執爵奏
登歌十八曲食舉奏深夏舞六舞於是正定雅音為郊廟樂
創造鐘律頗得其宜其後又得秦國龜茲等樂更雜以高昌
之舊並於大司樂習焉

宣帝改前代鼓吹制為十五曲述魏禪及戰功事帝每晨出
還恒陳鼓吹公私頓弊以至於亡

文帝初因周樂俄沛公鄭譯請更脩正聲律詔太常牛弘博
士何妥等議正樂然論謬既久積年議不定九年平陳獲宋
齊舊樂詔於太常置清商署以受之求得陳太樂令蔡子元
于普明等復居其職隋代雅樂唯奏黃鐘一宮郊廟朝享用
一調迎氣用五調舊工更盡其餘聲律皆不復通牛弘又修
皇后房內之樂文帝嘗作歌二首名地厚天高託言夫妻之
義因取為房內曲於是牛弘姚察虞世基等共議周制通為
六代之樂四時祭祀分而用之以六樂配十二調今既與祭
法有別乃以神祇位次分樂配焉乃奏黃鐘歌大呂以祀圓
丘奏太簇歌應鐘以祭方澤奏姑洗歌南呂祀五郊神州奏
蕤賓歌林鐘以享宗廟奏夷則歌小呂以祭社稷先農奏無
射歌夾鐘以祭巡守方岳周用文武二舞圓丘降神八變宗
廟禘祫降神九變皆用昭夏其餘享祀皆一變皇帝出入奏
皇夏羣官出入奏肆夏舉酒上壽奏需夏迎送神奏昭夏薦
獻郊廟奏咸夏宴享殿上奏登歌并文武舞合為八曲又迎
氣五郊奏宮商角徵羽五引月令所謂孟春其角是也合
天高地厚通為十五曲人君食用當月之律以調暢四體令
得時氣之和祭祀既已分樂迎氣臨軒朝會並用當月之律
欲感人君性情允協陰陽之序并撰歌詩三十首詔令施用
煬帝詔脩高祖廟樂唯新造高祖歌九首禮樂之事竟無成功
帝頗耽淫曲搜周齊梁陳樂工子弟二百餘人倡優雜採哀
管淫絃皆出鄴城之下高齊舊曲也

唐太宗留心雅正貞觀之初合考隋氏南北之樂乃命太常祖
孝孫正宮調呂才習音韻張文收考律呂平其散濫為之折

夏漢已來郊社明堂有夕牲迎神登歌等曲近代加裸地迎牲飲福酒今夕牲裸地不用樂公卿冢事又去飲福之樂周享神以夏為名宗以求為名梁以雅為名後周亦以夏為名隋氏因之今國家以和為名旋宮之樂久喪漢章帝時鮑鄴始請用之順帝陽嘉中復廢累代為黃鐘一均變極七音則唯擊七鐘五鐘廢而不擊反謂之啞鐘祖孝孫始為旋宮之法造十二和樂合四十八曲八十四調初太宗為秦王破劉武周軍中作秦王破陣樂名七德舞又太宗生於慶善宮正觀二年幸之宴從臣賞賜同里作功成慶善樂號九功舞元日冬至朝會慶賀同奏二舞

高宗作上元舞其樂有上元二儀三才四時五行六律七政八風九宮十洲得一慶雲之曲通文武二舞謂之二大舞

玄宗開元中又造三和共十五和曰元和順和求和肅和雍和壽和太和舒和休和昭和被和正和承和豐和宣和又制文舞朝廷謂之九功舞武舞謂之七德舞樂用鐘磬祝敔等謂之雅樂唯郊廟元會冬至及冊命大禮則辨其曲度章服而分始終之次初高祖即位仍隋制設九部樂曰燕樂伎清商伎西涼伎天竺伎高麗伎龜茲伎安國伎疏勒伎康國伎及太宗平高昌收其樂摠為十部樂開元中升胡部於堂上又作龍池樂以初賜第隆慶坊坊南地變為池又作聖壽樂小破陣樂舞者被甲冑又作光聖樂以歌王迹所興又作夜半樂還京樂以自潞州還京夜半誅韋后凡樂人音聲太常子弟生數萬人教於梨園謂之梨園弟子自周陳已後雅鄭清禱至隋始分雅俗二部唐自高祖太宗作二大舞禱於燕

樂其他諸曲出於一時之作雖非純尚不至於流於玄宗以散樂分爲二部堂下立奏謂之立部伎堂上坐奏謂之坐部伎因以生日名節尹臣共爲荒樂

五代之亂禮樂之制寂然無聞

周世宗留意雅樂時王仁實儼俱號知音顯德六年詔仁實考正雅樂補以謂十二律管互吹莫得其真乃依京房爲準以九尺之弦十二依管長短寸分設柱用七聲爲均其樂乃和補復以古累黍法審度造律以定六律六呂旋相爲宮之義宋太祖建隆二年有司請改一代樂名并太廟四室酌獻迎送神樂章詔實儼撰進四月儼新定舞曲樂章文爲文德之舞武爲武功之舞祭天用高安之曲祭地用靖安之曲宗廟用理安之曲天地宗廟六歌用嘉安之曲皇帝臨軒用隆安之

曲王公出入用正安皇帝飲食用和安皇帝受朝皇后入宮用順安皇太子出入用良安正冬朝會登歌用永安郊廟俎入用豐安登享酌獻飲福受胙用禧安五月儼上廟室舞名并登歌辭僖祖舞太喜奏大善之曲順祖舞太寧奏大寧之曲翼祖舞大順奏大順之曲宣祖舞大慶奏大慶之曲乾德元年陶穀上祀感生帝樂曲降神用大安太尉行禮用保安奠玉幣用慶安司徒奉俎用咸安酌獻用宗安飲福用廣安亞終獻用文安送神用普安四年和峴言郊廟殿庭通用文德武功之舞其綴兆不稱武德之形容陛下以揖遜受禪宜先奏文舞殿庭所用文舞請改爲玄德升聞之舞又陛下以神武定海內次奏武舞請改爲天下大定之舞而文德武功二舞請於郊廟仍舊通用又按唐正觀中張文收采古朱鷹

天馬之義制景雲清河歌名曰燕樂元會第一奏是也伏見
今春有進甘露嘉禾紫芝綠毛龜白兔欲依月律撰五瑞各
一曲朝會登歌首奏之先是帝每謂雅樂聲高不合中和因
詔和峴討論峴以王朴律尺知於景表銅臬知今樂聲之高
皆由於此帝乃令依古法別造新尺并黃鐘九寸管令工人
品校其聲果下於朴管一律乃下尚書集官議定重造十二
律管取聲自此雅音和暢後峴又作四瑞樂章以備登歌

太宗集萬國朝天樂曲平晉樂曲同和之舞定功之舞二曲樂
譜二曲樂章至道元年新增琴為九弦曰君臣文武禮樂正
民心既為五弦曰金木水火土別造新譜俾太常樂工拜習
之以備登薦淳化二年和嶠上言兄峴請改定殿庭舞名今
登歌五瑞之曲已從改制請改玄德升聞之舞為天下化成
之舞天下大定為威加海內之舞舞有六變每變各有樂章
歌詠太祖功德詔可

真宗景祐中先是太常燕肅建言金石不調願以王朴律準更
加攷校詔李照宋祁共領其事明年金石一部成照因言金
石之音與朴律準已協然比古樂差高五律比禁防樂差高
二律臣願制管以調度尺成乃下太常四律於是詔鄧保信
與照改作金石命聶冠卿檢閱相府總領焉帝乃親制雅樂
聲譜及郊廟樂章二十一曲又詔呂夷簡等分造樂章參施
郊祀其後議者以李照立黍累尺為非乃於樂書刪去李照
樂事一節詔張方並與宋祁同共刪削

仁宗皇祐中王堯臣等議國朝樂宜名曰大安其祀感生帝大
安曲請更為元安又詔胡瑗范鎮司馬光考正大樂鎮上疏

論律尺之法

神宗元豐中詔范鎮與劉几定樂鎮曰定樂當先正律又乞訪求真黍以定黃鐘而劉几即用李照樂加用四清聲而奏樂成詔罷局

折宗即位鎮欲造樂獻之乃先請致仕得謝請大府銅為之逾年乃成比李照樂下一律有奇詔以樂下太常實元祐三年也

愚按樂者聖王所以象功德移風俗動天地而感鬼神者也故聲音之和怨繫邦國之治亂豈徒以悅耳目娛心志而已哉三代以降帝王雅樂不行於天下齊王對孟子已謂直好世俗之樂魏文侯聽古樂則惟恐卧聖人所以戒鄭聲正雅頌其以是歟然則漢世惟以鄭聲施朝廷河間雅樂存而不御非一日之故矣吁禮樂不興則刑罰不中刑罰不中則民無所措手足後世姦聲靡樂流為教坊倡優之一技而欲求治古若奚可哉故歷代樂名雖非此書所繫亦備抄錄有志於禮樂者得以考世變之所趨焉

度

度亦以絲起隋志曰蠶所吐絲為忽十忽為秒十秒為毫十毫為釐十釐為分周禮玉人璧羨度尺好三寸以為度蔡西山曰其好三寸所以為璧也裁其兩旁以益上下所以為羨也袤十寸廣八寸所以為度尺也則周家十寸八寸皆為尺矣陳氏曰以十寸之尺起度則十尺為丈十丈為引以八寸之尺起度則八尺為尋倍尋為常以文曰周制寸咫尺尋常仞皆以人體為法又周以八寸為尺人長八尺故曰丈夫說苑曰一粟為一分

十分為一寸易績通以驗以十馬尾為一只九十分黍度黃鐘分中則十二黍二分黍之一而滿一分積九十分則千有二百黍矣

度者分寸尺丈引也謂之五度本起黃鐘之長以子穀秬黍中者孟康曰子北方黑謂黑黍頭中者不在大不小也一黍之廣度之九十分黃鐘之長一為一分十分為寸十寸為尺十尺為丈十丈為引而五度審矣見漢志

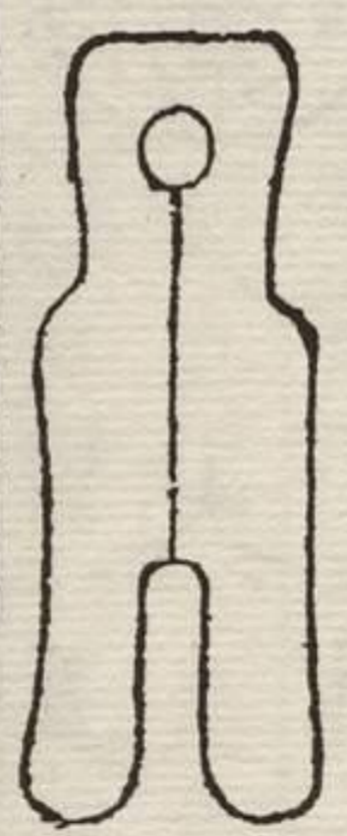
周尺說古錢并尺圖附○武夷清碧杜氏刻本

五寸	四寸	三寸	二寸	一寸
----	----	----	----	----

尺以五寸為準
兩之則一尺



貨布面



貨布背

書考四卷

三十一



貨泉



大泉

形而上者謂之道形而下者謂之器何器非道何道非器初未嘗以精粗別也土龍固可棄於既禱之餘而筮蹄不可遽忘於求魚鬼之始予作律本義欲各從諸法裁管候氣以求其應然必度知長短之棟橈而製之可也自漢亡世無正尺于今千有餘載矣律度量權衡靡有孑遺度無自而起漢志所謂秬黍之中者空言雖存定形何在諸儒以竭於思口弊於議卒不能決蓋不得古物終不復矣古人之制理勢然也惟晉太始中中書監荀勗尺校古物十品多合一曰姑洗玉律二曰小呂三曰西京銅望臬四曰金華野圭臬五曰銅斛六曰古錢七曰建武銅尺

依尺編律時得漢世故鐘吹律命之皆應然時好推遷諸代異
制亦莫永傳隋書載尺有十五等以前尺為本大梁周尺漢劉
歆尺建武銅尺宋祖冲之所傳尺皆與荀氏一體晉田父玉尺
得一尺二分二釐一豪漢官尺得一尺二分七釐晉始平中
校前尺每四分與漢官尺相正先是元成謂荀尺每管五釐後
得此尺也遂稱成爲神解然識者議之曰漢無聞之一尺駁周
之二魏杜夔尺得一尺四分七釐魏陳留王景元四年劉歆注
於今尺四分五釐北魏八其制深九寸五分五釐晉後尺得一尺
六分二釐魏前尺得一尺二寸七釐中尺得一尺三寸一
分一釐後尺得一尺二寸八分一釐東後魏尺得
一尺五分八豪銀錯銅龔尺及後周玉尺得一尺一寸五分八
釐宋氏尺得一尺六分四釐萬寶常水尺得一尺一寸八分六
釐劉暉渾儀尺得一尺五分梁朝俗間尺得一尺七分一釐自

時厥後荀尺亦莫傳用唐有張文收律尺有景表尺五代有王
朴律尺雖皆見稱於時而非古物維則太府寺有尺四等公
若訥嘗校古尺十五等李昭胡翼之鄧保信各有黍尺宗寧中
魏漢津乞用聖上指尺紹興中內出金字牙尺二十八遂以其
中皇祐二年所造大樂中黍尺作景鐘然不知以何法累黍伊
川程氏定周尺以爲當首尺五寸五分弱而省尺之度卒難攷
詳紫陽朱氏家禮載司馬氏及攷定雅樂黃鐘尺不明言長短
則周尺之制迄無成說獨丁度建言歷代尺度屢改惟劉歆制
銅斛之世所鑄錯刀大泉五十玉斧大鳳中鑄貨布貨泉之類
不聞後世鑄者遂以此四物參校分寸正同伏况經籍制度
皆起周世劉歆術業之博祖冲之算數之妙晉荀氏之詳密既
合姬周之尺則最爲可法者焉晉景表尺以貨布等校之則景
表尺長六分有奇王朴律尺又

比漢錢大二分音其既逸胡氏音其今持丁議則與舊尺同
保信并李音其用太府手準尺其制亦長今持丁議則與舊尺同
一而周漢之制可攷但惜其事尋罷今不自此四物則丁尺亦無
傳予偶得大泉五十布貨泉二品按漢制王莽更造大錢徑
寸二分文曰大泉五十大鳳五年作貨布長二寸五分廣一寸
首長八分有奇廣八分其圜好徑二分半足枝長八分間廣二
分其文右曰貨左曰布貨泉徑一寸文右曰貨左曰泉試以貨
布一分為率參較其首身足枝長廣之數以為尺又以大泉之
寸二分貨泉之徑寸較之彼此豪髮無差乃始自信按慶元令
諸度量衡以北方秬黍中者為準調鐘律測晷景合藥劑制冠
冕則準式用之計此即為丁尺荀尺漢尺周尺而鐘律可作矣
嗟夫晉荀氏得古物七而尺初定丁氏得古物四而尺再定予
又得古物三而尺三定夫荀氏之尺不能壽於今而壽荀丁之

尺者又上於荀氏數百載以議者攷古若是之難也又知遺物
之不易得或者乃曰逸巡守禮云八寸為尺許氏說文云周制
以八寸為尺今以十寸為周尺可乎曰周官玉人鎮圭尺有二
寸巨圭九寸使八寸為尺當云巨圭尺有一寸按鄭氏註王制
云周以十寸為尺蓋六國時多變亂法度或云周尺八寸則逸
禮說文失於未審鄭氏為得之或又曰王制云古者以周尺八
尺為步今以周尺六尺四寸為步白虎通云八寸為尺則漢尺
當周八寸今以周漢同度可乎曰王制雖漢儒所錄然攷其文
義乃言步之長短謂周以八十寸為步漢以六十四寸為步非
以是論尺則二代之年本不殊也況以嘗以周漢七物較之
卒因為之記將有用於協律焉

其法用銅為之。外圓內方。上為斛。下為斗。左耳為升。右耳為合。

斛量者。合升斗斛也。謂之五量。所以量多少也。本起於黃鐘之

龠。以子穀秬黍中者。千有二百。實其龠。以井水準其龠。十龠

合。十合為升。十升為斗。十斗為斛。而五量加矣。按十龠當

儀禮聘禮云。十斗曰斛。十六斗曰數。切韻十數曰秉。秉十六斛

左氏昭三年。齊舊四量。豆區金鐘。四升為豆。各自其四。以登於

釜。釜十則鐘。注云。四豆為區。區斗六升。四區

衡

衡者。銖兩斤鈞石也。謂之五權。所以稱物。平施知輕重也。本起

於黃鐘之重。一龠容千二百黍。重十二銖。兩之得二十四銖。為

兩。象二十十六兩為斤。得二百八十四銖三十斤為鈞。象一

鈞為石。象四權與鈞鈞而生。衡衡生。規規圓生。矩矩方生。繩

繩直生。準準正則平。衡而鈞權矣。是謂五則。大小有準。輕重有

數。及口應其象。五權謹矣。

尚書通考卷之四

五禮

吉凶軍賓嘉修之所以同天下之風俗

孔穎達曰周禮大宗伯云以吉禮事邦國之鬼神示以凶禮哀邦國之憂以賓禮親邦國以軍禮同邦國以嘉禮親萬民之婚姻知五禮謂此也帝王之名古今之禮或殊而以周之五禮為此五禮者以帝王相承事有損益後代之禮亦當是前代禮也言禮之別十有二

以禋祀祀昊天上帝

以實柴祀日月星辰

以槪燎祀司中司命

以血祭祭社稷五祀五嶽

以狸沈祭山林川澤

以醯辜祭四方百物

以肆獻裸享先王

以饋食享先王

以祠春享先王

以禴夏享先王

以嘗秋享先王

以烝冬享先王

凶禮之別有五

以喪禮哀死亡

以凶禮哀凶札

以吊禮哀禍哉

以贈禮哀圍敗

以恤禮哀寇亂

賓禮之別有八

春見曰朝

夏見曰宗

秋見曰覲

冬見曰遇

時見曰會

殷見曰同

特博曰問

殷類曰視

軍禮之別有五

大師之禮用衆也

大均之禮恤衆也

大田之禮簡衆也

大役之禮任衆也



大封之禮合衆也

嘉禮之別有六

以飲食之禮親宗族兄弟 以冠昏之禮親成男女

以賓射之禮親故舊朋友 以饗燕之禮親四方之賓客

以脰膳之禮親兄弟之國 以賀慶之禮親異姓之國

愚按周禮五禮吳才老以為唐虞時無此只是五典之禮

然吉凶軍賓嘉有天下者不能一日闕此如律度量衡之

類脩之恐其廢墜也但其目之凡則或損或益未可知耳

五玉 五等諸侯所執者即五瑞也

三帛

諸侯世子執纁 公之孤執玄 附庸之君執黃

穎達曰周禮典命凡諸侯之適子誓於天子攝其君則下其君

書卷之五卷

之禮一等未誓則以皮帛繼子男之下公之孤四命以皮帛繼

小國之君是諸侯世子公之孤執帛也附庸雖則無文而為前

面之君是一國之上春秋時附庸之君適魯皆稱來朝未有爵

命不得執玉則亦繼小國之君同執帛也經言三帛必有二色

所云纁玄黃者孔云或有所據未知出何書也王肅云二帛纁

玄黃也附庸與諸侯之適子公之孤執皮帛其執之帛未詳聞

或曰孤執玄諸侯之適子執纁附庸執黃王肅之注尚書其言

多同孔傳周禮孤與世子皆執皮帛鄭玄云皮帛者束帛而表

之以皮為之飾皮虎豹皮也此三帛不言皮于時未以皮為飾

二生

卿執羔

大夫執鴈

穎達曰此皆大宗伯又也鄭玄曰羔小羊取其羣而不失其類

也。鴈取其候時而行也。雉取其守介死不分節也。曲禮云：飾羔鴈者以績，謂衣之以帛而又畫之。雉執之無飾，士相見禮，卿大夫飾贄以布，不言績。此諸侯之臣與天子之臣異也。鄭之此言論周之禮耳。虞時每事猶質，羔鴈不必有飾。

一死 贄 總言六贄

士執雉

穎達曰：曲禮云：諸侯圭，卿羔，大夫鴈，士雉。雉不可生，知一死是雉。二生是羔鴈也。鄭玄云：贄之言至所執以自至也。

如五器

劉侍講曰：如同也。五器即五禮之器也。周禮六器六贄，即舜之遺法也。

愚按：穎達曰：器謂圭璧，即五玉是也。夏氏曰：以物言則曰玉。

書卷五十一

三

以寶言則曰瑞，以形言則曰器。今云周禮六器，則此五器當是柴望禮神之物，經文序於五禮之下，非其次矣。周禮六器禮天地四方，今闕其一，非其比矣。且如者亦審其同而辨其偽之意，蓋諸侯以五玉來見天子，而天子又合符之，班瑞受終之事也。如器巡狩之事也。

五載一巡守，羣后四朝

一年

天子巡守四岳四方諸侯各觀于方嶽之下

二年

東方諸侯來朝于天子之國

三年

南方諸侯來朝于天子之國

四年

西方諸侯來朝于天子之國

五年

北方諸侯來朝于天子之國

林氏曰：天子巡狩則有協時，月日以下等事。諸侯來朝則有敷奏以言以下等事。

肇十有二刑，封十有二山，濬川。

冀州其山鎮曰恒山。分東北醫無閭之北為幽州。

并州其山鎮曰恒山。幽州其山鎮曰恒山。

兖州其山鎮曰岱山。青州其山鎮曰沂山。分東北遼東等處為營州。

營州 徐州 揚州其山鎮曰會稽。

荊州其山鎮曰雋山。梁州。

豫州其山鎮曰華山。

雍州其山鎮曰嶽山。

周禮職方氏有九州無徐梁營。

爾雅有幽營無梁青。

龜山楊氏曰十二州九州或分或合因時而已不必強為之說。

象以典刑流宥五刑鞭作官刑朴作教刑金作贖刑書

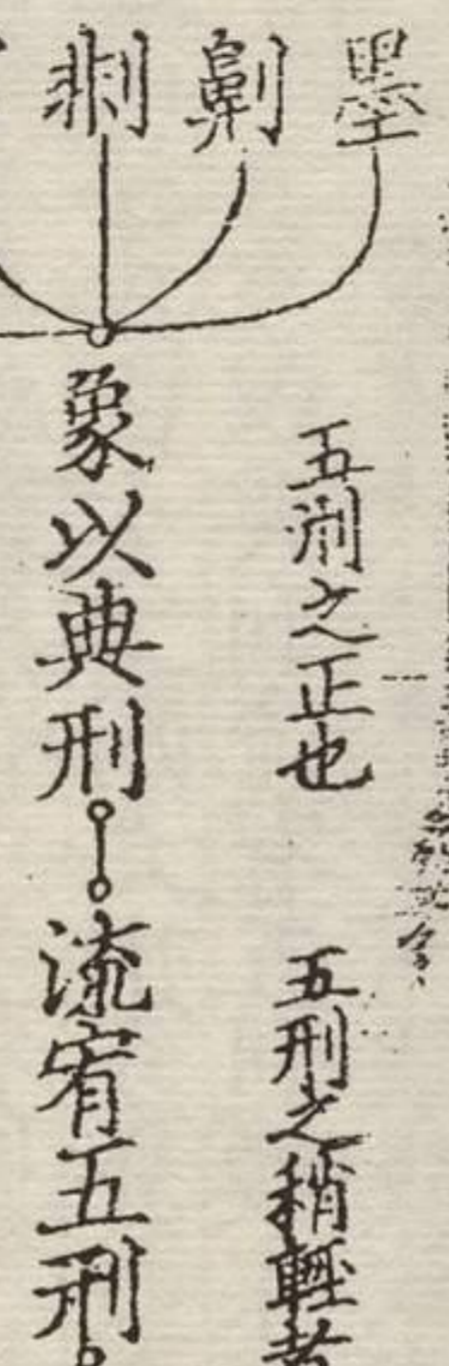
災肆赦怙終賊刑欽哉欽哉。法刑之恤哉。

書考五

四

五刑之正也 五刑之稍輕者

由重即輕



書災肆赦 怙終賊刑

鞭作官刑

朴作教刑

金作贖刑

由輕即重

法外意

欽哉欽哉 恤哉

聖人好生之本心

蔡氏曰象如天之垂象以示人示人以常刑五刑之正也所以待夫元惡大憝殺人傷人穿窬淫放凡惡之不可宥者也流宥五刑所以待夫罪之稍輕雖入於五刑而情可矜法可疑也親貴勲勞而不可加以刑者則以此而寬之也鞭作官刑

亦垂革官府之刑也。朱子曰自有一項刑治官府之胥吏鞭五百之類扑作

教刑者夏楚二物學校之刑也。朱子曰凡教人之事有不率者鞭扑之

類皆以待夫罪之輕者金作贖刑者蓋罪之極輕雖入於鞭扑

之刑而情法猶有可議者也此五句者從重入輕各有條理法

之正也昔災肆赦者過誤而不幸入於刑則不待流宥金贖而

直赦之也怙終賊刑者有恃而再犯則雖當宥當贖亦必刑之

此二句或由重而即輕或由輕而即重蓋用法之權衡所謂法

外意也雖其輕重取舍不同然欽恤之意則未始不行乎其間

也蓋其輕重毫釐之間各有攸當者乃天討不易之定理而欽

恤之意行乎其間則可以見聖人好生之本心也

朱子曰流專以宥肉刑而不下及於鞭扑贖專以待鞭扑而不

上及於肉刑則其輕重之間未嘗不致辟也至於過誤必赦

犯必誅之法則又權衡夫五者之內欽恤之旨則嘗通貫乎七

者之中此聖人制刑明辟之意至精至密一一皆從廣大虛明

心中流出而非私智之所為也

羽山

流如水流之

共工靜言庸違象恭滔天左傳文十八年少皞氏有不才

子毀信廢忠崇飾惡言靖譖庸違服謏鬼慝以誣盛德

幽洲北齊之地水中可居曰洲史記作幽陵後地志云

穎達曰釋水文李巡曰四方有水中中央高獨可居故曰洲天地

之勢四邊有水鄒衍書說九州之外有瀛海環之是九州居水

內故以州為名共在一洲之上分之為九州取水內為名

解州也投之四裔裔訓遠也當在九州之外而言於幽
者州境之北邊也禹貢羽山在徐州三危在雍州故知北
裔在幽州流四凶在治水前於時未作十二州而云幽州者史
據後定言之

放置之於此

驩驩堯曰共工方鳩僝功。孔氏曰黨於共工罪惡同

物頑謂不友是與北周天子掩義隱威好行凶德醜類惡

崇山南裔之山在今澧州慈利縣。朱子

穎達曰禹貢無崇山不知其處蓋在衡嶺之南也

竄則懸逐

三苗國名在江南荆揚之間恃險為亂者也。孔氏曰謂雲

飲食冒于貨賄侵欲崇侈不可盈厭聚斂積實不知節

書考五卷

六

杜預云縉雲黃帝時官名非帝子孫故以比三凶貪財

州鄂州岳州

三危西裔之地即雍之所謂三危既宅者。括地志云三危

南三

殛則拘囚

鯀方命圯族績用弗成。左傳顓頊氏有不才子不可教訓

之民謂之禱祝杜預云即鯀

穎達曰祭法以鯀障洪水故列諸祀典功雖不就為罪稍輕故

後言之

羽山東裔之山即徐之蒙羽其藝者

穎達曰漢書地理志云羽山在東海郡祝其縣西南海水漸浸
故言在海中也

二十有八載帝乃殂落

堯十六歲自唐侯升為天子 在位七十載

試舜三載 又老不聽政二十有八載

在位通計一百卅一年壽一百十六歲

咨二十有二 四岳九官十二牧也周官言內有百揆

庶官而四岳者所

十二牧之牧也

四岳 所領四方諸侯

伯禹 姁姓崇伯鯀之子也。顓達曰賈逵云崇國名伯鯀也

稷 田正官稷名棄

契 田正官契名棄

世系 見史記

書考五

七

玄覽是為善陽降居江水 括地志云在豫州新息縣

玄囂

蟠極

帝嚳

黃帝

正妃 嫫祖 西陵氏女

昌意降居若水索隱云降下也言 帝子為諸侯若水若水皆在蜀

昌意

娶蜀山氏 女曰昌娥

顓頊

高陽

鯀

伯禹

漢書律曆志云顓頊五代而生鯀按鯀既仕堯與 舜并系代殊懸舜既顓頊六代孫則鯀非顓頊之子

五品

父子

君臣

夫婦

長幼

朋友

五者之名 位等級也

五教

有親

有義

有別

有序

有信

以五者當然之 理而為教令也

蔡氏曰五者之理出於人心之本然非有強而後能者自具也

於氣質之偏溺於物欲之蔽始有昧於其理而不相親愛之
遜順者於是使之敬以敷教而又寬裕以待之使之優游浸漬
以漸而入則其天性之真自然呈露不能自己而無無恥之患
矣

唐聖任曰命稷而後命契富而後教之序也

臯陶

臣名左傳文十八年太史克曰昔高陽氏有才子八
人蒼舒璜散檇太臨厲降庭堅仲容叔達杜氏曰此
即垂益禹臯陶之
倫庭堅即臯陶字

五刑有服五服三就服服其罪也呂刑所謂上服
下服是也。孔氏曰服從也

孔氏曰大罪於原野大夫於朝士於市穎達曰行刑當就三處
惟謂大辟罪耳魯語云刑五而已無有隱者大刑用甲兵次刑
斧鉞中刑刀鋸其次鑕箠薄刑鞭扑以威民大者陳之原野小
者致之市朝五刑三次是無隱也孔用彼為說

言考工記

八

蔡氏曰孔氏不知何據竊恐惟大辟棄之於市官辟則下蠶室
餘刑亦就屏處蓋非死刑不欲使風中其瘡謬而至死聖人之
仁也

五流有宅五宅三居

五等象刑之當宥者也流雖
有五而宅之但為二等之居

孔氏曰大罪四裔次九州之外次千里之外

王十朋曰命臯陶次於契刑所以弼教也

夏氏曰舜命契教以一言曰寬命臯陶教以一言曰明簡而易

守也

垂

臣名有巧思莊子曰
垂工垂之指即此也

及斯伯與

二臣名也及以積竹為兵建兵車者斯方鑿斧也
古者多以其所名為名及斯豈能為二器者歟

共工

曲禮六工有上金工木工獸工草工周禮有攻木之
工攻金之工攻皮之工設色之工轉埴之工皆是也

益

孔氏曰臯
陶之子也

虞掌山澤之官周禮
虞衡屬於夏官
朱虎熊羆四名

孔氏曰垂益所讓四臣皆在元凱之中左氏文十八年太史克
曰高辛氏有才子八人伯奮仲堪叔獻季仲伯虎仲熊叔豹季
狸社氏曰此即稷契朱虎熊羆之倫

蔡氏曰意以獸為名者亦以其能服是獸而得名歟史記曰朱
虎熊羆為伯益之佐前及斯伯與亦為垂之佐也

伯夷臣名

穎達曰鄭語云姜伯夷之後也伯夷能禮於神以佐堯是伯夷
為姜姓也

三禮祀天神享人鬼

秩宗主叙次百神之官而專以秩宗名之者蓋以宗商為主
周禮亦謂之宗伯而都家皆有宗人之官以掌祭祀之

事亦此

孔氏曰宗尊也主郊廟之官

穎達曰主郊廟之官掌叙鬼神尊卑故以秩宗為名郊謂祭天
南郊祭地北郊廟謂祭先祖即周禮所謂天神人鬼地祇之禮
是也

周禮太宗伯掌建邦之天神人鬼地祇之禮也以吉禮事邦國
之鬼神祇

夔臣名

詩言志歌永言聲依永律和聲八音克諧無相奪倫

蔡氏曰心有所之必形於言既形於言則必有長短之節既有
長短則必有高下清濁之殊故曰聲依永聲者宮商角徵羽也
大抵歌聲長而濁者為宮以漸而清且短則為商為角為徵

羽所謂聲依永也既有長短清濁則又必以十二律和之乃能成文而不亂假令黃鐘爲宮則太簇爲商姑洗爲角林鐘爲徵南呂爲羽蓋以三分損益隔八相生而得之餘律皆然即禮運所謂五聲六律十二管還相爲宮所謂律和聲也人聲既和乃以其聲被之八音而爲樂則無不諧協而不相侵亂失其倫次愚按宮商角徵羽爲次者取其聲之高下以漸而短者而言蓋黃鐘之律九寸太簇八寸姑洗七寸有奇林鐘六寸南呂五寸有奇其寸之長短皆以三分損益隔八相生而得之若以相生之法論之則當以宮徵商羽角爲次假令黃鐘爲宮下生林鐘爲徵又上生太簇爲商又下生南呂爲羽又上生姑洗爲角非以宮商角徵羽爲隔八相生之次也

朱子曰詩之作本言志而已方其詩也未有歌也及其歌也未

有樂也以聲依永以律和聲則樂乃爲詩而作非詩爲樂而作也詩出乎志者也樂出乎詩者也詩者其本而樂者其末也

又曰古人作詩亦是說他心下所存事人便將他詩來歌其聲之清濁長短各依他作詩之語言却將律來調和其聲今人却又安排下腔調然後做言語去合腔子豈不是倒了却是永依聲也古人是以前樂去就他詩後世是以詩去就他樂如何解與起得人

又曰音律如尖塔樣闊者濁聲尖者清聲宮以下則太濁羽以上則太清皆不可爲樂惟五聲者中聲也

新安陳氏曰假令黃鐘爲宮相去一律而太簇爲商又相去一律而姑洗爲角又相去一律而林鐘爲徵相去一律則音節和相去二律則音節遠故角徵之間近徵收一聲比徵稍下曰

以他皆然所以濟五聲之不及也詳見律曆志及律呂新書等

八音

周禮春官太師播之以八音金石土革絲木匏竹注云金鐘鐃也石磬也土埴也革鼓鼗也絲琴瑟也木祝敔也匏笙也竹管

簫也

二十有二人

四岳所領諸侯有在朝者十二州養民之官九官伯禹棄契稷皋陶垂益伯夷夔龍

王氏曰百揆百官之首故先命禹養民治之先務故次命稷富然後教故次命契刑以弼教故次命皋工立成器以為天下利又治之末故次命垂如此治人者畧備矣然後及草木鳥獸故次命益民物如此則隆禮樂之時也故次命夷夔禮先樂後故先夷後夔樂作則治功成矣羣賢雖盛治功雖成苟讒間得行則賢者不安前功遂廢故命龍於末所以防護間衛羣賢以成其終猶命十二牧而終以難任人夫子答為邦而終以遠佞人也

書考五十一

十一

舜生三十徵庸二十在位五十載陟方乃死

蔡氏曰陟方猶言升遐竹書紀年帝王之歿皆曰陟舜生三十年堯方召用歷試三年居攝二十八年通三十年乃即帝位又五十年而崩史記言舜巡狩崩于蒼梧之野孟子言舜卒于鳴條未知孰是今零陵九疑有舜冢皇極經世紀舜丙辰即位至禹十七年死通為一百一十年

新安陳氏曰史於舜即位初惟載咨岳牧命九官即以九載黜陟繼之篇末總叙舜一生始終結之中間幾五十年無事可見

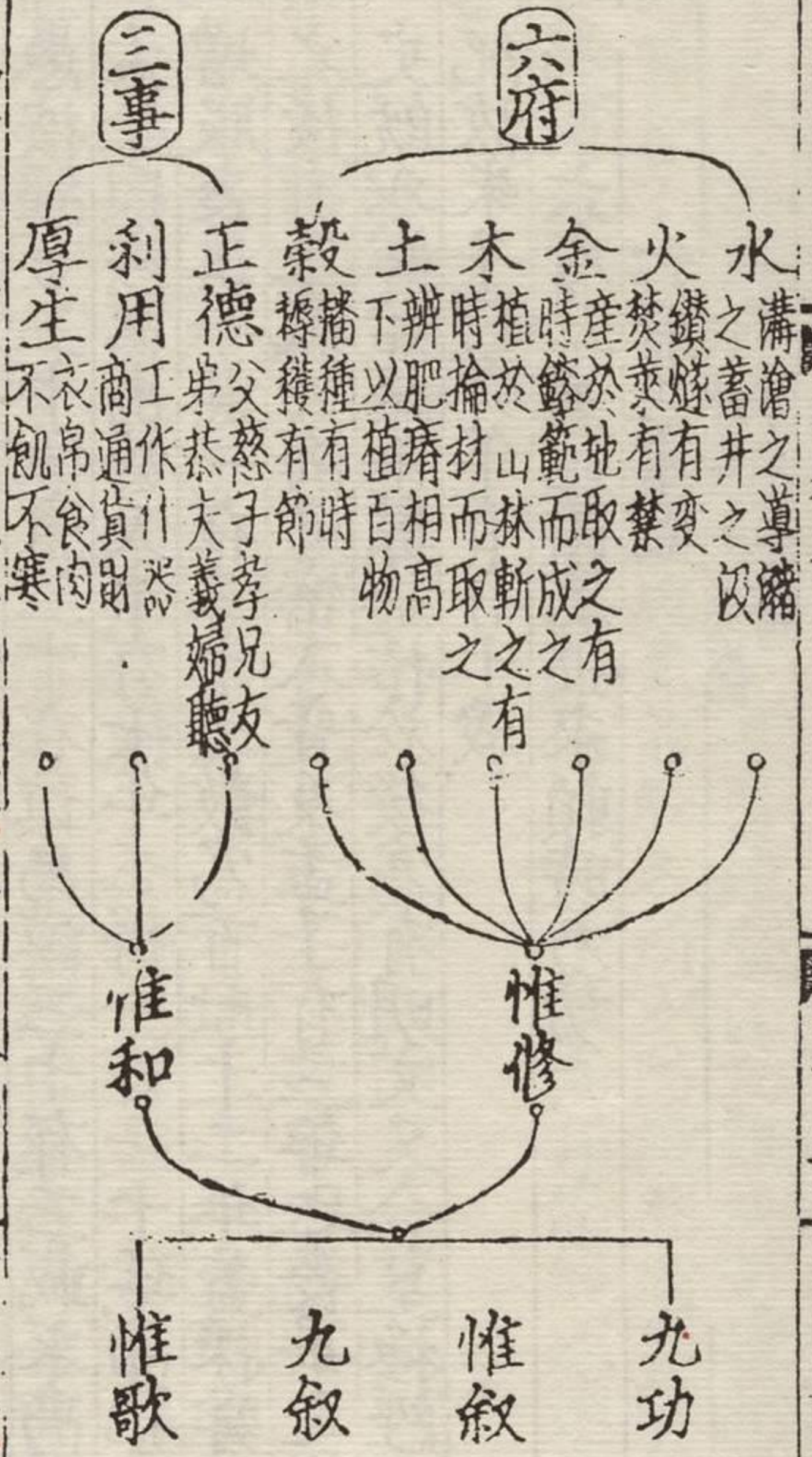
何也。孔子曰：舜有臣五人而天下治。又曰：無為而治者，其舜也。與！以此觀之，舜惟得聖賢之臣，以共為故，終身可恭已而無為也。

愚按經言三十徵庸，三十在位，禹謨三十有三載，求禹禪位。孟子曰：舜薦禹於天，十有七年，正得一百一十年。而孔氏又增服喪三年，其一在三十之數，為百一十二年。蓋採舜殂落之後，有二載，四海遏密八音，及孟子有三年之喪畢之說。然史既以舜始終年數總括於後，為有明文，又合皇極經世所紀故。朱子曰：舜年百有十歲。

六府三事允治，萬世永賴，時乃功。

六府三事圖

六府用王炎炎說
三事用蔡傳



愚按此圖可見功成作樂之意。蓋始者六府之所以修三事，之所以和，雖欲作樂不可強也。及其既修既和，則沐浴膏澤而歌詠勤苦，皆有自然之樂於斯時也。聖人乃即其前日歌

詠之言叶之律呂播之聲音而後樂始作也故六府三事之雜然而獨終之以九叙惟歌之一句傳曰必世後仁豈不信然人心惟危道心惟微惟精惟一允執厥中

惟精

帝王道統

傳授之圖

- 堯允執其中
- 舜禹允執厥中
- 湯建中
- 武建極

惟一

愚按中者無過不及大公至善之道也鄉隣有闕而閉戶所謂無過也往救則過矣同室有鬪被髮纓冠而救之所謂無不及也閉戶不救則不及矣上帝降衷不豐於聖不晉於愚所謂大公也事理當然之極而無一毫私偽之雜所謂至善也常人之情氣質物欲流而罔覺天理民彝微而莫察知有人心而不知有道心所以失其中聖人則明睿所照精以不

書者主一

十三

雜始終無間一以不貳道心為主而人心聽命所以得其中聖愚之相去遠矣其分則在乎中之存與否耳故自帝而王若堯之舍嫡傳賢舜之殛父興子湯武之征誅易位其變也為天地立心為生命立命為萬世開太平其常也聖人所以大過人者無他亦時中而已堯舜禹見而知之口傳面命湯武以來聞而知之躬行心得而書簡載述先後相符時雖異而聖則同也然則中之一字乃聖學相傳之統千萬世帝王之治法也後之欲法帝王之治者可不於是而求之乎

舞干羽于兩階七旬有苗格

穎達曰釋言云干捍也孫炎曰干楯自蔽扞也以楯為人扞通以干為楯名故孔氏云干為楯釋言又云彘翳也郭璞云舞者持以自蔽翳也故明堂位云朱干玉戚以舞大武戚斧也是武

辨執斧執楯詩云左手執筭右手秉翟是文舞執籥秉羽故干羽皆舞者所執

天命有德五服五章哉

蔡氏曰五等之服自九章以至一章是也

周禮典命上公九命為伯衣服禮儀皆以九為節侯伯七命皆以七為節子男五命以五為節

司服公之服自衮冕而下如王之服侯伯之服自鷩冕而下如公之服子男之服自毳冕而下如侯伯之服孤之服自希冕而下如子男之服卿大夫之服自玄冕而下如孤之服士之服自皮弁而下如大夫之服

蔡元度曰公九章侯伯七章子男五章孤三章大夫一章士服皮弁無章數

書考五

十四

禹曰予乘四載

蔡氏曰水乘舟陸乘車泥乘輶丑輪山乘橐力迫輶史記作橐音漢書作毳其狀如箕音行泥上橐史記作橋漢書作橋音是

以鐵為之其形似錐長半寸施之履下以上山不蹉跌也

予決九川距四海濬畎澮距川

蔡氏曰九川九州之川也周禮一畝之間廣尺深尺曰畎一畝之間廣二尋深二仞曰澮畎澮之間有遂有溝有洫皆通田間水道以小注大言畎澮而不及遂溝洫者舉小大以包其餘也先決九川之水使各通于海次濬畎澮之水使各通于川也

愚按畎澮之制蔡氏但據周禮言之蓋虞夏之制已無所考然少康有田一成有衆一旅與一甸六十四井五百一十二家之數略同則田制亦不甚異也

考工記匠人為溝洫耜廣五寸二耜為耦一耦之伐廣尺深八
謂之畝田首倍之廣二尺深三尺謂之遂九夫為井井間廣四
尺深四尺謂之溝方十里為成成間廣八尺深八尺謂之洫方
百里為同同間廣二尋深二仞謂之澮專達于川凡天下之地
勢兩山之間必有川焉大川之上必有涂焉注云三夫為屋屋
屋九夫三三相具以出賦稅共治溝也方十里為成成中容一
甸甸方八里為出田稅緣邊里治洫方百里為同同中容四
都六十方四成方八十里
出田稅緣邊十里必澮

畎澮陳祥道曰書曰濬畎澮距川詩曰惟禹甸之語曰禹盡力
乎溝洫春秋傳曰少康之在虞思有田一成有衆一旅則井田
溝洫之制尚矣周官小司徒經土地而井牧其田野九夫為井
四井為邑四邑為丘四丘為甸四甸為縣四縣為都以任地事
以令貢賦遂人凡治野夫間有遂遂上有逕十夫有溝溝上有

書考五

十五

畎百夫有洫洫上有涂千夫有澮澮上有道萬夫有川川上有
路以達于畿考工記匠人為溝洫廣尺深尺謂之畝田首倍之
廣二尺深二尺謂之遂九夫為井井間廣四尺深四尺謂之溝
方十里為成成間廣八尺深八尺謂之洫方百里為同同間廣
二尋深二仞謂之澮司馬法六尺為步步百為畝晦百為夫夫
三為屋屋三為井井十為成成十為通通十為終終十為同蓋
三屋為井井方一里九夫四井為邑邑方二里三十六夫十六
井為丘丘方四里百四十四夫六十四井為甸甸方八里五百
七十六夫二百五十六井為縣縣方十六里二千二百四夫一
千二十四井為都都方三十二里九千二百一十六夫康成以
小司徒有邑甸縣都之別而其名與采邑同匠人有畎遂溝洫
澮之制而多寡與遂人異故言采地制井田鄉遂公邑制溝洫

又謂鄉遂公邑之吏或促民以公使不得恤其私諸侯專國之政或恣爲貪暴稅民無藝故畿內用夏貢邦國用商助賈公彥之徒遂以載師自國中園廛以至甸稍縣都皆無過十二是鄉遂及四等公邑皆用貢而無助以明鄉遂特爲溝洫而已然先王之爲井田也使所飲同井所食同田所居同廛所服同事出入相友守望相助疾病相扶持鄉遂六軍之所寓庸豈各授之田而不爲井法乎大田之詩言曾孫來止而歌雨我公田遂及我私噫嘻之詩言春夏祈穀于上帝而歌駿發爾私終三十里亦服亦耕十千維耦周官遂人言興鋤旅師有鋤粟此鄉遂井田之事也鄭氏以鄉遂無井田而又以遂人之法釋詩以一井之法釋旅師是自戾也孟子曰鄉田同井請野九一而助則鄉遂之爲井田可知矣載師之所徵賦非一夫受田之法而甸稍

縣都皆無過十二則采地有不爲井田可知矣井田之制方里而井八家皆私百畝其中爲公田而廬舍在焉公田八十畝而家治十畝廬舍二十畝而家二畝半廬舍在內貴人也公田次之重公也私田在外賤私也民年二十受田六十歸田而任之也有期強者有所加予罷者有所罰辱而勸之也有法此民所以樂事勸功而無憾於養生送死也先王之時上以仁撫下下以義事上以仁撫下故先民而後公則駿發爾私是也以義事上故先公而後己則雨我公田遂及我私是也又私田稼不善則非吏公田稼不善則非民庸有鄉遂公邑之吏促民以公使不恤其私者乎小司徒九夫爲井井間有溝自井地言之也遂人十夫有溝兼溝涂言之也然遂人百夫有洫而匠人十里爲成成間有洫則九百夫之地遂人十夫有澮而匠人百里爲同

同間有澮則九萬夫之地其不同何邪成間有澮非一成之地包以一澮而已謂其間有澮同間有澮非一同之地包以一澮而已謂其間有澮也成與同地之廣者也澮與澮溝之大者也於成舉澮於同舉澮亦其大畧云耳

前漢志曰理民之道地著為本故必建步立晦正其經界六尺為步步百為畝畝百為夫夫三為屋屋三為井井方一里是為九夫八家共之各受私田百晦公田十畝是為八百八十晦餘二十畝以為廬舍出入相友守望相助疾病相救

夏貢商助所徹校數歲之中以為常者夏后氏之貢也借民力以治公田者商人之助也兼貢助而通行者周人之徹也周官載師園廛二十而一近郊十一遠郊二十而二甸稍縣都皆無過十二閭師任農以耕事貢九穀司稼巡野觀稼以年之上下

書考卷五

十七

出斂法此周之貢法也詩曰雨我公田遂及我私旅師有鋤粟

許慎釋鋤為助孟子曰九一而助穀梁曰十一藉而不稅此周

之助法藉而不稅同乎商王制古者公田藉而其貢法以年上

下則異乎夏然夏之民畊五十晦而以五晦貢商之民耕七十

晦而以七晦助皆什內之一周之民畊百晦以公田十徹助什

外之一孟子言其實皆什一者以其法雖少異而其實不離什

一也孟子曰請野九一而助國中什一使自賦九一自地言之

也什一自物言之也鄭氏釋匠人謂通其率以什一為正穎達

之徒申之謂助則九而貢一貢則什而貢一通率為什一足助

之所取者重貢之所取者輕非孟子之意也夏商周之授田其

晦數不同何也禹貢於九州之地或言土或言作或言又蓋為

平水土之後有土見而未作有作焉而未又則於是時之功業

足以盡地力故家五十畝而已。訟歷商周則田浸闢而法備矣。故商七十而助周百畝而徹。詩曰信彼南山惟禹甸之。曷曷原隰曾孫田之。我疆我理東南其畝則法畧於夏備於周可知矣。劉氏曰王氏謂夏之民多家五十畝而貢商之民稀家七十而助周之民尤稀家百畝而徹。熊氏謂夏政寬簡一夫之地稅五十晦商政稍急一夫之地稅七十晦周政極煩一夫之地盡稅焉而所稅皆什一。賈公彥謂夏五十而貢據一易之地家二百晦而稅百晦也商七十而助據六遂上地百晦萊五十晦而稅七十五晦也周百晦而徹據不易之地百晦全稅之如四子之言則古之民常多而後世之民愈少古之稅常輕而後世之稅愈重古之地皆一易而後世之地皆不易其果然哉。

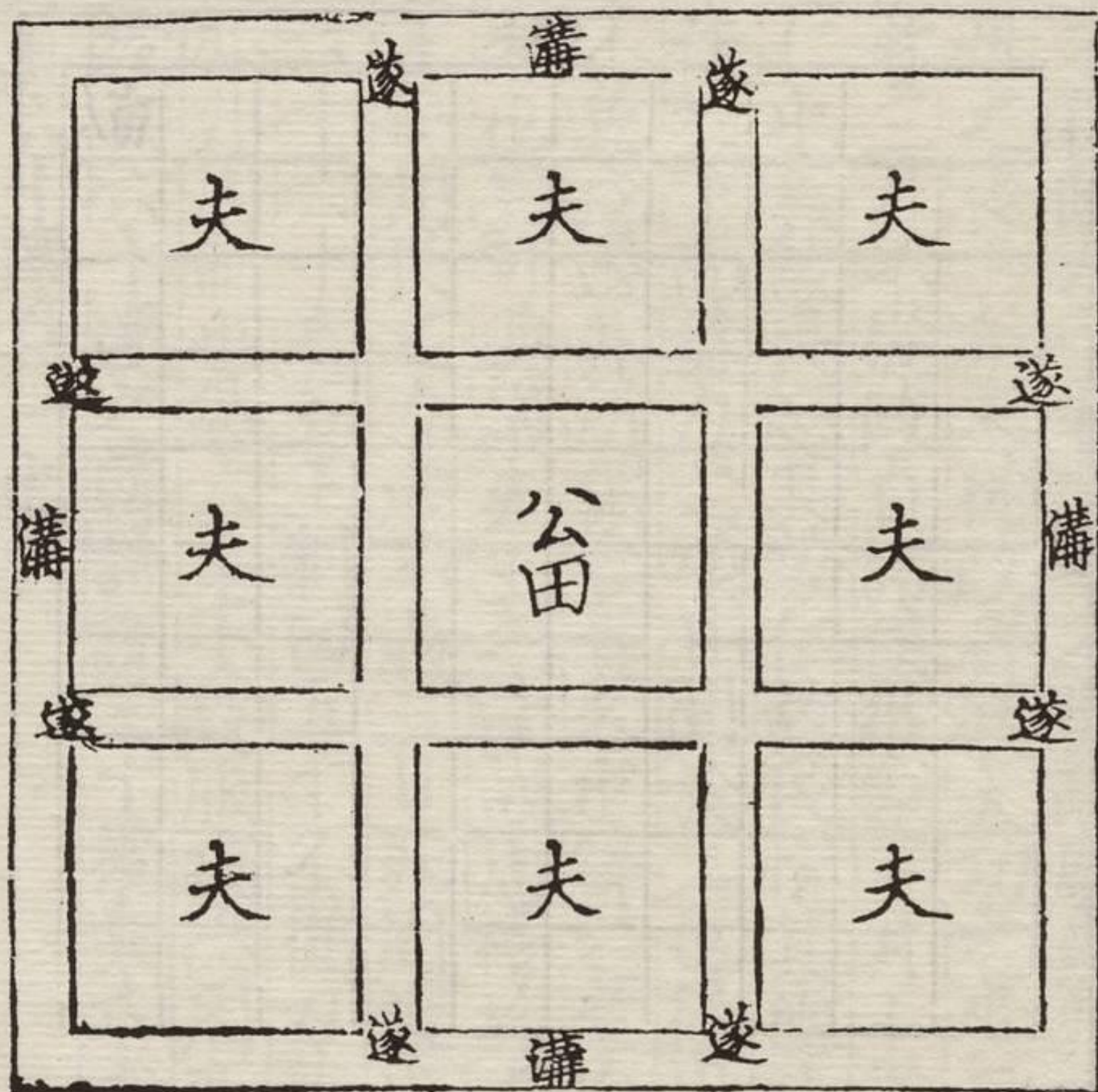
力政古者府史胥徒有常職而不與其所與者軍旅田役而已。

故任之以地之嫩惡辨之以國野之遠近均之以歲之上下小司徒上地家七人可任也者家三人中地家六人可任也者二家五人下地家五人可任也者家二人此任之以地也。鄉大夫國中自七尺以及六十野自六尺以及六十五皆征之。此辨之以國野也。均人凡均力政以歲上下豐年則公旬用三日中年則公旬用二日無年則公旬用一日凶札則無力役此均之以歲也。上地食七人中地食六人下地食五人而任之者僅三而已。蓋以下養上則不足以上養下則有餘。故凡起徒役又無過家一人所謂施從其厚事舉其中與食壯者之食任老者之事同意。七尺六尺征之以其才六十六十有五舍之以其齒國中近而役多故晚征而早舍野遠而役少故早征而晚舍。欲使勞役輕重均而已矣。與近郊十一遠郊二十而二甸稍縣都無異。

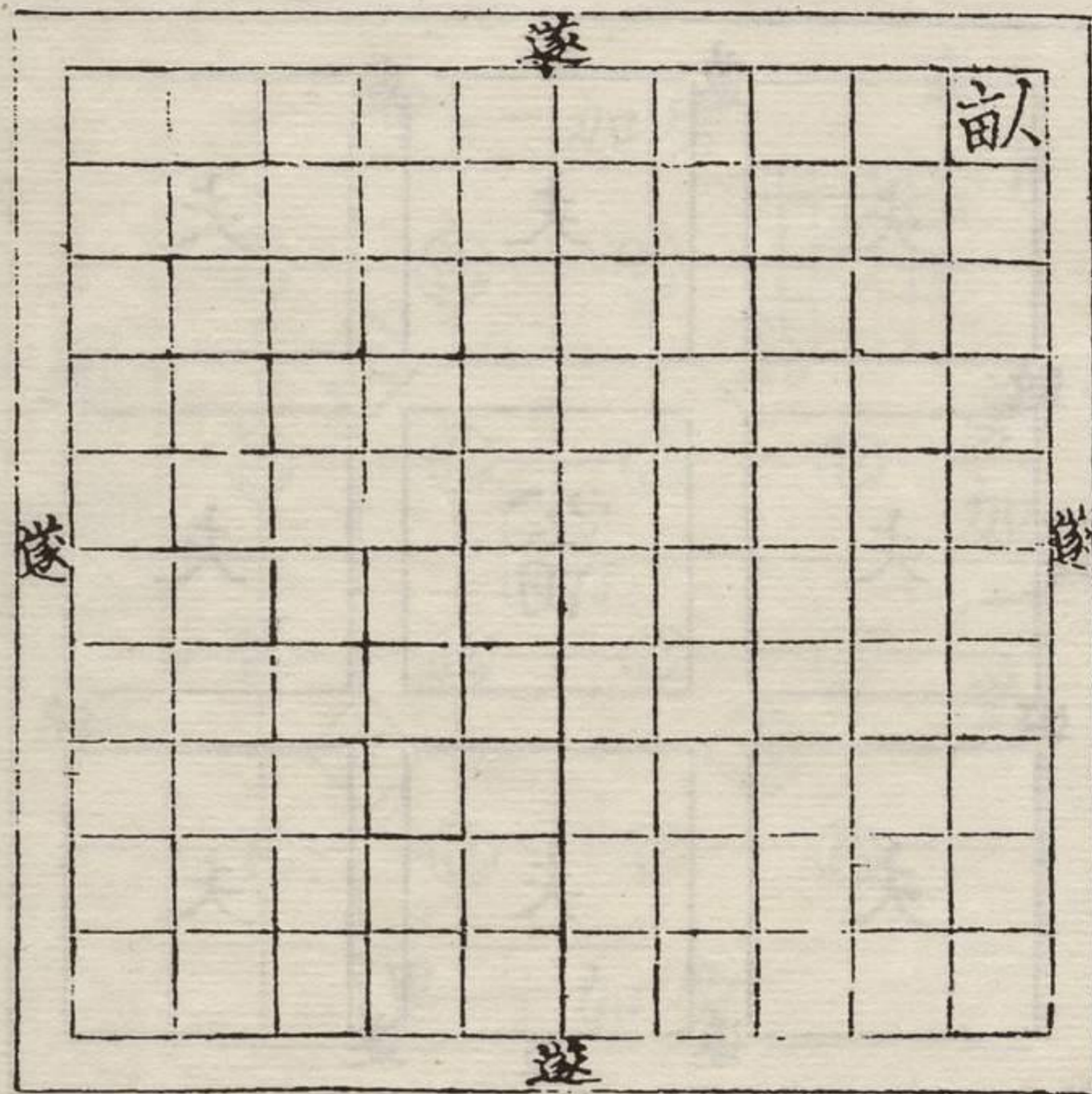
十二同意力政有征於鄉有征於司徒征於司徒則公用之
故豐年公旬用三日則是歲用二十七日中年公旬用二日則
是歲用十有八日無年公旬用一日則是歲用九日而已均
力政在歲成之後惟用於冬之一時故也其作之也在鄉則族
師以鼓鐸旗物帥而至大司徒以鄉之大旗致之在遂則鄴長
以旗鼓兵革帥而至遂人以遂之大旗致之蓋鄉百家為族遂
百家為鄴百家然後致之以旗鼓則下於百家者非必旗鼓也
司徒之於六鄉遂人之於六遂以鄉遂之大旗致之則族師鄴
長之旗非大旗也鄉有鄉官致之遂有遂官致之至於邦國都
鄙甸稍郊里之地縣師又備旗鼓兵器致之則所統有其人所
會有其地所治有其法此所以如臂使指而無不率從也其不
役者國中貴者賢者能者服公事者老者疾者皆舍又八十者

一子不從政九十者其家不從政廢疾非人不養者一人不從
政父母之喪三年不從政齊衰大功之喪三月不從政將徙於
諸侯者三月不從政自諸侯徙家三月不從政然則役之義也
舍之仁也義故民忘其勞仁故民悅其德此所以北山不均之
刺不作於下而餘力之頌日聞於上也後世踐更之法雖丞相
之子不免戍邊非所謂舍貴者也絳之老人辱在泥塗非所謂
舍老者也豈可與議先王之法哉周禮均人無年之力政猶至
九日王制用民之力歲不過三日非周禮也鄉大夫國野之役
至於六十六十有五王制曰五十不從力政祭義曰五十不為
甸徒亦非周制也然六十不與服戎恐周亦然班超傳曰古者
十五授兵六十還之韓詩說二十授兵六十還兵其授兵卑禮
雖殊其六十還兵一也

井為夫九



夫為畝百



書考五

二十一

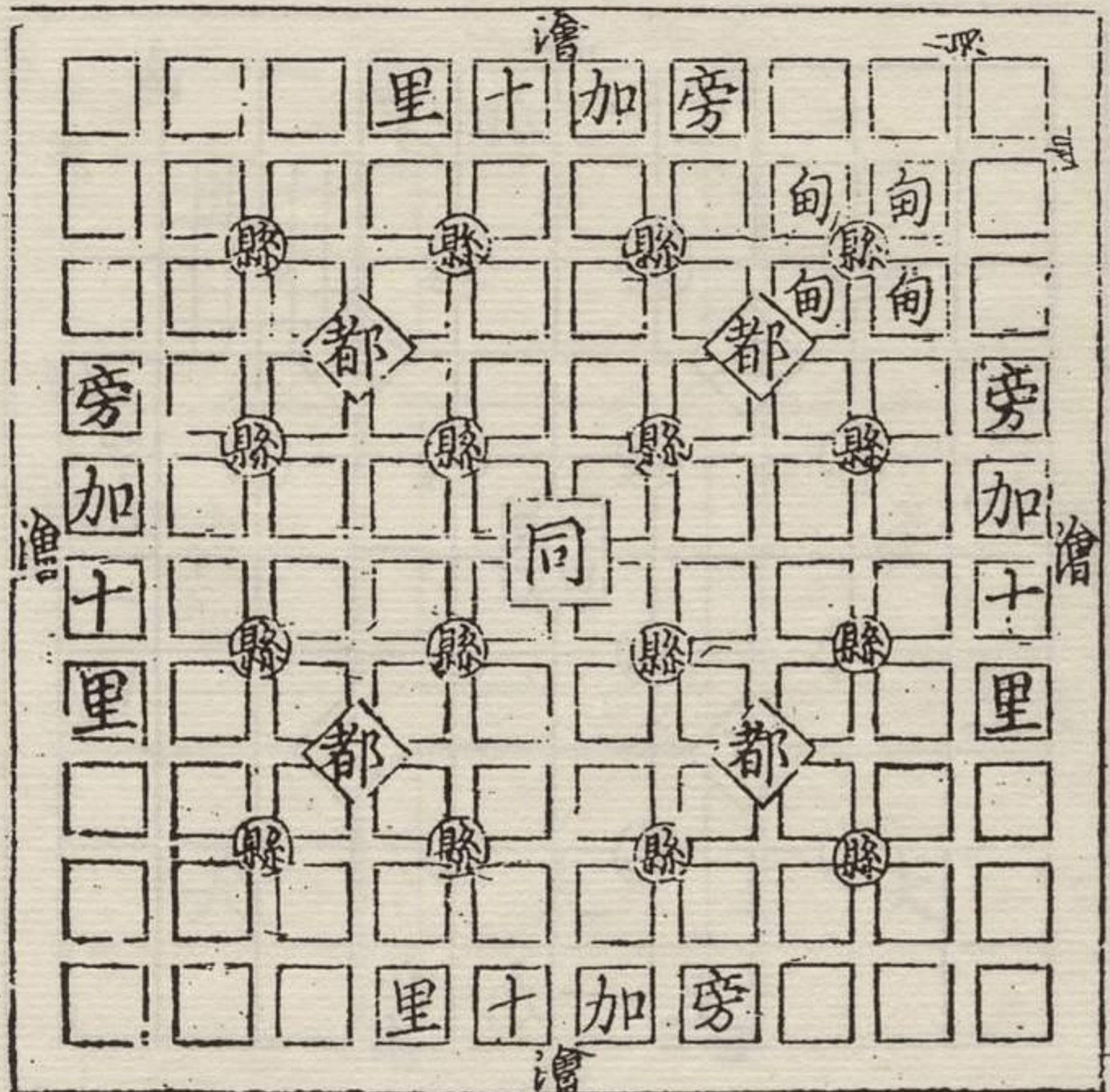
夫間有遂

匠人註曰古者
 耜一金兩人併
 發之其龍中曰
 畎畎上曰伐伐
 之言發也田一
 夫所佃百畝畝
 方百步遂者夫
 間小溝遂上亦
 有遂
 廣二尺深二尺
 曰遂

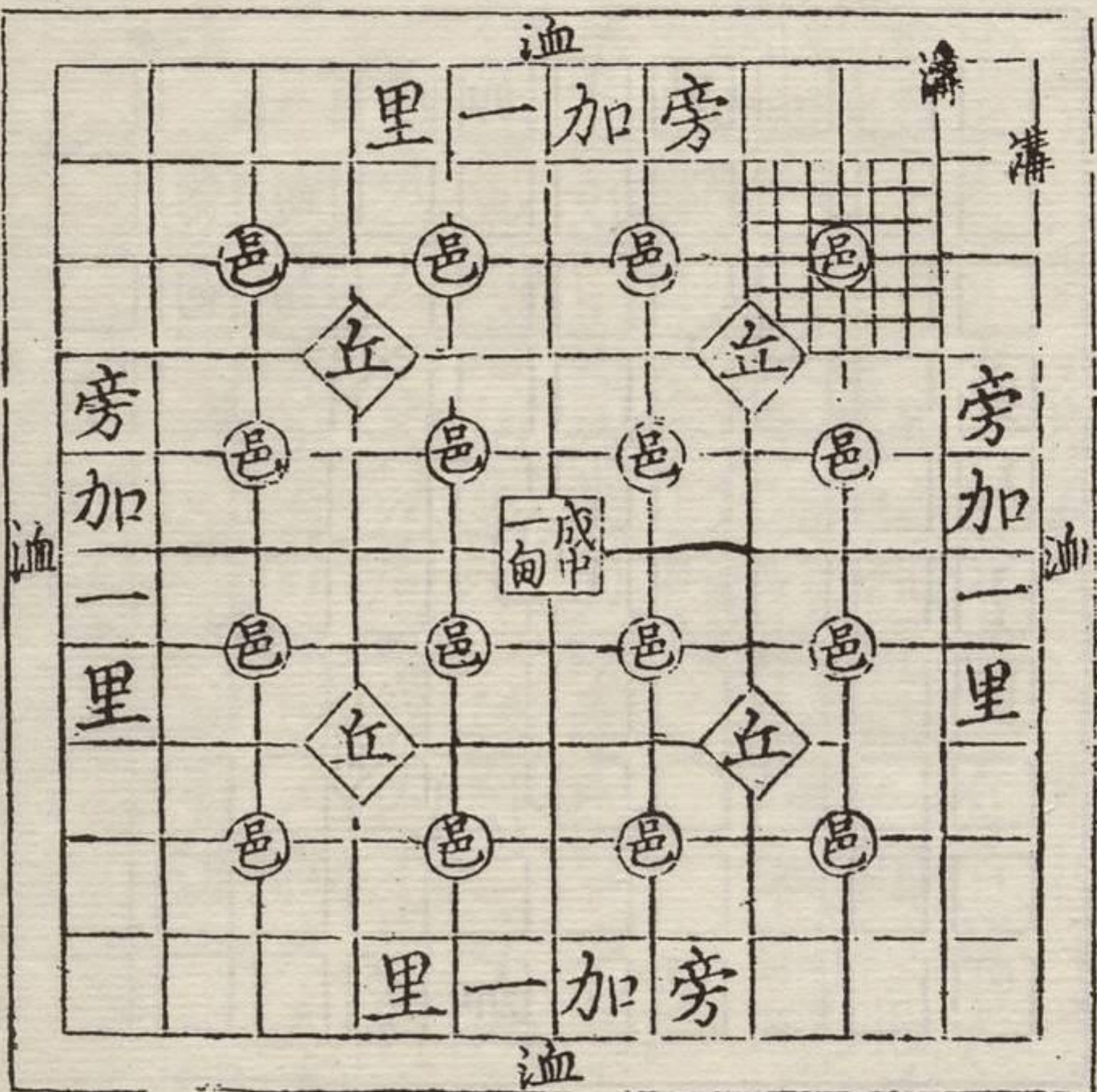
井間有溝

匠人註云此畿
 內采地之制九
 夫為井井者方
 一里九夫所治
 之田也采地制
 井田異於鄉遂
 及公邑一井之
 中三三相具出
 賦稅共治溝也
 廣四尺深四尺
 曰溝

同為都四



甸為丘四



古考五丁

二十一

成方十里成中甸
 一甸甸方八里出
 田稅緣邊一里治
 澮四井為邑四邑
 為丘四丘為甸為
 方八里旁加一里
 故方十里甸之八
 里開方計之八八
 六十四井五百七
 十六夫出稅旁加
 一里三十六井三
 百二十四夫治澮

廣八尺深八尺曰
 澮
 廣二尋深二仞曰
 澮
 同間有澮
 註云方百里為同
 同中容四都六十
 四成方八十里出
 田稅緣邊十里治
 澮
 井田之制備於一
 同

遂人畿凡治野夫間有遂遂上有徑十夫有溝溝上有畛百夫

有洫洫上有涂千夫有澮澮上有道萬夫有川川上有路以達

于畿十夫二隣之田百夫一鄰之田千夫二鄰之田萬夫

里少半里九而方一所以通于川也萬夫者方三十三

澮而川周其外焉去山陵林麓川澤溝洫城郭宮室涂巷三分

之制其餘如此以至於畿則

中雖有都鄙遂人盡主其地

甫陽黃四如曰鄭司農盱江李氏皆以為周之天下不純用井

田其說曰載師職近郊十一遠郊二十而三甸稍縣都皆無過

十二安在為井田之法周之畿內不用井田而用井田者畿外

侯國之制此鄭康成等說也匠人職九夫為井云云曰此畿內

采地為井田之制遂人職夫間有遂云云曰此鄉遂溝洫之法

甸稍都縣十二取民之法既與畿外井田九一之法不同縣都

采地一井一溝之法匠人又與鄉遂十夫同為一溝之法不同

誰謂成周盡用井田之法此亦鄭司農等說也夫成周實舉天

下通用井田其著於經本無抵牾而讀者不知經文有上下相

蒙縱橫互見之義故為之說耳吾觀載師職皆指園廛而言冠

國與園廛三字於其上而其下者悉蒙上文今以十二為田稅

用畿內用貢法以井田為侯國用之王畿不用則經文九夫為

井等語皆可棄而不顧矣遂人言十夫有溝以橫言之匠人言

九夫為溝以方度之其實則一是縱橫互見彼此相明而已而

曰匠人溝洫之說采地制井田異於鄉遂殊不可曉載師謂之

任地則非田也謂園廛又非田矣漆林又非田之所植宜得謂

之田稅周之徹法最為盡善度其隰原徹田為糧蓋自公劉已

然後特遵而守之可或曰周為井田田有不可井者奈何曰所

謂井田其亦可井者井之爾山川陵谷所在有之如不可井則

謂井田其亦可井者井之爾山川陵谷所在有之如不可井則

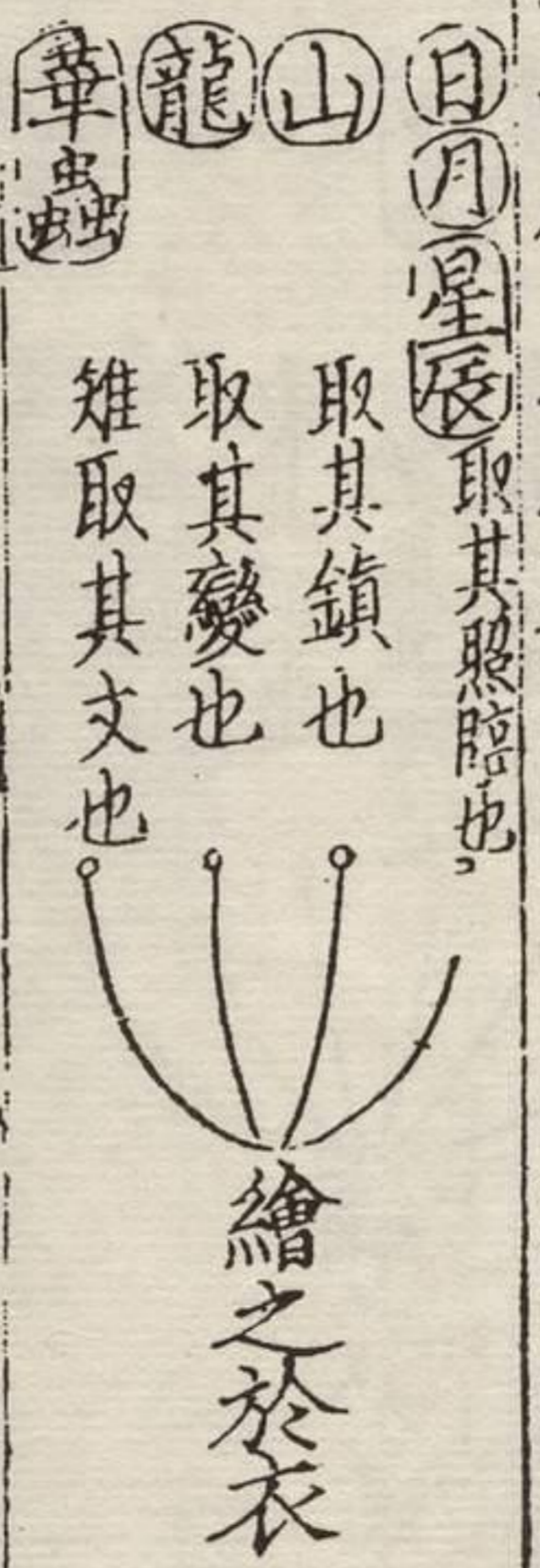
謂井田其亦可井者井之爾山川陵谷所在有之如不可井則

亦計其夫家與步晦之數授之取登足而已何必坦然如一輝而溝洫縱橫於其上乎經生說經必欲畫地為圖四方平正以就死法故其為說例皆互異不能自通於是立井田溝洫異制之說又不能通則以為此商制此夏制皆不足據也

予欲觀古人之象日月星辰山龍華蟲作會宗彝藻火

粉米黼黻絺繡
蔡氏曰易曰黃帝堯舜垂衣裳而天下治蓋取諸乾坤則上衣下裳之制創自黃帝而成於堯舜也

衣之六章
其序自上而下



裳之六章
其序自下而上



周禮司服注云王者相變至周以日月星辰畫於旌旗所謂三辰旂旗昭其明也冕服九章登龍於山登火於宗彝尊其神明也

衮冕九章
以龍為首言龍首卷然以衮為名

鷩冕七章
以雉為首華蟲即鷩雉也

毛毳冕五章

以虎雉為首虎雉毛淺毛毳是亂毛故名之

衣宗彝藻 藻 粉米

希冕三章

刺粉米無畫也希又作絺

裳黼 黻

玄冕一章

衣無文裳刺黻而已

衣無文 裳黻

凡冕服皆玄衣纁裳

周禮司服王祀昊天上帝則服大裘而冕祀五帝亦如之享先

王則衮冕享先公饗射則鷩冕祀四望山川則毳冕祭社稷五

祀則絺冕祭羣小祀則玄冕

又公之服自衮冕而下侯伯之服自鷩冕而下子男之服自毳

冕而下孤之服自希冕而下卿大夫之服自玄冕而下注云自

書考五卷

二十四

公之衮冕至卿大夫之玄冕皆其朝聘天子及助祭之服諸侯

非二王後其餘皆玄冕而祭於已雜記曰大夫冕而祭於公弁

而祭於已士弁而祭於公冠而祭於已

十二章服陳祥道曰古之服章十有二而日月星辰山龍華蟲

繪於衣宗彝藻火粉米黼黻繡於裳則星五星也辰十二次也

華蟲雉也宗彝虎彝雉彝也粉米粉其米也黼白黑文也黻黑

青文也蓋日月星辰在天成象者也山龍華蟲虎雉藻火粉米

黼黻在地成形者也在天成象者道之運乎上在地成形者道

之散乎下道固始終於東北故山龍而降始山終黻莫不有序

何則山居東北冬春交也龍春也華蟲夏也虎秋也雉冬也周

而復始則藻春也火夏也粉米中央也黼秋冬交也黻冬春交

也龍與華蟲陽之陽也故繡而在衣虎與雉陽之陰也故繡而

在裳然則古者合三辰以在服備十二章以則天數故章與四時相順後世判三辰以在旗而服止九章以法陽數故章與四時相變鄭康成謂周服九章登龍於山登火於宗彝以尊其神明理或然也觀周禮稱衮冕禮記稱天子龍衮又曰龍卷以祭上服言龍衮不言山則升龍於山可知矣司服五章之服曰毳冕毳毛物毛物虎雉也五章言毳冕而不言藻則升火於宗彝可知也升春物於冬春交之上升夏物於春之前則章與四時相變可知也禮記曰王被衮以象天則行天之物變化不測天道之象也左傳臧僖伯曰三辰旂旗昭其明也火龍黼黻昭其文也子太叔曰爲九文六采五章以奉五色夫僖伯言服止於火龍太叔言色止於九文則周之冕服止於九章而無日月星辰明矣先儒謂華非蟲粉非米宗彝有山龍華蟲之飾而服無宗彝之文山龍至華蟲尊者在上藻火至黼黻尊者在下皆臆論也五色備爲繡葛之精者爲絺孔穎達申安國之傳謂古者尚質絺纈而繡之以爲祭服後代無用絺者此說是也

書考五卷

二十五

日月古者日月星辰畫於衣至周登三辰於旗

星辰周禮大宗伯以實柴祀日月星辰保章氏掌天星以志星辰日月之變動鄭氏謂星五緯辰日月所會之次孔安國釋書曆象日月星辰謂星四方中星辰日月所會鄭氏於書亦以星辰爲一孔穎達曰敬授人時無取五緯之義鄭氏觀文爲說也然則衣之所畫蓋五星與十二次也若旂則畫日月北斗七星而已故禮記言招搖在上穆天子傳言天子葬盛姬建日月七星

山古者衣黻尊圭皆有山飾考工記曰山以章荀卿曰天子山

冕諸侯玄冠書大傳曰山龍青也

龍舌者衣鼓旂旒儀禮有龍旒有龍旒雙虛盾輔勺惟皆飾以龍周禮曰交

龍為旂觀禮曰升龍降龍爾雅曰升白龍于椽曲禮曰左青龍

書大傳曰山龍青也龍有升降白者升于椽則青者降矣白陰

而升青陽而降此交泰之道也許慎曰卷龍繡於下幅一龍蟠

阿上嚮然龍繪於上幅非繡於下幅慎之說誤矣

垂蟲翟也翟不特於王服而后之車服亦有焉所謂翟程揄翟

關翟重翟厭翟是也不特后之車服而舞與喪禮亦用焉書與

周禮言羽舞詩言秉翟大記言揄紱是也孔安國顧氏以華蟲

為一章非是

宗彝書曰班宗彝作分器周禮大約刺書於宗彝則宗彝宗廟

之彝也先王致孝有尊有彝而衣特以彝為章者以虎雉在焉

故也書謂之宗彝周禮謂之毳冕康成穎達之徒謂毳書虎雉

因號虎雉為宗彝其實虎雉而已此說非也書大傳曰宗彝白

蓋宗彝白而虎雉各象其色耳鄭司農以毳為屬孔安國謂山

龍華蟲為飾皆臆論也

藻水草也施於衣與旒而已冕旒與玉璫亦曰藻皆取其文而

且潔也書大傳曰藻火赤鄭氏釋巾車藻水草蒼色今藻色兼

蒼赤伏鄭各舉其一偏耳

火左傳曰火龍黼黻昭其文也大記曰火三列明堂位曰殷火

周龍章則火之所施多矣考工記曰火以圜鄭司農曰圜形似

火鄭康成曰形如半環是也大傳曰火赤孔安國謂火為火字

其說與考工記不合

也。孔安國曰：粉若粟，冰米若聚米。顧氏曰：粉取潔白米，取能養。然粉亦米爲之一物，而爲二章，與章不類，其說非也。

黼考工記曰：白與黑謂之黼，黼即斧也。刃白而筮黑，有剗斷之義。故裘裳席巾、衣纁禪之領、冒之殺、覆柳之罍、飾棺用焉。

黻考工記曰：黑與青謂之黻，施於衣與荒。翬，覲大，其文兩已相戾。蓋左青而右黑，此相辨之義也。黻亦作黻，弗而黻亦作黻。左

傳曰：火龍黼，黻昭其文也。又曰：衮冕黻，珽昭其度也。則黻珽之黻乃黻也。白虎通曰：黻，璧君臣可否相濟，見善改惡。賈公彥曰：黻取臣民背惡向善。

侯以明之

周禮司裘王大射則共虎侯，熊侯、豹侯，皆設其鵠。諸侯則共熊侯、豹侯，卿大夫則共麋侯，皆設其鵠。

書卷之五卷

二十一

注云：王將有郊廟之事，以射擇諸侯及群臣與邦國所貢之士，可以與祭者，可以觀德行，其容體比於禮，其節比於樂，而中多者，得與於祭。凡大射各於其射宮，侯者其所射也。凡此侯，道虎九十弓，熊七十弓，豹麋五十弓，所射正所謂侯者。天子中之則能服諸侯，諸侯以下中之則得爲諸侯。鄭司農云：鵠，鵠毛也。方十尺曰侯，四尺曰鵠，二尺曰正，四寸曰質。玄謂九十弓者，侯中廣一丈八尺，七十弓者，侯中廣一丈四尺，五十弓者，侯中廣一丈，尊卑異等。考工記曰：梓人爲侯，廣與崇方三分，其廣而鵠居一焉。然則侯中文八尺者，鵠方六尺，侯中文四尺者，鵠方四尺，六寸大半寸，侯中文一丈者，鵠方三尺，少半寸謂之鵠者，取名於鵠。鵠，鵠，小鳥而難中，是以中之爲雋。鵠音。王季初云：侯之上中下皆用布而兩傍飾以虎，其中設鵠爲的。

其鵠眊其弓之數而降殺焉凡侯天子以三諸侯以二卿大夫以一又梓人爲侯曰張皮侯而棲革則春以功皮侯即熊虎豹之三侯天子大射之侯也張五采之侯則遠國屬五采即五正之侯天子賓射之侯張獸侯則王以息燕此又天子燕射之侯也其侯雖不見於經而鄉射記言天子熊侯白質諸侯麋侯赤質大夫布侯畫以虎豹士布侯畫以鹿豕即獸侯爾蓋大射以鵠賓射以正燕射以質不可以不辨

畫布曰正棲皮曰鵠

*

二十八

尚書通考卷之五

